

## Utilizzo sicuro di prodotti chimici

### Leggere e comprendere la scheda di dati di sicurezza (SDS)

#### Punti essenziali

- Analizzate quali prodotti chimici vengono utilizzati in azienda (sostanze e preparati) e inseriteli tutti in una lista. Avvaletevi dei seguenti ausili:
  - Lista di controllo Suva [www.suva.ch/67204.i](http://www.suva.ch/67204.i) o
  - Strumento online SICHEM: [www.seco.admin.ch/sichem](http://www.seco.admin.ch/sichem)
- Procuratevi tutte le schede di dati di sicurezza dei prodotti chimici che avete aggiunto alla lista.
- Fate attenzione che queste siano aggiornate, ovvero che non siano più vecchie di tre anni.
- Nelle schede di dati di sicurezza sono contenute tutte le misure di tutela della salute necessarie.
- Nell'applicarle è necessario rispettare il principio S-T-O-P.

#### Pittogrammi GHS\* e pericoli

Oltre al nome del prodotto chimico, l'etichetta riporta anche i pittogrammi GHS nonché indicazioni precise sui pericoli (frasi H) e i consigli di prudenza (frasi P); fig. 1. Queste informazioni sono disponibili anche nella sezione 2.2 della relativa scheda di dati di sicurezza del prodotto.

I pittogrammi GHS forniscono importanti informazioni sui pericoli fondamentali dei prodotti chimici (sostanze e preparati). È quindi importante che questi vengano riportati nella lista dei prodotti chimici; si veda anche la pagina [www.suva.ch/prodotti-chimici](http://www.suva.ch/prodotti-chimici).

Quando si definiscono le misure di protezione, è importante dare priorità alle sostanze e ai preparati che riportano i pittogrammi GHS05, GHS06 e GHS08 (fig. 3), in quanto potenzialmente molto pericolosi per la salute.

#### Struttura di una scheda di dati di sicurezza (SDS)

Le schede di dati di sicurezza (SDS) sono strutturate sempre allo stesso modo, indipendentemente da dove si acquista il prodotto (Svizzera o estero).

\* I pericoli sono indicati in modo unitario grazie ai pittogrammi del sistema GHS (Globally Harmonized System).



**Le SDS contengono informazioni fondamentali sui prodotti chimici e su come utilizzarli in sicurezza. Queste includono le misure di protezione necessarie per la manipolazione, lo stoccaggio, il trasporto, lo smaltimento e il primo soccorso.**

Le informazioni inerenti ai pericoli per la salute e alle misure necessarie per utilizzare il prodotto in sicurezza sono riportate sempre nelle stesse sezioni:

- Sezione 2.2: Elementi dell'etichetta (pittogrammi GHS, frasi H e frasi P)
- Sezione 7.1: Precauzioni per la manipolazione sicura
- Sezione 8.2: Controlli dell'esposizione (ad es. DPI)
- Sezione 4: Misure di primo soccorso

Le schede di dati di sicurezza devono essere disponibili **nella rispettiva lingua nazionale** (D, F, I) ed essere sempre consultabili dal personale. L'allegato della SDS può essere redatto in inglese.

**In caso di dubbi** occorre contattare il fabbricante del prodotto, i cui dati di contatto sono riportati nella sezione 1 della scheda di dati di sicurezza.

Acetone		
 Pericolo	H225	Liquido e vapori facilmente infiammabili.
	H319	Provoca grave irritazione oculare.
	H336	Può provocare sonnolenza o vertigini.
	EUIH066	L'esposizione ripetuta può provocare secchezza o screpolature della pelle.
 Consigli di prudenza (frasi P)	P210	Tenere lontano dalle fonti di innesco. Non fumare.
	P261	Evitare di respirare i vapori.
	P403/233	Tenere il recipiente ben chiuso e in luogo ben ventilato.
	P305/351/338	IN CASO DI CONTATTO CON GLUCCHHI: sciacquare accuratamente per parecchi minuti. Togliere le eventuali lenti a contatto se è agevole farlo. Continuare a sciacquare.
	Nome, indirizzo e numero di telefono della ditta responsabile	

1 Etichetta con pittogrammi GHS nonché indicazioni di pericolo (frasi H) e consigli di prudenza (frasi P)

## Definire le misure secondo il principio S-T-O-P

Per decidere quali misure di protezione sono necessarie per un determinato posto di lavoro ci si può avvalere del principio S-T-O-P, che mostra in quale ordine bisogna prendere in considerazione le diverse misure possibili. Secondo tale principio, le misure vanno dalla più efficace (S) alla meno efficace (P) (fig. 2).

### S: Sostituzione

Valutate se è possibile utilizzare prodotti chimici alternativi (sostanze e preparati) meno nocivi per il personale, verificandone la pericolosità per la salute. Si veda anche la pagina [www.suva.ch/sostituzione](http://www.suva.ch/sostituzione).

### T/O: misure tecniche e organizzative

Nella sezione 7.1 della scheda di dati di sicurezza sono riportate le misure di protezione tecniche e organizzative necessarie per manipolare in sicurezza il prodotto.

### P: misure personali (DPI)

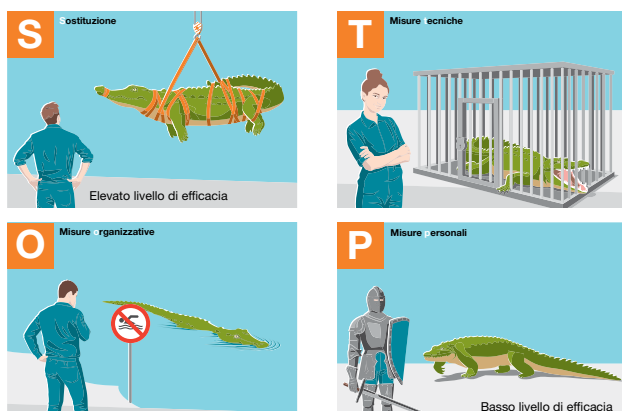
Nella sezione 8.2 potete trovare dettagli sui dispositivi di protezione individuale (DPI) necessari, ad es. per la protezione della pelle o delle vie respiratorie in caso di prodotti chimici nocivi in polvere o volatili.

### Misure di primo soccorso

Nella sezione 4 della scheda di dati di sicurezza sono contenute informazioni inerenti al primo soccorso in caso di emergenza nonché alle installazioni tecniche e agli strumenti ausiliari che devono essere disponibili sul posto di lavoro.

### Scenari di esposizione (eSDS)

Il fabbricante comunica una scheda di dati di sicurezza estesa, la cosiddetta eSDS, per quei prodotti chimici che vengono prodotti in grandi quantità. Per la pianificazione delle misure sui posti di lavoro è necessario tener conto, se disponibili, anche degli scenari di esposizione in appendice alla scheda di dati di sicurezza estesa.



2 Principio S-T-O-P

## Attuazione delle misure

### Pianificazione

Il personale che lavora con i prodotti chimici e gli addetti alla sicurezza devono essere coinvolti durante la pianificazione e l'attuazione delle misure secondo il principio S-T-O-P. Comprendere a pieno come verrà utilizzato un prodotto chimico in azienda permette di definire e attuare le misure contenute nella scheda di dati di sicurezza in modo mirato ed efficace.

### Misure tecniche o DPI?

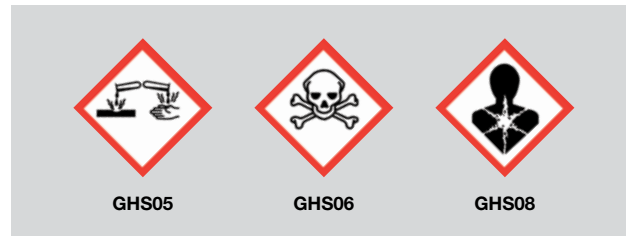
Se la situazione lo permette, le misure tecniche sono sempre da preferire alle misure di protezione personali (principio S-T-O-P), soprattutto in quei posti di lavoro nei quali normalmente si lavora per lungo tempo con prodotti chimici nocivi.

### Istruzione del personale

Occorre fornire al personale le necessarie istruzioni sulle misure adottate per l'utilizzo di prodotti chimici.

### Controllo dei posti di lavoro

Controllate regolarmente che le misure adottate siano state comprese e che vengano applicate nei relativi posti di lavoro.



3 Pittogrammi GHS05, GHS06 e GHS08



### Per saperne di più

- Direttiva CFSL 6508, [www.suva.ch/6508.i](http://www.suva.ch/6508.i)
- Lista di controllo «Prodotti chimici nocivi in azienda», [www.suva.ch/67204.i](http://www.suva.ch/67204.i)
- [www.seco.admin.ch/sichem](http://www.seco.admin.ch/sichem)

Suva, Settore chimica, tel. 058 411 12 12  
[chemie@suva.ch](mailto:chemie@suva.ch)