



# Conferenza stampa di bilancio 2019

Lucerna, 7 giugno 2019

**suva**

# Programma

- 1. Dapprima l'essenziale**  
Felix Weber, presidente della Direzione
- 2. Conto annuale 2018**  
Ernst Mäder, direttore Finanze
- 3. I punti salienti del nostro lavoro**  
Felix Weber, presidente della Direzione
- 4. Discorso presidenziale**  
Gabriele Gendotti, presidente del Consiglio della Suva

# 1. Dapprima l'essenziale

## Felix Weber, presidente della Direzione

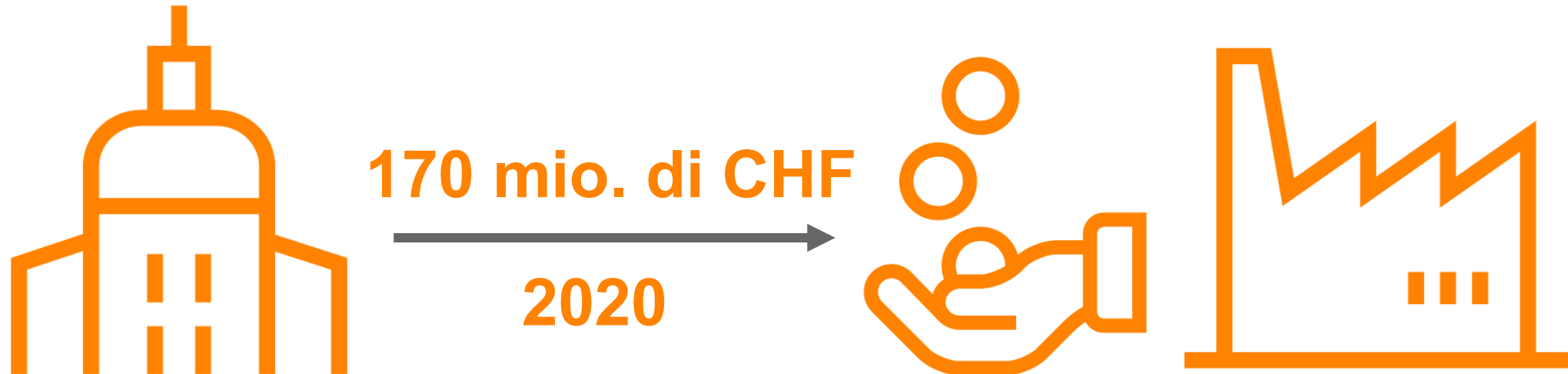
## Risultato 2018

<b>In mio. di CHF</b>	<b>2018</b>	<b>2017</b>
Risultato del periodo prima della riduzione della riserva di compensazione	60,0	363,7
Riduzione della riserva di compensazione	-55,2	-62,1
<b>Risultato del periodo dopo la riduzione della riserva di compensazione</b>	<b>4,8</b>	<b>301,6</b>

**Per il 2018 la Suva presenta un risultato positivo e continua a poggiare su solide basi finanziarie.**

## Riduzione dei premi

- Nel 2020 la Suva sgraverà le aziende assicurate nell'assicurazione infortuni professionali con riduzioni di premio per complessivi 170 mio. di franchi.
- Finanziamento della prevenzione nell'assicurazione infortuni non professionali tramite eccedenze sui redditi da capitale con sgravio delle spese amministrative e del premio netto.



**La Suva ritorna gli utili agli assicurati sotto forma di riduzioni di premio.**

## Premi 2020

- Modello di premi: il sistema bonus-malus prevede incentivi per rafforzare la prevenzione e ridurre i costi; sarà esteso a un numero maggiore di imprese.
- I tassi di premio netti medi nei rami AIP e AINP resteranno sostanzialmente invariati. In alcune comunità di rischio verranno effettuati adeguamenti verso l'alto o verso il basso in base al rischio.



**I premi della Suva sono commisurati ai rischi e sono stabili.**

# 2. Conto annuale 2018

## Ernst Mäder, direttore Finanze

## Conto annuale 2018: sintesi

- Nel 2018 la Suva ha conseguito un risultato operativo lordo di 60,0 milioni di franchi. Dopo la restituzione di 55,2 milioni rimane un risultato netto di 4,8 milioni di franchi.
- Tutti i conti parziali e rami assicurativi sono finanziariamente stabili.
- Le nuove rendite di invalidità hanno registrato una nuova e marcata flessione (da 1658 a 1522).
- Le spese di cura hanno osservato un andamento stabile, mentre i costi delle indennità giornaliere hanno registrato un incremento; il tempo favorevole ha inciso in particolare sugli infortuni nel tempo libero.
- Gli investimenti finanziari hanno maturato una performance negativa pari a -2,7 per cento.
- È stata inoltre effettuata una ripartizione unica di 958 milioni di franchi di redditi da investimenti eccedenti, da impiegare a favore degli assicurati Suva.
- La Suva continua a poggiare su solide basi finanziarie; tutti gli impegni nei confronti degli assicurati sono garantiti con elevata certezza.



# Conto economico 2018

## Ricavi complessivi 9,5

(in mia. di CHF, arrotondati)

<b>Proventi netti degli investimenti</b>	+191,3%	<b>0,91</b>
Prelevamento da accantonamento per rischi di investimento	-	<b>3,83</b>
<b>Premi IP</b>	+4,1%	<b>1,68</b>
<b>Premi INP</b>	+1,9%	<b>2,29</b>
Premi AFI / AID / AM	-5,9%	0,22
Regressi / compensazioni	+4,8%	0,19
Rimborsi / ricavi AM	-4,6%	0,18
Rimborso sicurezza sul lavoro	+3,4%	0,09

## Oneri complessivi 9,5

<b>Accantonamenti tecnico-assicurativi</b> (lungo / breve termine) LT = 3,17, BT = 0,17	+945,4%	<b>3,35</b>
Contributi prevenzione infortuni prof. e malattie prof.	+3,4%	<b>0,10</b>
Attribuzione ad accant. assegnaz. redditi da invest. straordinari	-	<b>0,96</b>
Costi operativi	+2,6%	<b>0,55</b>
Indennità di rincaro su rendite	-4,4%	<b>0,23</b>
<b>Rendite e prestazioni in capitale</b>	-0,7%	<b>1,42</b>
<b>Indennità giornaliera</b>	+2,8%	<b>1,44</b>
<b>Prestazioni sanitarie e rimborsi spese</b>	-3,2%	<b>1,33</b>
<b>Risultato prima di restituzione riserva di compensazione per un importo 55 mio. CHF</b>	-83,5%	<b>0,06</b>

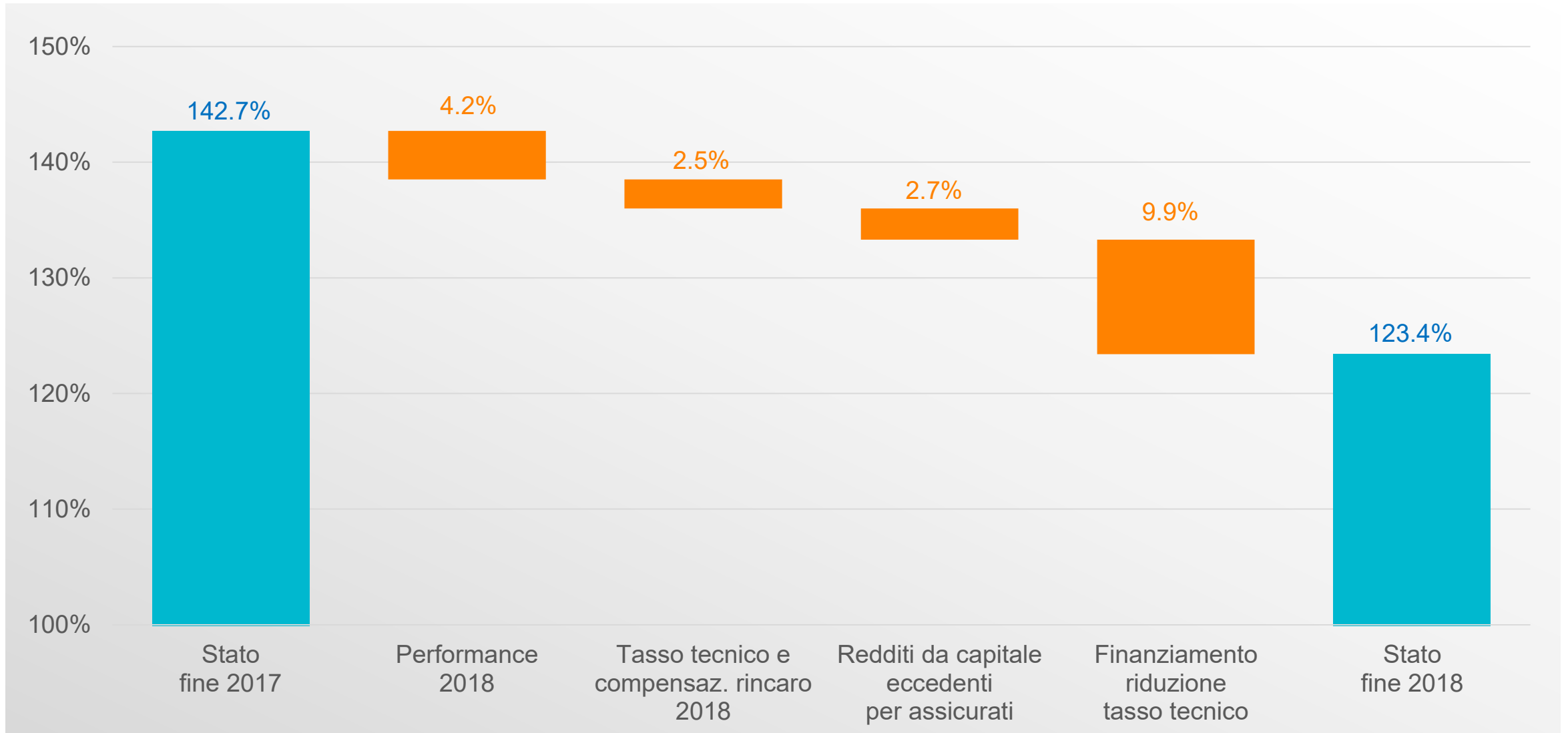
## Investimenti 49,7 mia. di CHF (valori di mercato al 31.12.2018)

Liq.	Prestiti	Ipoteche	Immobili	Obbligazioni CHF	Obbl. val. estera	Azioni CHF	Azioni valuta estera	Investimenti alternativi
2,1	5,8	0,7	6,6	9,3	5,9	3,1	6,9	9,3

## Conto redditi di capitale 2018

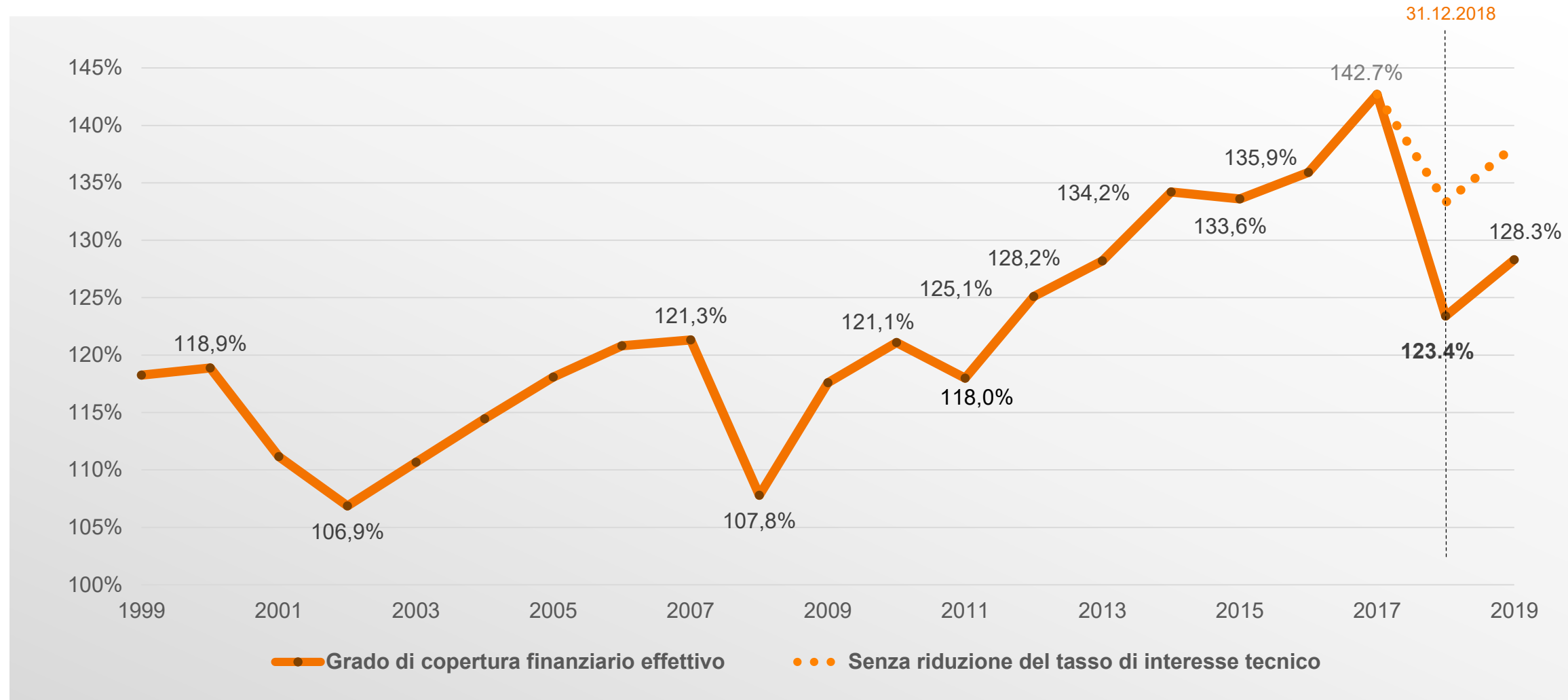
- Gli investimenti finanziari hanno ottenuto una performance pari a -2,7 per cento. Dalla gestione attiva degli investimenti è risultata un'outperformance di +0,5 per cento.
- Gli ottimi redditi da investimenti e l'oculata gestione dei rischi negli anni precedenti hanno permesso di detenere, a fine 2017, riserve di valutazione pari a 15 338 milioni di franchi. Il grado di copertura finanziario si attestava al 143 per cento, un livello elevato che si è rivelato utile:
  - Dopo la compensazione della performance negativa si sono ancora potuti accantonare 958 milioni di franchi di redditi da investimenti eccedenti, maturati negli anni precedenti, da impiegare a favore degli assicurati Suva.
- Con questa misura il grado di copertura finanziario è sceso al 133 per cento.
  - Inoltre sono stati impiegati 2873 milioni di franchi per finanziare la riduzione del tasso di interesse tecnico, decisa dal Dipartimento federale dell'interno.
- A fine 2018 le riserve di valutazione assommano quindi a 9211 milioni di franchi, cifra che corrisponde a un grado di copertura finanziario del 123,4 per cento e denota una buona sicurezza finanziaria.

# Cambiamento del grado di copertura finanziario 2018



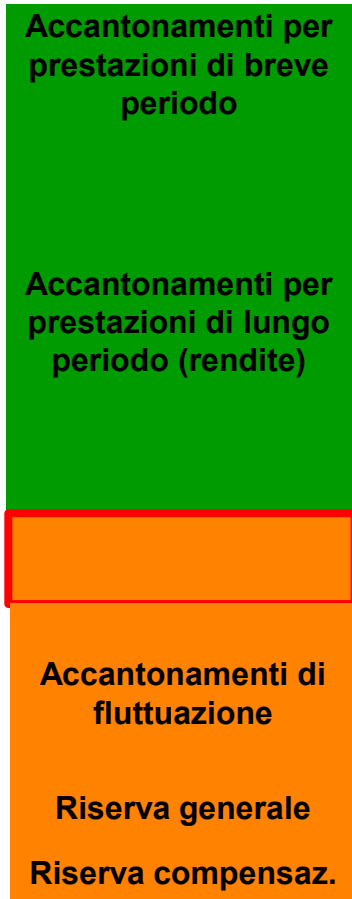
# Grado di copertura finanziario della Suva

(art. 44 OPP 2)



# Riduzione tasso di interesse tecnico → riduzione rendimento teorico

Prima d. riduz.  
tasso tecnico

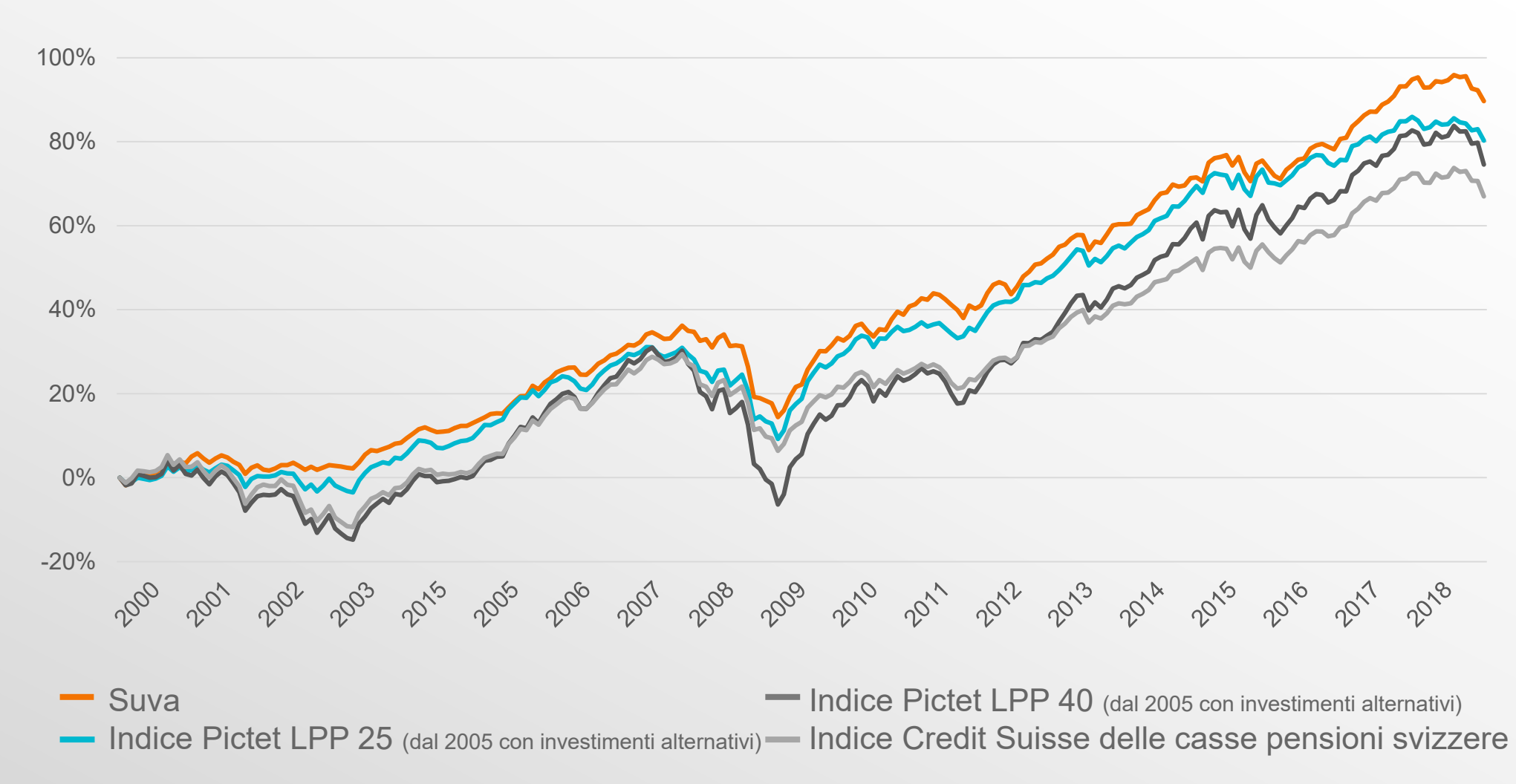


Dopo la riduz.  
tasso tecnico



- Nel 2020 il tasso di interesse tecnico scenderà dall'attuale 2,75% / 2,00% all'1,5%.
- Gli accantonamenti per prestazioni di lungo periodo vanno quindi rafforzati con circa 3 miliardi di franchi.
- Questo rafforzamento è prevalentemente finanziato con accantonamenti di fluttuazione.
  - I mezzi impiegati servono come finora a garantire i diritti degli assicurati.
- Nel contempo, il fabbisogno di finanziamento scende di un quinto circa.
  - Vantaggio importante considerati il prolungato basso livello dei tassi e le modeste aspettative di rendimento.
  - **La sicurezza finanziaria a lungo termine viene migliorata.**

# Suva vs. strategie di riferimento (andamento cumulativo)



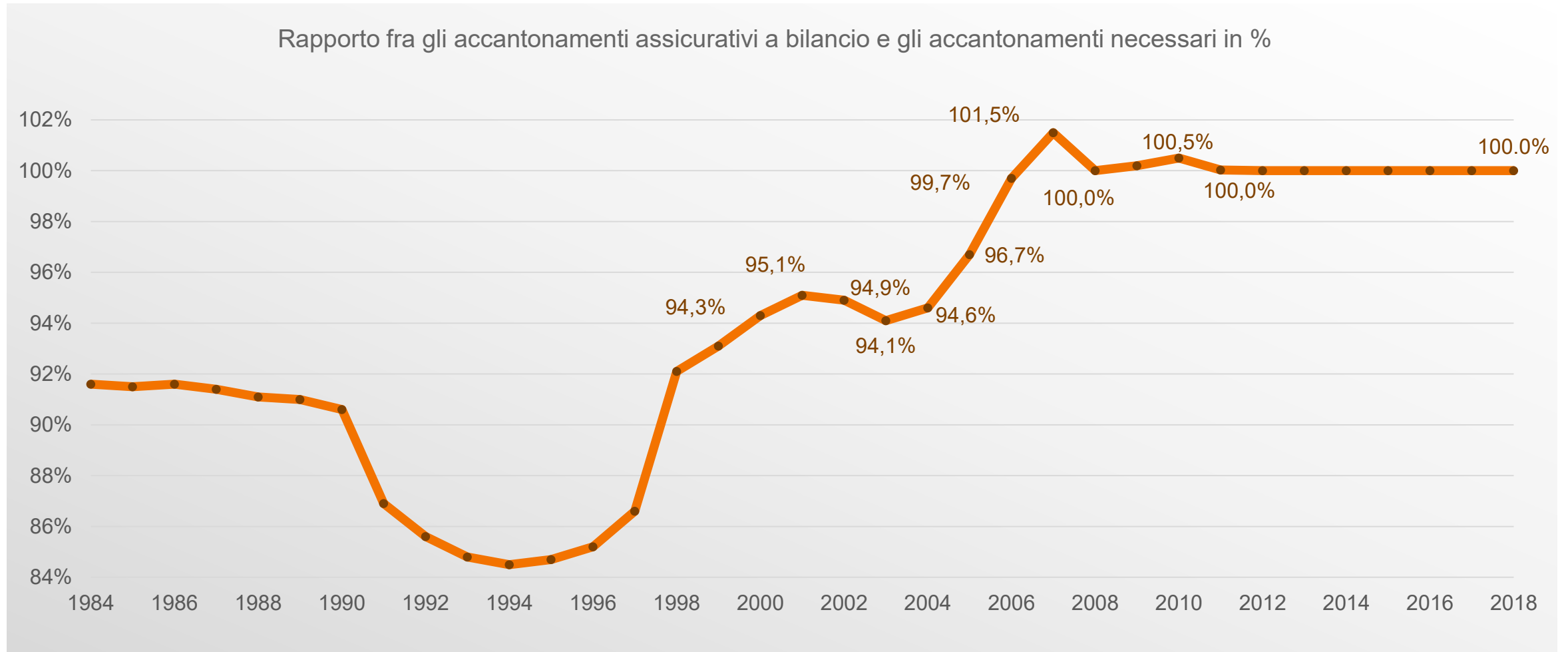
## Conto rischi 2018

(parte attuariale del conto globale)

In mio. di CHF	2018
Assicurazione infortuni professionali (AIP)	(-2,0) 53,1
Assicurazione infortuni non professionali (AINP)	-9,8
Assicurazione facoltativa per imprenditori (AFI)	-5,3
Assicurazione infortuni dei disoccupati (AID)	-1,8
<b>Totale</b>	<b>(-18,9) 36,2</b>

Il risultato dell'assicurazione contro gli infortuni professionali (AIP) prima della restituzione di riserve di compensazione per 55,2 milioni di franchi ammonta a 53,1 milioni di franchi, dopo la restituzione a -2,0 milioni di franchi.

# Grado di copertura tecnico di tutti i rami assicurativi dal 1984 a oggi





## Grado di copertura tecnico per ramo assicurativo

	2011	2012	2013	2014	2015	2016	2017	2018
<b>Totale Suva</b>								
Capitale di copertura rendite correnti <sup>1)</sup>	100%	100%	100%	100%	100%	100%	100%	100%
Riserve rendite <sup>2)</sup>	103,2%	100,2%	100,2%	100,2%	100,2%	100,2%	100%	100%
Accantonamenti per prestaz. di breve periodo	100%	100%	100%	100%	100%	100%	100%	100%
<b>AIP</b>								
Grado di copertura rendite correnti <sup>1)</sup>	100%	100%	100%	100%	100%	100%	100%	100%
Riserve rendite <sup>2)</sup>	100%	100%	100%	100%	100%	100%	100%	100%
Accantonamenti per prestaz. di breve periodo	100%	100%	100%	100%	100%	100%	100%	100%
<b>AINP</b>								
Grado di copertura rendite correnti <sup>1)</sup>	100%	100%	100%	100%	100%	100%	100%	100%
Riserve rendite <sup>2)</sup>	100%	100%	100%	100%	100%	100%	100%	100%
Accantonamenti per prestaz. di breve periodo	100%	100%	100%	100%	100%	100%	100%	100%
<b>AFI</b>								
Grado di copertura rendite correnti <sup>1)</sup>	100%	100%	100%	100%	100%	100%	100%	100%
Riserve rendite <sup>2)</sup>	100%	100%	100%	100%	100%	100%	100%	100%
Accantonamenti per prestaz. di breve periodo	100%	100%	100%	100%	100%	100%	100%	100%
<b>AID</b>								
Grado di copertura rendite correnti <sup>1)</sup>	100%	100%	100%	100%	100%	100%	100%	100%
Riserve rendite <sup>2)</sup>	105%	105%	105%	105%	105%	105%	100%	100%
Accantonamenti per prestaz. di breve periodo	100%	100%	100%	100%	100%	100%	100%	100%

1) Capitale di copertura delle rendite correnti con supplemento di sicurezza per le rendite già fissate per infortuni precedenti (regola: 100% del fabbisogno stimato)

2) Riserve per le rendite non ancora fissate per infortuni già riconosciuti (regola dal 1997: 100%; in precedenza: 80% del fabbisogno)

## Conti economici 2014-2018

In mio. di CHF	2014	2015	2016	2017	2018
Conto rischi	(-41) 30	(-21) 27	(8,7) 53,6	(1,6) 63,7	(-18,9) 36,2
Conto redditi di capitale	138	0	160,0	274,3	0,0
Conto spese di gestione	9	0	-136,5	25,7	23,8
<b>Risultato</b>	<b>(106) 176</b>	<b>(-21) 27</b>	<b>(32,2) 77,1</b>	<b>(301,6) 363,7</b>	<b>(4,9) 60,0</b>

## Impiego dei redditi da capitale eccedenti

Il 26 giugno 2018 il Consiglio della Suva ha deciso di ripartire 958 milioni di franchi di redditi da capitale eccedenti, da impiegare a favore degli assicurati Suva.

Come vengono impiegati esattamente questi mezzi?

	AIP	AINP	AFI	AID
<b>A disposizione</b>	397 mio. di CHF	514 mio. di CHF	9 mio. di CHF	38 mio. di CHF
<b>Impiego 2019</b>	Riduzione premi 223 mio. di CHF	Riduzione premi 306 mio. di CHF	Accantonamento per indennità di rincarò 4 mio. di CHF	Accantonamento per indennità di rincarò 18 mio. di CHF
<b>Impiego 2020</b>	Riduzione premi 174 mio. di CHF	Prevenzione INP *) 208 mio. di CHF	Accantonamento per indennità di rincarò 5 mio. di CHF	Accantonamento per indennità di rincarò 20 mio. di CHF

\*) L'impiego per finanziare la prevenzione degli INP determina, su più anni, riduzioni dei premi netti e dei supplementi per le spese amministrative dell'AINP in un ordine di grandezza comparabile.

La prevenzione efficace degli infortuni nel tempo libero si traduce in ulteriori risparmi a livello di premi e supplementi.

## Andamento finanziario 2019

- Fino a fine maggio la performance era del 4,6 per cento; il grado di copertura finanziario è stimato al 128,3 per cento.
- A trainare questa performance sono soprattutto i mercati azionari che, dopo le perdite subite nel 2018, nella prima metà del 2019 hanno ripreso vigore.
- L'andamento politico ed economico è segnato sul piano mondiale da un clima di grande incertezza. A livello globale si avvertono segnali di un rallentamento congiunturale.
- È molto probabile che il livello dei tassi non si normalizzerà tanto presto. A nostro avviso i tassi saranno molto bassi o negativi ancora per molti anni.
- Di conseguenza occorre prevedere che i redditi da investimenti si situeranno ancora a lungo al di sotto dei valori medi storici.
- In uno scenario del genere è senz'altro benvenuto lo sgravio derivante dalla riduzione del fabbisogno di finanziamento dovuto alla riduzione del tasso di interesse tecnico.
- È probabile che le spese di cura continueranno ad aumentare in modo moderato, ma avvertibile.
- Nei rami economici assicurati alla Suva, per il 2019 è previsto un aumento delle masse salariali assicurate di circa l'1,5 per cento.

## Prestazioni assicurative

(fino a fine maggio 2019)

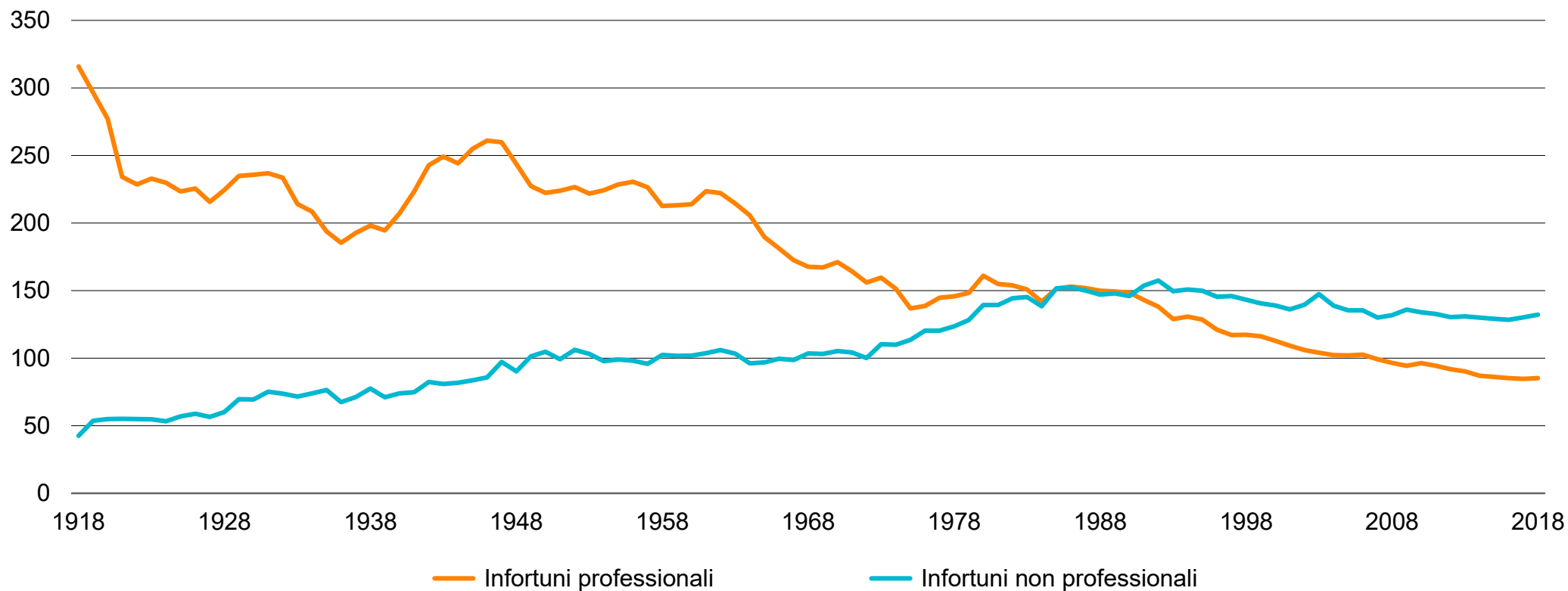
- Rispetto all'anno precedente, fino a fine maggio 2019 le spese di cura sono aumentate dell' 1,6 per cento. I costi per caso sono scesi del -0,4 %.
- Le indennità giornaliere pagate hanno registrato un aumento del 2,5 per cento. I costi per caso sono saliti dello 0,7 per cento. La durata media di percezione delle indennità giornaliere è salita dello 0,4 per cento.
- Fino a fine maggio i costi per le nuove rendite di invalidità sono scesi del -4,2 per cento. Il numero delle nuove rendite di invalidità è diminuito del -10,6 per cento.

# **3. I punti salienti del nostro lavoro**

## **Felix Weber, presidente della Direzione**

# Andamento della sicurezza sul lavoro e nel tempo libero

Ogni 1000 occupati a tempo pieno



**La nostra vision: la Suva rende sicuri il lavoro e il tempo libero**

## Assicurazione: andamento infortuni professionali

### Infortuni professionali

<b>Casi di infortunio</b>	<b>2018</b>	<b>2017</b>	
Totale casi di infortunio notificati	475 617	465 701	+2,1%
Infortuni professionali	178 772	175 239	+2,0%
Malattie professionali	2 543	2 734	-7,0%

### Rischio di infortunio

AIP	85,2	84,6	+0,8%
-----	------	------	-------

**Il numero delle malattie professionali registrate diminuisce. L'aumento degli infortuni professionali corrisponde a quello dell'occupazione complessiva.**



## Regole vitali

- Sviluppate in collaborazione con i settori economici e le associazioni per diverse figure professionali
- Formulate tenendo conto del punto di vista dei datori di lavoro e di quello dei lavoratori
- Nessun lavoro è così importante da mettere in pericolo la propria vita o quella dei propri collaboratori

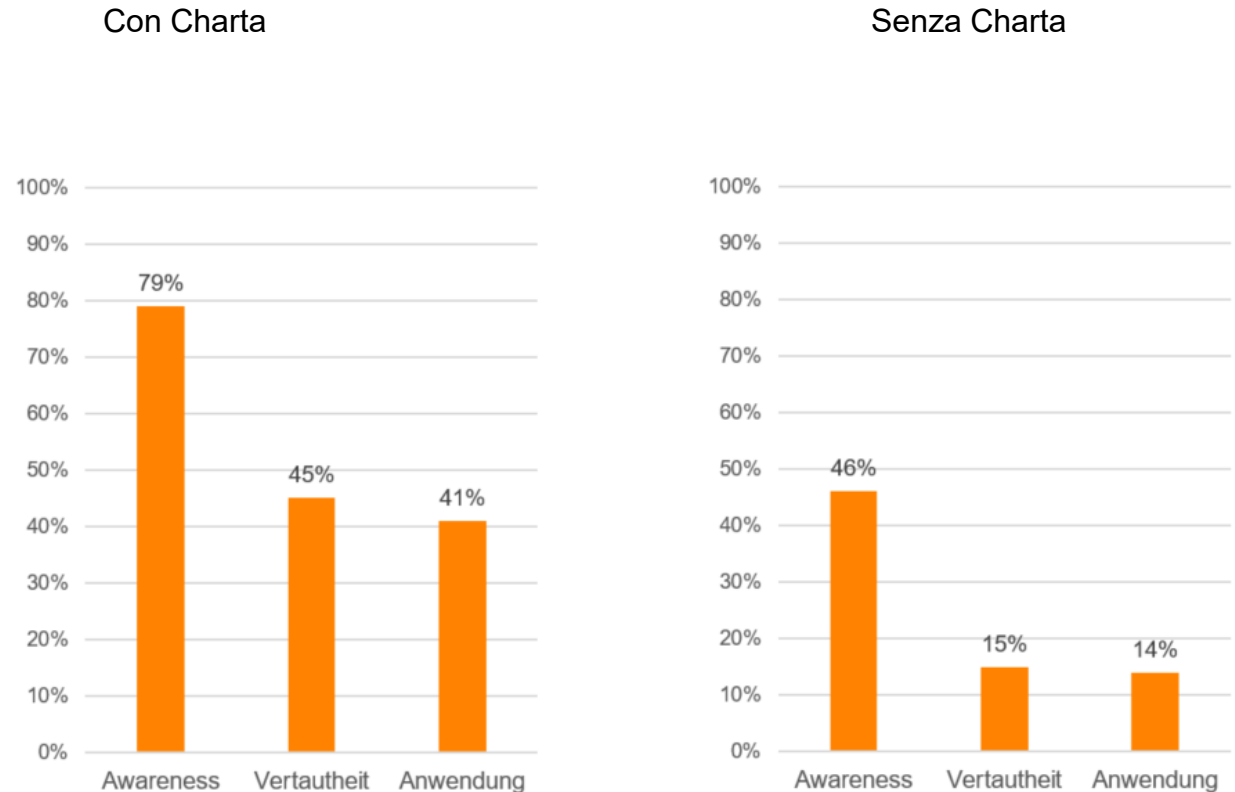


**Le regole vitali godono di un ampio consenso.**

# La Charta della sicurezza come fattore trainante

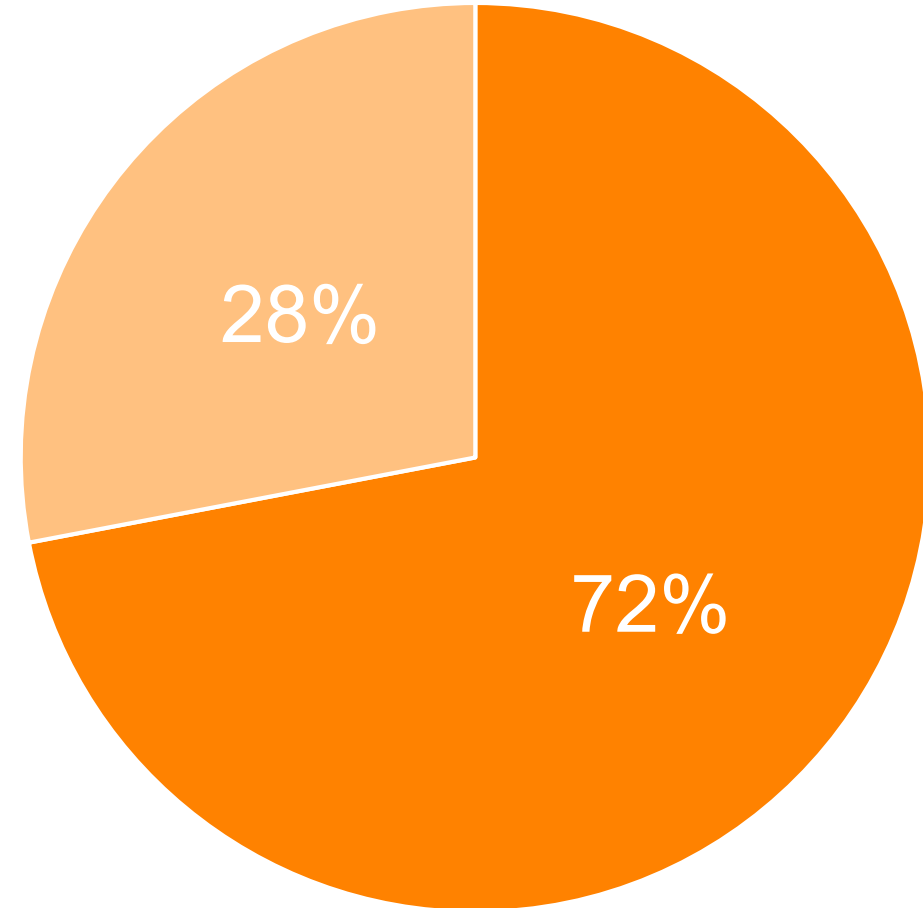
- I firmatari della Charta applicano le regole con una frequenza tre volte superiore.
- La Charta è uno strumento prezioso per l'inizio di una nuova era.

**La Charta della sicurezza non è una semplice formalità: è presa sul serio dalle aziende, che alle parole fanno seguire i fatti.**



## Regole vitali: le regole tengono conto dei rischi

- In circa tre quarti degli infortuni mortali (senza la circolazione stradale) è stata violata una delle regole vitali.
- L'applicazione delle regole vitali è necessaria ai fini della «Visione 250 vite».



**Le regole vitali possono salvare delle vite.**

# Prevenzione: campagna «Tirocinio in sicurezza»

Il rischio di infortunio degli apprendisti è del 50 per cento più alto rispetto agli altri lavoratori.

- Percorso interattivo
  - presentato ufficialmente agli Swiss Skills 2018
  - svolto da 22 000 persone allo stand della Suva
- Documentazione «10 mosse per un tirocinio in sicurezza»
  - nel 2018, 1700 aziende hanno ordinato 24 700 quaderni di esercizi



**Per una prevenzione efficace è essenziale coinvolgere chi compie i primi passi nel mondo del lavoro.**

# Assicurazione: andamento infortuni non professionali

## Infortuni non professionali

<b>Casi di infortunio</b>	<b>2018</b>	<b>2017</b>	
Totale casi di infortunio notificati	475 617	465 701	+2,1%
Infortuni non professionali	276 317	268 934	+2,7%

## Rischio di infortunio

AINP	132,2	130,1	+1,6%
------	-------	-------	-------

**Il numero degli infortuni non professionali è continuato a salire leggermente; nell'estate 2018 soprattutto a causa del bel tempo.**

# Campagna sul calcio: elemento centrale della sicurezza nel tempo libero

- Ogni anno 45 000 infortuni registrati: quasi il doppio rispetto allo sci
- Test online sul calcio
  - in 10 minuti è possibile determinare il profilo di rischio personale e ottenere preziosi consigli su come ridurre il rischio di farsi male.

**Con i suoi preziosi consigli, la Suva rende lo sport del calcio più sicuro.**

**Du hast es geschafft.  
Mit 30 von 100 Risikopunkten.**

Gratulation! Dein Verletzungsrisiko beim Fussballspielen liegt im grünen Bereich. Deine Voraussetzungen sind gut und du verhältst dich vorbildlich.



## Riabilitazione: per riappropriarsi della vita

- La Suva offre incentivi per il reinserimento professionale delle persone infortunate.
- Gli incentivi finanziari versati – pari a circa 1,2 milioni di franchi – hanno dato una nuova opportunità professionale a 78 infortunati e permesso di risparmiare 21 milioni di franchi sul fronte delle rendite.
- Christoph R. ha lottato per riappropriarsi della vita e ha percorso con successo il cammino che lo ha riportato nel mondo del lavoro => [www.suva.ch/reintegro](http://www.suva.ch/reintegro)



**Il reinserimento in azienda aiuta i pazienti, le loro famiglie e la comunità assicurativa.**

## Dati sulle rendite | indennità giornaliera e spese di cura

<b>Rendite</b>	<b>2018</b>	<b>2017</b>	
Nuove rendite di invalidità	1 522	1 658	-8,2%
Costi per rendite di invalidità in mio. di CHF	536	576	-7,0%
<b>Indennità giornaliera e spese di cura</b>			
Spese di cura per caso in CHF	1 997	2 006	-0,4%
Indennità giornaliera per caso in CHF	5 818	5 836	-0,3%

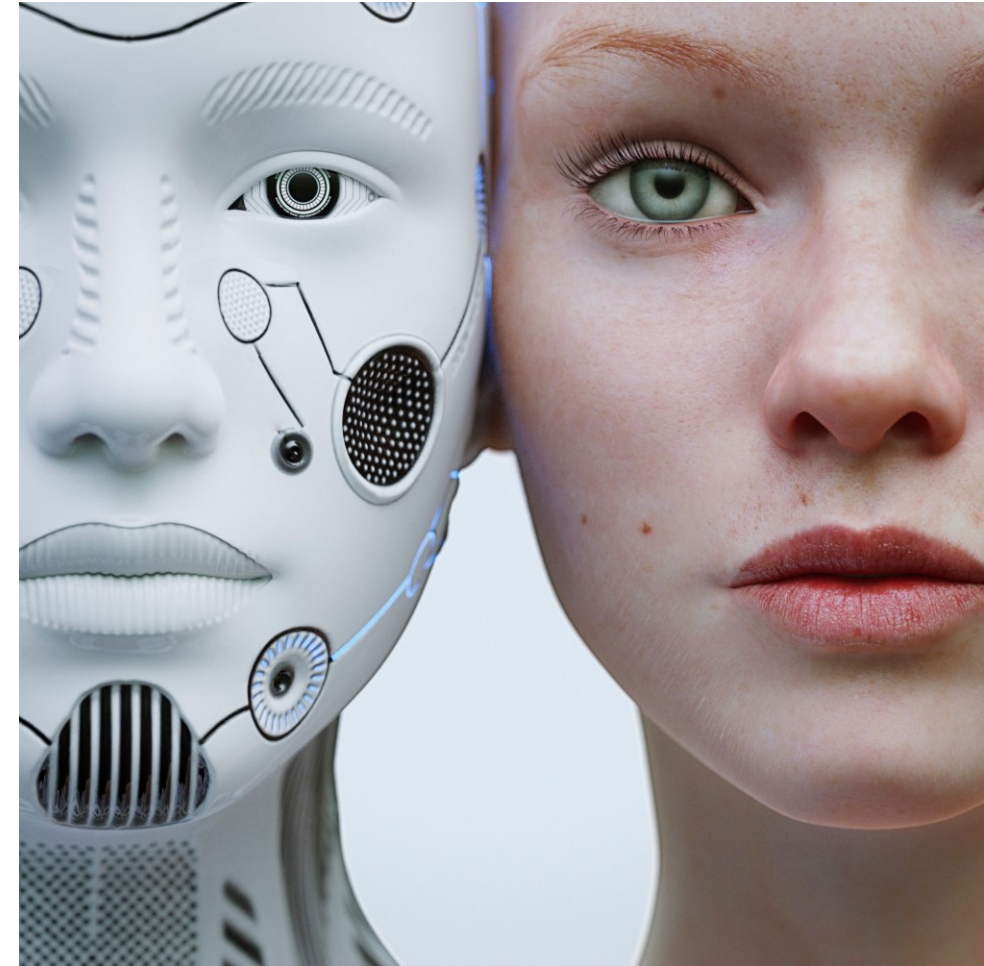
La gestione efficiente delle spese di cura da parte della Suva si conferma proficua.



## Incremento dell'efficienza grazie alla digitalizzazione

- Le applicazioni digitali semplificano la gestione dei casi
- L'individuazione dei potenziali clienti è più rapida e questo comporta un aumento del gettito dei premi
- Lo scambio dati con i nostri clienti è più semplice e sicuro grazie a Swissdec

**Grazie alla digitalizzazione siamo più convenienti, più rapidi e più sicuri.**



**Nel 2018 oltre 8000 nuove imprese hanno sottoscritto la Charta della sicurezza e vogliono applicare il principio «STOP in caso di pericolo / elimina il pericolo / riprendi il lavoro».**



**Grazie della vostra cortese attenzione**

**suva**