



Rapporto di gestione 2016

suva

più che un'assicurazione

La Suva è più che un'assicurazione, in quanto abbina l'attività tipicamente assicurativa con un forte impegno sul fronte della prevenzione e riabilitazione. I servizi che la Suva offre alle imprese assicurate e ai loro dipendenti seguono un approccio globale e integrato: oltre alla prevenzione delle malattie professionali e degli infortuni, essi comprendono la gestione efficace dei casi nonché la riabilitazione e il reinserimento.

3	Prefazione
4	Indicatori
5	Rassegna
12	Corporate governance
21	Rapporto finanziario



Markus Dürr
Presidente del Consiglio
di amministrazione



Felix Weber
Presidente della Direzione

Gentili signore, egregi signori,

per la Suva l'esercizio 2016 è stato positivo. Nonostante i bassi tassi di interesse, abbiamo ottenuto un'ottima performance pari al 4,1 per cento. I costi legati alle prestazioni non hanno superato l'importo preventivato. Il grado di copertura finanziario è salito dal 133 per cento dell'anno precedente al 136 per cento di fine 2016 e ci consentirà di far fronte agli impegni sul lungo termine.

La piazza lavorativa svizzera attraversa tuttora una fase economica difficile. Molte aziende assicurate alla Suva devono fare i conti con questa situazione gravosa. I tassi negativi sul mercato dei capitali in Svizzera pesano sulle prospettive per i prossimi anni e provocano costi elevati per noi e per i nostri assicurati.

Il nostro obiettivo prioritario è attuare l'assicurazione con la massima efficienza e offrire ai clienti un servizio di alta qualità. Per raggiungerlo perfezioniamo continuamente i nostri processi. Dal 2016 rinunciamo al supplemento di premio per finanziare la compensazione del rincaro, il che si traduce in uno sgravio annuo di 200 milioni di franchi per l'economia svizzera.

Il 9 novembre 2016 il Consiglio federale ha approvato l'entrata in vigore dal 1° gennaio 2017 della Legge federale sull'assicurazione contro gli infortuni (LAINF), riveduta nel 2015, e le relative ordinanze. Il legislatore rinalda il modello di business della Suva che coniuga efficacemente la prevenzione con l'assicurazione e la riabilitazione. Le nuove disposizioni rafforzano la certezza del diritto in vari ambiti assicurativi e sanciscono l'attuazione delle attività accessorie.

Dal gennaio 2016 la Direzione opera sotto la guida di Felix Weber. Gli scenari futuri pongono la Suva di fronte a sfide impegnative. Seguiamo con molta attenzione soprattutto l'evoluzione del digitale per valutarne le opportunità e i rischi.

Abbiamo ridefinito la nostra strategia aziendale al fine di consolidare la posizione della Suva negli anni a venire. In futuro ci focalizzeremo sulla nostra attività primaria. Eserciteremo le attività accessorie soltanto se supportano efficacemente l'attività primaria e coprono le proprie spese di gestione. Vogliamo creare così un beneficio duraturo per i nostri clienti. E siamo fiduciosi di riuscire in questo nostro intento.

Markus Dürr

Presidente del Consiglio
di amministrazione

Felix Weber

Presidente
della Direzione

Indicatori

127 900

Imprese assicurate

1 996 880

Persone assicurate
(occupati a tempo pieno, esclusi i disoccupati e gli imprenditori assicurati a titolo facoltativo)

147,8

miliardi di franchi

Massa salariale assicurata AIP
(assicurazione infortuni professionali)

4,1

miliardi di franchi

Gettito lordo dei premi

461 010

Malattie professionali e infortuni registrati

4,2

miliardi di franchi

Prestazioni assicurative erogate

700

milioni di franchi

Spese di gestione

108,5

milioni di franchi

Investimenti nella prevenzione degli infortuni sul lavoro e nel tempo libero e delle malattie professionali

77

milioni di franchi

Risultato prima della riduzione della riserva di compensazione

4224

Collaboratrici e collaboratori (3375 posti equivalenti a tempo pieno)

Rassegna 2016



«Il nostro obiettivo è attuare l'assicurazione infortuni in modo efficiente e offrire ai clienti un servizio di alta qualità»

Felix Weber, presidente della Direzione, capodipartimento Conduzione e supporto

La nostra sfera di attività

La Suva è un pilastro importante nel panorama svizzero delle assicurazioni sociali. In quanto azienda autonoma di diritto pubblico, assicura le persone sul lavoro e nel tempo libero contro le conseguenze di un infortunio o di una malattia professionale. La Suva si propone come interlocutore unico in tema di prevenzione, assicurazione e riabilitazione; gestisce due cliniche di riabilitazione nonché l'assicurazione militare e l'assicurazione infortuni dei disoccupati (AID).

Premi assicurativi e investimenti

I premi annuali corrisposti dalle imprese assicurate, pari a circa 4 miliardi di franchi, ritornano agli infortunati sotto forma di prestazioni assicurative. L'attivo fisso gestito dalla Suva ammonta a circa 48 miliardi di franchi e serve in particolare ad assicurare le rendite sul lungo termine. Nello stesso anno in cui assegna una determinata rendita, la Suva stanziava le riserve necessarie a finanziare i futuri pagamenti. Questo capitale costituisce la parte preponderante dell'attivo fisso della Suva. La quota rimanente è costituita dagli accantonamenti per le prestazioni assicurative di breve periodo, come le spese di cura o le indennità giornaliere, e dalle riserve.

Assicuriamo un lavoratore su due

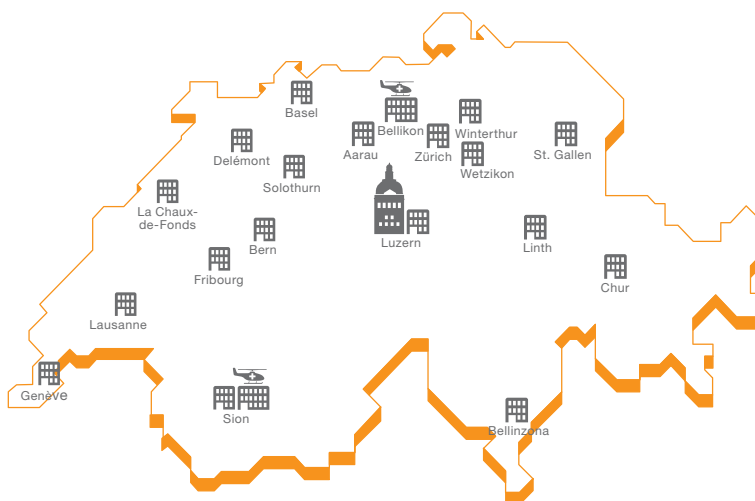
I nostri 4200 collaboratori sostengono circa 127.900 imprese, con quasi 2 milioni di dipendenti, negli ambiti prevenzione, riabilitazione e assicurazione. Circa la metà delle persone che lavorano in Svizzera è pertanto assicurata alla Suva contro le conseguenze derivanti da infortuni sul lavoro e nel tempo libero.

Un sostegno alla piazza economica svizzera

Gli assicurati hanno diritto a cure mediche per le conseguenze di un infortunio o di una malattia professionale, senza limiti di tempo o di importo. La Suva versa inoltre prestazioni in denaro, ad esempio sotto forma di indennità giornaliere o rendite di invalidità e per i superstiti. Dopo un infortunio e le relative cure mediche, i nostri collaboratori si occupano della riabilitazione e del reinserimento professionale degli infortunati. Tutte queste misure contribuiscono a rafforzare la piazza economica svizzera.

Radicata in Svizzera

La Suva fornisce prestazioni ad ampio raggio negli ambiti prevenzione, assicurazione e riabilitazione nella sua sede principale di Lucerna, nelle 18 agenzie e nelle due cliniche di riabilitazione. A Lucerna e Losanna si trovano gli specialisti della sicurezza sul lavoro e della tutela della salute: in collaborazione con la Confederazione e i cantoni, provvedono affinché i posti di lavoro siano sani e sicuri.



Revisione della LAINF

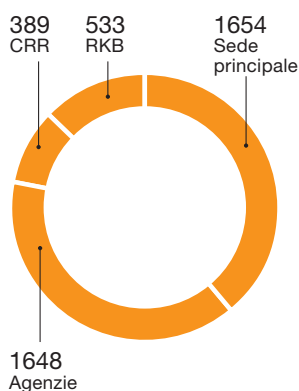
Le principali modifiche valide dal 1° gennaio 2017:

La copertura assicurativa inizia il primo giorno del rapporto di lavoro e termina il 31° giorno dopo la sua successione.

La Suva può svolgere attività accessorie se sono finanziariamente autosufficienti e sono strettamente connesse con il suo mandato primario.

Il Consiglio di amministrazione si chiama ora Consiglio della Suva e ha la competenza di nominare i membri della Direzione. Questo compito spettava finora al Consiglio federale.

Numero di collaboratori



Dei 4224 collaboratori della Suva, il 40 per cento lavora presso la sede principale a Lucerna, un altro 40 per cento nelle agenzie e il 20 per cento nelle cliniche di Bellikon (RKB) e Sion (CRR).

Sviluppi e tendenze

Sul piano giuridico-politico: revisione LAINF e sentenza CEDU

Con la revisione della Legge sull'assicurazione contro gli infortuni è stato delineato con maggior precisione il ruolo della Suva e sono state eliminate le incertezze giuridiche. La Suva può ora svolgere determinate attività accessorie inserite nella legge. In autunno la Corte europea dei diritti dell'uomo (CEDU) ha sentenziato che l'impiego di investigatori contro la frode assicurativa non è chiarito in modo ineccepibile sul piano giuridico. Per questo motivo la Suva rinuncia fino a nuovo avviso all'impiego di investigatori. Il Parlamento è nel contempo chiamato a creare una base giuridica solida.

Sul piano sociale: mutate caratteristiche dei rischi

Gli infortuni professionali sono in diminuzione da diversi anni, mentre quelli nel tempo libero sono in aumento. Questa tendenza è sorretta dalle mutate caratteristiche dei rischi infortunistici a cui sono esposti i lavoratori e dalla terziarizzazione dell'economia. Tale scenario pone la Suva di fronte a nuove sfide, ad esempio riguardo alla configurazione delle future attività di prevenzione. Al riguardo sono in corso approfondite discussioni con tutte le parti coinvolte.

Sul piano tecnologico: digitalizzazione

La Suva esplora le opportunità offerte dalla digitalizzazione. Ogni processo di prestazione è tenuto a promuovere progetti imperniati sulla digitalizzazione e volti a migliorare l'efficienza. Già oggi sono impiegati vari sistemi informatici che sostengono o rilevano autonomamente determinate procedure lavorative.

Sul piano economico: scenario dei tassi

I tassi negativi hanno per la Suva varie ripercussioni, come i costi che insorgono per mantenere la liquidità necessaria o l'assenza per diversi anni di rendimenti rispettabili su obbligazioni e prestiti in franchi svizzeri. Assumendo un rischio sostenibile si possono realizzare solo rendimenti nettamente inferiori. Questa circostanza implica un aumento dei costi o la riduzione delle prestazioni.

La nuova strategia «avance»

Con la strategia «avance» la Suva risponde alle sfide poste da bassi tassi di interesse, spostamento degli infortuni dal posto di lavoro al tempo libero, digitalizzazione e contrazione della quota di mercato. L'enfasi sull'attività primaria e sulle competenze chiave, abbinata alla riduzione delle spese di gestione, permetterà al nostro mix formato da prevenzione, riabilitazione e assicurazione di generare anche in futuro un beneficio duraturo per i clienti, contribuendo a rafforzare la leadership della Suva sul mercato delle assicurazioni infortuni.

Cambiamento per l'Istituto di previdenza

L'Istituto di previdenza della Suva ha modificato radicalmente il proprio sistema previdenziale. Il tasso tecnico scende dal 3,0 al 2,0 per cento. L'aspettativa di vita, in costante aumento, sarà calcolata utilizzando tavole di mortalità per generazioni. L'attuale primato delle prestazioni sarà inoltre sostituito dal primato dei contributi. I contributi rimarranno invariati di fronte a una parziale riduzione delle prestazioni. Le misure adottate sono intese a finanziare la previdenza su basi solide anche nell'attuale contesto denso di sfide.

Sicurezza sul lavoro e nel tempo libero



«Con la nuova strategia «avance» rafforziamo la prevenzione e nel contempo sosteniamo la piazza economica svizzera»

Edouard Currat, capodipartimento Tutela della salute

Sicurezza sul lavoro e tutela della salute

Priorità nella sicurezza sul lavoro

Nel 2016 la Suva ha portato avanti con impegno il programma di prevenzione «Visione 250 vite», il cui ultimo fine è impedire gravi infortuni nei settori e nelle attività esposti a elevati rischi. A tale scopo ci si è avvalsi delle **regole vitali** e nelle aziende si è attribuita una grande importanza al fatto che esse siano spiegate ai lavoratori e rispettate. Si è puntato molto anche sulla **Charta della sicurezza**, sostenuta dalla Suva, ottenendo ottimi risultati: nel 2016 il numero dei sostenitori è cresciuto del 168 per cento e ora sono 3500 le aziende ad averla sottoscritta. Anche i controlli sui posti di lavoro si sono concentrati sul rispetto delle regole vitali. Nel 2016 sono stati svolti 12 233 controlli sui cantieri che, nel 13 per cento dei casi, hanno fatto emergere gravi carenze. Negli altri settori sono emerse irregolarità nell'1 per cento dei casi (su 8537 controlli).

Malattie professionali

Anche nel 2016 l'amianto ha occupato un posto di riguardo nel campo della prevenzione delle **malattie professionali**. Nel contempo, la Suva ha definito per il 2017 delle misure di prevenzione in altri ambiti con i rappresentanti del settore. Una delle priorità per l'anno in corso sarà la protezione della pelle dagli agenti chimici e dai raggi ultravioletti.

Prevenzione nel settore della medicina del lavoro

Nel 2016 i programmi nel settore della medicina del lavoro sono stati adeguati alle nuove priorità nel campo della prevenzione delle malattie professionali. Un esempio: dall'estate 2016 è stato abolito l'obbligo di sottoporre a visita medica profilattica i lavoratori esposti a radiazioni ionizzanti. Da anni i dosimetri forniscono informazioni affidabili a fini preventivi e solo in caso di esposizioni elevate si procede a un accertamento medico. Ci sono anche novità riguardo agli esami dell'udito nell'automobile: non sono più sottoposti a esame i lavoratori che utilizzano un'arma da fuoco e sono esposti a rumore impulsivo.



La nuova campagna dedicata agli sport sulla neve mostra con un certo umorismo, ma nel contempo in modo drammatico, che gli infortuni nello sport possono avere conseguenze molto spiacevoli.

Sicurezza nel tempo libero

Cadute in piano

Gli infortuni da caduta in piano sono numerosi e quasi una consuetudine su due nell'ambito degli infortuni non professionali rientra nella campagna «[inciampare.ch](#)». In questo contesto gli strumenti più richiesti sono i moduli di prevenzione nella versione fai da te, grazie ai quali le aziende ricevono tutte le informazioni necessarie per applicare in modo autonomo un modulo su un determinato argomento.

Per quanto riguarda la strategia comunicativa sugli infortuni da caduta in piano, lo scorso inverno sono stati stampati diversi consigli anticaduta su 70 000 secchi di sale antighiaccio.

Calcio

Nel calcio un terzo delle lesioni sono dovute a un fallo. Nel 2016 il fair play è stato un messaggio importante a livello di prevenzione. Gli esperti di questo sport hanno mostrato agli allenamenti dimostrativi come giocare a calcio ottenendo buoni risultati e nel contempo evitando di farsi male. Ogni anno le società di calcio più virtuose vengono insignite del Trofeo Fair Play, e la squadra vincitrice si qualifica automaticamente per la Coppa Svizzera.

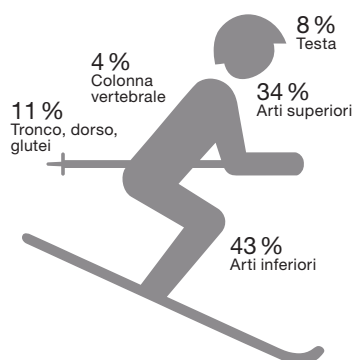
Sport sulla neve

Per contenere il numero degli infortuni e i costi, l'autunno scorso è stata lanciata una nuova campagna incentrata su un [check per gli sport sulla neve](#). Il questionario online vuole sensibilizzare gli appassionati di sport sulla neve e aiutarli a ridurre il rischio personale di infortunio. Nel 2016 più di 15 000 persone hanno compilato il check online.

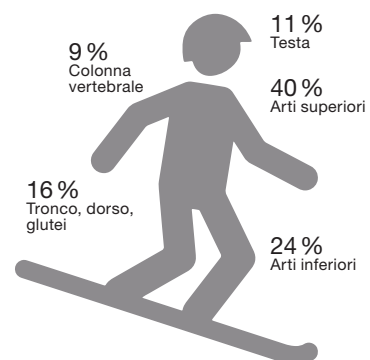
Gli infortuni più frequenti sulla neve

Gli infortuni sugli sci coinvolgono in prevalenza gli arti inferiori – in particolare il ginocchio –, seguiti da braccia e spalle (arti superiori). Per quanto riguarda gli snowboarder si osserva la situazione opposta: essi si infortunano più frequentemente alle spalle, alle braccia e alle mani, seguite dagli arti inferiori.

Sci



Snowboard



Gestione della salute

Nel 2016 più di 100 000 dipendenti di aziende assicurate alla Suva hanno beneficiato di un servizio di consulenza abbinato ad attività di prevenzione nel campo della sicurezza nel tempo libero e nella gestione della salute in azienda. I [moduli di prevenzione della Suva](#) hanno fornito alle aziende un aiuto per sensibilizzare il personale nei confronti dei rischi nel tempo libero e ai fini della salute personale. Anche le aziende di piccole dimensioni hanno a disposizione un ampio spettro di moduli per la prevenzione degli infortuni.



«Nonostante i tassi ai minimi storici, la Suva continua a poggiare su basi finanziarie molto solide»

Ernst Mäder, capodipartimento Finanze

Assicurazione

0,96 %

Il tasso di premio netto medio nell'assicurazione contro gli infortuni professionali è sceso leggermente.

4,8

miliardi di franchi

Valore di investimento del patrimonio immobiliare della Suva a fine 2016.

1,30 %

Il tasso di premio netto medio nell'assicurazione contro gli infortuni non professionali è rimasto invariato.

48,0

miliardi di franchi

Importo corrispondente all'attivo fisso (valore di mercato) della Suva.

135,9 %

grado di copertura

La Suva vanta una solida copertura degli impegni finanziari.

4,1 %

performance di investim.

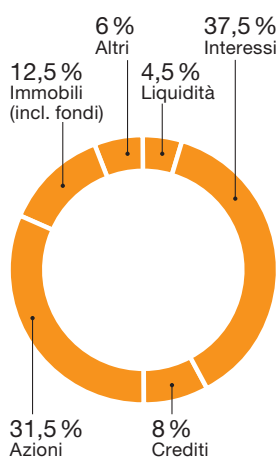
Nonostante il contesto di mercato difficile, la Suva ha ottenuto una buona performance.

I premi restano bassi

Nel 2016 i premi sono rimasti bassi per la maggior parte delle imprese assicurate: gli adeguamenti verso l'alto o verso il basso hanno interessato solo un quarto delle comunità di rischio. Il tasso di premio netto ha subito un leggero calo, passando dallo 0,97 allo 0,96 per cento. Nell'assicurazione contro gli infortuni non professionali il tasso è rimasto all'1,3 per cento.

Dal 1° gennaio 2016 l'importo massimo del salario assicurato è passato da 126 000 franchi a 148 200 franchi.

Portafoglio di investimento



La ripartizione si basa sui premi di rischio. La quota azionaria, ad esempio, comprende anche portafogli private equity e portafogli equity hedge.

Performance sugli investimenti e grado di copertura

Nonostante i tassi di interesse abbiano raggiunto un minimo storico, nell'esercizio in esame si è ottenuta una performance complessiva del 4,1 per cento. Hanno contribuito positivamente al risultato soprattutto le operazioni immobiliari, le obbligazioni, le azioni, gli investimenti nei private market e le materie prime. La situazione è stata più difficile per gli investimenti sul mercato monetario e delle valute. L'attivo fisso della Suva è a destinazione vincolata e ammonta ora a 48 miliardi di franchi (+ 1,6 miliardi). Nei suoi **investimenti** la Suva tiene conto, oltre che delle valutazioni di ordine finanziario, anche degli aspetti ecologici, etici e sociali; l'azienda figura tra i fondatori dell'iniziativa «Swiss Sustainable Finance (SSF)». [Leggi →](#)

Immobili

La Suva amplia continuamente il **patrimonio immobiliare** e investe sull'intero territorio nazionale in immobili a rendimento sicuro sul lungo periodo. La valutazione della sostenibilità nel tempo è parte integrante di questa categoria di investimenti. Nel 2016 sono stati effettuati investimenti per 76,7 milioni di franchi e disinvestimenti per 47,9 milioni. Il volume degli investimenti immobiliari ammonta a 4,8 miliardi di franchi e i proventi locativi annui a 268 milioni di franchi.



«Anche quest'anno ci siamo adoperati per sostenere gli infortunati in modo rapido e mirato; gli effetti positivi sui costi non si sono fatti attendere»

Daniel Roscher, capodipartimento Prestazioni assicurative e riabilitazione

Gestione dei casi e riabilitazione

<p>1670 rendite di invalidità</p> <p>Il numero delle nuove rendite di invalidità attribuite nel 2016 rispecchia le attese.</p>	<p>561 milioni di franchi</p> <p>Spese complessive per i casi di invalidità (capitale di copertura).</p>	<p>949 ipotesi di frode</p> <p>Numero dei casi approfonditi dagli specialisti antifrode.</p>
<p>1349 milioni di franchi</p> <p>Volume delle indennità giornaliere versate nel 2016.</p>	<p>1208 milioni di franchi</p> <p>Importo destinato alle spese di cura.</p>	<p>4112 franchi</p> <p>Nel 2016 i costi medi per caso sono rimasti stabili.</p>

Infortunati in calo

Nel 2016 sono stati notificati alla Suva 461 010 casi di malattia professionale e infortunio (-0,4 per cento). La durata di percezione dell'indennità giornaliera è rimasta invariata a 41,2 giorni. Il cambiamento di un software ha provocato un aumento dei casi conteggiati. Anche per questo motivo i costi per le indennità giornaliere sono saliti a 1,349 miliardi di franchi (+3,5 per cento) e le spese di cura a 1,208 miliardi di franchi (+1,9 per cento).

Le spese di cura per caso sono rimaste stabili a 2016 franchi. Lo stesso si può affermare per le spese medie per caso (spese di cura e indennità giornaliera), stabili a 4112 franchi nonostante l'incremento dei costi della salute.

Sono aumentate le nuove rendite di invalidità: 1670 rendite nuove in totale, ossia 66 in più rispetto all'anno precedente. I costi complessivi per i casi di invalidità (capitale di copertura) sono aumentati dell'8,3 per cento passando a 561 milioni di franchi. [Leggi →](#)

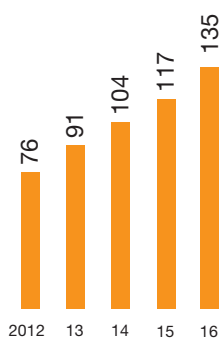
Lotta alle frodi assicurative

La Suva contrasta con energia e incisività le frodi assicurative. Il compito degli specialisti antifrode è di avviare indagini sulla base di indizi concreti e fare luce sui fatti. In seguito alla sentenza pronunciata dalla Corte europea dei diritti dell'uomo, la Suva ha rinunciato all'impiego di investigatori. Nell'esercizio in esame si sono approfondite 949 ipotesi di frode, con un aumento del 65 per cento rispetto al 2015. Il risparmio ottenuto è di 18 milioni di franchi (+38 per cento). Da quando, nel 2007, la Suva ha iniziato l'attività antifrode, si sono risparmiati 135 milioni di franchi. [Leggi →](#)

Progetto smartCare: la gestione dei casi nel futuro

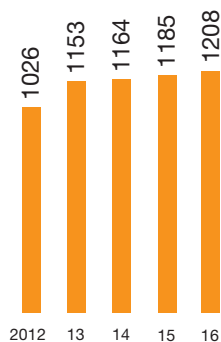
I cambiamenti indotti dagli sviluppi dell'economia e del mercato della salute in Svizzera, nonché dai nuovi modelli di business, pongono la gestione dei casi di fronte a nuove sfide. Il progetto smartCare tiene conto di questa evoluzione e mette a frutto le opportunità offerte dalle nuove tecnologie per ridurre i costi di gestione e delle prestazioni, generando nel contempo nuovi benefici per i clienti. Nell'esercizio in esame sono stati individuati gli ambiti di intervento più rilevanti e determinati gli orientamenti strategici di fondo.

Contrasto alle frodi assicurative



Risparmi complessivi dal 2007 in milioni di franchi

Spese di cura



Andamento delle spese di cura in milioni di franchi

Gestione delle spese di cura 2020

Nel 2016 la gestione delle spese di cura è stata rafforzata come preventivo. Vi rientrano il supporto per le spese di cura e il Servizio centrale di verifica delle fatture stazionarie a Lucerna. Le agenzie possono quindi rivolgersi a due servizi centrali per le domande concernenti le spese di cura (ambulatoriali e SwissDRG). Per arrivare a una «unità de doctrine», in diverse agenzie si sono attuate per la prima volta revisioni in tema di spese di cura.

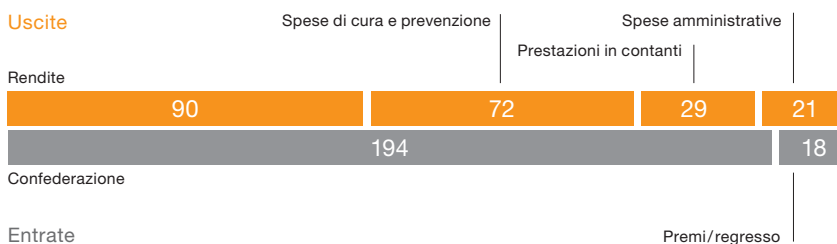
Tariffe mediche

I negoziati condotti dal Servizio centrale delle tariffe mediche in tema di convenzioni tariffali tra ospedali, assicuratori infortuni, assicurazione militare e assicurazione per l'invalidità sono stati impegnativi. Si è riusciti a concludere la convenzione con un numero sufficiente di ospedali e a proseguire la collaborazione nel rispetto del partenariato tariffale. A livello ambulatoriale, la revisione della tariffa medica (Tarmed) non ha ancora sortito alcun esito.

Assicurazione militare

La Suva gestisce l'assicurazione militare per incarico della Confederazione come assicurazione sociale indipendente. Il 75 per cento dei casi riguarda una malattia e il 25 un infortunio. L'assicurazione militare chiude l'esercizio con un risultato positivo (pag. 54). Dal momento che l'indice dei salari nominali è salito dello 0,9 per cento, il Consiglio federale ha deciso di aumentare le prestazioni e i premi. Dal 1° gennaio 2017 il guadagno annuo massimo assicurato ammonta a 152 276 franchi. [Leggi →](#)

Nel 2016 i costi dell'assicurazione militare per le prestazioni assicurative e gli oneri amministrativi sono assommati a circa 212 milioni di franchi. 194 milioni sono stati finanziati attraverso la Confederazione e 18 milioni con i premi e i proventi da regresso.



Clinica di riabilitazione di Bellikon (RKB)

Il progetto di ampliamento e ristrutturazione della clinica è proseguito come previsto. Si sono investite risorse anche nell'infrastruttura informatica: le 205 camere per i pazienti sono ora dotate di accesso alla rete. Al termine dei lavori tutti i locali della clinica disporranno di un accesso alla rete di ultima generazione. L'occupazione dei letti è scesa leggermente (94,4 per cento) poiché 11 camere non erano disponibili a causa dei lavori di ristrutturazione. [Leggi →](#)

Clinica di riabilitazione di Sion (CRR)

Il tasso di occupazione dei letti (95,9 per cento) nell'esercizio in esame dimostra che la decisione di ampliare la clinica è stata molto opportuna. Anche i pazienti hanno espresso la loro soddisfazione votando la CRR come migliore clinica di riabilitazione in Svizzera, cosa che si era già verificata nel 2015. La nuova cattedra di neurotecnica clinica istituita dal Politecnico federale di Losanna sottolinea l'importanza della sede di Sion.

Corporate governance

Disposizioni di legge e direttive interne

Compliance e risk management sono due aspetti della cultura aziendale e dirigenziale della Suva. Tutti i dipendenti sono tenuti a rispettare le disposizioni di legge e le direttive interne. In questo modo operano in conformità al diritto e, al tempo stesso, contribuiscono a prevenire possibili danni di immagine. I settori Governance e Risk management offrono alle unità organizzative un servizio di assistenza, consulenza e formazione su specifiche tematiche, in merito a vari progetti e al comportamento professionale da adottare.

Protezione dei dati e sicurezza delle informazioni

Nell'ambito della compliance la Suva pone un accento importante sulla protezione dei dati, affinché sia al passo con i tempi, e alla sicurezza delle informazioni. Le problematiche quotidiane legate alla protezione dei dati vengono affrontate durante regolari corsi di formazione. La Suva segue con molta attenzione gli sviluppi sul piano legislativo e tecnologico per adeguare i propri regolamenti, ove necessario. Nel 2016 i livelli più alti della dirigenza si sono occupati in via prioritaria anche di trasformazione digitale. Lo sviluppo tecnologico riguarda non solo i nostri clienti, ma anche la nostra azienda.

Risk management e sistema di controllo interno

Il settore Risk management aiuta la Suva a raggiungere i propri obiettivi. Favorisce una valutazione adeguata dei rischi e crea la trasparenza necessaria. I rischi sono identificati, analizzati e categorizzati secondo la priorità con cadenza annuale. La Direzione informa regolarmente la Commissione amministrativa sulla situazione in tema di rischi e sulle misure messe in atto. In particolare modo, nel 2016 sono stati aggiornati i principi guida e le procedure in materia di gestione delle crisi alla Suva.

Il sistema di controllo interno (SCI) è parte integrante del risk management e attraverso controlli efficaci riduce i principali rischi legati agli affari, incrementando quindi l'affidabilità della rendicontazione finanziaria. Questo sistema favorisce inoltre lo svolgimento efficace e razionale delle attività della Suva e promuove il rispetto delle disposizioni di legge e delle direttive interne.

Il Consiglio di amministrazione



Markus Dürr

nato il 1° maggio 1947

Presidente del Consiglio di amministrazione e della Commissione amministrativa della Suva dal 1° gennaio 2014, dott. med. vet.

Curriculum professionale: fino al 2009 direttore del Dipartimento della Sanità e Socialità del Canton Lucerna, dal 2004 al 2007 presidente della Conferenza svizzera delle direttrici e dei direttori cantonali della sanità (CDS), dal 1987 al 1996 presidente del consiglio comunale di Malters, dal 1977 al 1999 proprio studio veterinario con attività accessorie.

Markus Dürr è membro del Consiglio di amministrazione della Rehaklinik Hasli-berg AG, della Privatklinik Reichenbach b. Meiringen AG, di Michel Services AG e di B&I Capital AG, nonché vicepresidente di Verdunova AG e membro dell'Advisory di Board Trendtage Gesundheit Luzern.



Vasco Pedrina

nato il 28 giugno 1950

Vicepresidente del Consiglio di amministrazione dal 1° agosto 2010, lic. rer. pol.

Curriculum professionale: dal 2007 al 2016 segretario nazionale Unia e membro direttivo dell'Unione sindacale svizzera; dal 1991 è stato per 15 anni vicepresidente e copresidente dell'Unione sindacale svizzera, dal 2005 al 2006 copresidente del sindacato interprofessionale Unia, dal 1993 al 2004 presidente del sindacato Edilizia e industria, dal 1988 al 1992 segretario centrale e quindi presidente del sindacato Edilizia e legno, dal 1980 al 1987 segretario della Centrale svizzera di educazione operaia (CEO), dal 1974 al 1980 collaboratore nel Settore marketing della Direzione generale delle FFS. Dal 1992 ha svolto diverse funzioni nel movimento sindacale internazionale; dal 2006 al 2013 vicepresidente della Federazione internazionale dei lavoratori dell'edilizia e del legno (FITBB) e membro del comitato direttivo della Confederazione europea dei sindacati (CES).

Vasco Pedrina è membro del Consiglio di fondazione del Global Labour Institute, della Commissione consultiva AELS, delle Commissioni federali per la cooperazione internazionale allo sviluppo e della Commissione federale tripartita inerente alle attività dell'OIL (Organizzazione Internazionale del Lavoro).



Kurt Gfeller

nato il 14 settembre 1960

Vicepresidente del Consiglio di amministrazione dal 1° gennaio 2015, lic. rer. pol.

Curriculum professionale: dal 1998 vicedirettore e dal 1992 al 1997 segretario dell'Unione svizzera delle arti e mestieri (usam).

Kurt Gfeller è membro del Consiglio di fondazione della cassa suppletiva LAINF e proparis Previdenza arti e mestieri Svizzera nonché presidente del Comitato per gli investimenti di Previdenza arti e mestieri Svizzera, membro del Consiglio dell'Associazione Artigiana e delegato dei datori di lavoro nella Commissione federale di coordinamento per la sicurezza sul lavoro (CFSL), membro della Commissione di sorveglianza previdenza professionale, membro del Consiglio dell'Associazione delle casse di compensazione professionali e delegato della Cassa pensione ASGA.

Il Consiglio di amministrazione

Il Consiglio di amministrazione della Suva è costituito all'insegna del partenariato sociale e comprende 40 membri, più precisamente 16 rappresentanti ciascuno per i datori di lavoro e i lavoratori e 8 rappresentanti della Confederazione. La sua composizione garantisce che gli assicurati possano far valere i loro interessi nel massimo organo direttivo della Suva. Il Consiglio di amministrazione è essenzialmente incaricato di definire gli obiettivi strategici e i mezzi per il loro raggiungimento.

Il Consiglio federale nomina il Consiglio di amministrazione per un periodo di sei anni sulla base della LAINF in vigore fino al 31 dicembre 2016. La Commissione amministrativa della Suva, formata da otto consiglieri di amministrazione, adempie i compiti di un consiglio di amministrazione ai sensi del diritto azionario. Il Consiglio di amministrazione e la Commissione amministrativa sono presieduti dal 1° gennaio 2014 dal dott. Markus Dürr. I vicepresidenti sono Kurt Gfeller, vicedirettore dell'Unione svizzera delle arti e mestieri (usam), e Vasco Pedrina, segretario nazionale del sindacato Unia fino al 31 gennaio 2016.

I compiti

Il Consiglio di amministrazione ha in particolare le seguenti competenze: emanare i regolamenti sull'organizzazione della Suva, statuire su vari affari di nomina, approvare le basi contabili nonché determinare la costituzione di riserve e accantonamenti, il preventivo annuale per le spese amministrative e l'importo destinato alla prevenzione degli infortuni e delle malattie professionali. Inoltre verifica i rapporti e i conti annuali e approva ed emana le tariffe dei premi.

La Commissione amministrativa, nominata al suo interno, controlla in particolare la gestione degli affari e l'esercizio della Suva. Inoltre controlla la strategia aziendale e provvede affinché i rischi siano gestiti in modo adeguato. La Commissione di controllo delle finanze, la Commissione di controllo degli immobili e la Commissione assicurazione militare sostengono il Consiglio di amministrazione nelle rispettive sfere di competenza.

La Commissione di controllo delle finanze

La Commissione di controllo delle finanze verifica fra l'altro la situazione finanziaria della Suva, vigila sulla tenuta dei conti ed esamina il conto annuale. Il resoconto al Consiglio di amministrazione è basato sulle attività di verifica svolte dalla revisione esterna. Il perito matematico consiglia la Commissione di controllo delle finanze su tutti i campi di attività e riferisce annualmente al Consiglio di amministrazione in merito alla propria attività di consulenza.

La Commissione di controllo degli immobili

La Commissione di controllo degli immobili valuta e approva gli elementi strategici degli investimenti immobiliari diretti. Svolge fra l'altro la funzione di organo specialistico e consultivo per la Commissione amministrativa e approva la strategia immobiliare nel quadro della strategia di investimento globale a lungo termine stabilita dalla Commissione amministrativa. Può inoltre esercitare il diritto di veto su decisioni non conformi alla strategia prese dalla Direzione sull'acquisto o l'alienazione di immobili a partire da un determinato importo. Esprime il proprio parere su determinati affari all'intenzione della Commissione amministrativa.

La Commissione assicurazione militare

La Suva gestisce l'assicurazione militare come assicurazione sociale indipendente della Confederazione. La Commissione è nata per vigilare sulla gestione operativa dell'assicurazione militare. In essa siedono un rappresentante ciascuno dei datori di lavoro e dei lavoratori nonché due rappresentanti della Confederazione.

La Revisione interna

La Revisione interna verifica la presenza di opportunità e rischi che possono influire sugli obiettivi strategici della Suva, li esamina e formula raccomandazioni per un ulteriore sviluppo della Suva. È un riferimento prezioso per il management in tutte le questioni relative all'economicità, all'efficienza e all'efficacia dei processi economico-aziendali e tecnico-informativi della Suva. La Revisione interna rende conto alla Commissione amministrativa e al presidente del Consiglio di amministrazione. Opera in maniera autonoma e in conformità agli standard internazionali di pratica professionale per l'audit interno (IIA IPPF).

La Revisione esterna

Una società di revisione controlla la tenuta e la chiusura dei conti della Suva ai sensi del Codice delle obbligazioni (art. 727 segg.). Stabilisce gli aspetti salienti tenendo conto delle attività della Revisione interna. La società di revisione esterna, dall'anno contabile 2016 la KPMG SA, è nominata ogni anno dal Consiglio di amministrazione su proposta della Commissione di controllo delle finanze. La società può esercitare questa funzione per un massimo di sei anni consecutivi.

I compensi del Consiglio di amministrazione

In virtù del regolamento approvato dal Consiglio di amministrazione e per sua deliberazione, nel 2016 i membri del Consiglio di amministrazione hanno ricevuto compensi per un totale di 717 180 franchi (anno precedente: 698 845 franchi). Il compenso individuale più elevato è stato di 100 000 franchi (anno precedente: 104 400 franchi).

Presidente

Markus Dürr, Malters

Rappresentanti della Confederazione

Reto Babst
Ospedale cantonale di Lucerna

Monika Bütler
Zurigo

Markus Dürr
Malters

Gabriele Gendotti
Faido

Philippe Mäder
Adliswil

Markus Notter
Zurigo

Pascal Richoz
SECO, Berna

Barbara Schaerer
Ufficio federale del personale, Berna

1° vicepresidente

Vasco Pedrina, Zurigo

Rappresentanti dei lavoratori

Renzo Ambrosetti
Unia, Berna

Alain Carrupt
Associazione del personale della Confederazione (APC), Berna

Maria Bernasconi
Unione sindacale svizzera, Berna

Vincent Brodard
Sindacato del personale dei trasporti, Berna

Judith Bucher
Sindacato svizzero dei servizi pubblici, Zurigo

Natalie Imboden
Unia, Berna

Matthias Kuert Killer
Travail.Suisse, Berna

Peter Kyburz
SIC Svizzera, Zurigo

Catherine Laubscher Paratte
Unia, Neuchâtel

Rudolf Marti
SE Immobilien & Tourismus, Kallnach

Urs Masshardt
Hotel & Gastro Union, Lucerna

Giorgio Pardini
syndicom, Berna

Vasco Pedrina
Unione sindacale svizzera, Berna

Kurt Regotz
Syna, Olten

Renato Ricciardi
Organizzazione Cristiano Sociale Ticinese, Lugano

Janine Wicki
Berna

2° vicepresidente

Kurt Gfeller, Berna

Rappresentanti dei datori di lavoro

Thierry Bianco
suissetec, Zurigo

Thomas Bösch
Arbeitgeberverband Basler Pharma-, Chemie- und Dienstleistungsunternehmen, Basilea

Peter Dietrich
Swissmem, Zurigo

Judith Fischer
Zugo

Kurt Gfeller
Unione svizzera delle arti e mestieri, Berna

Heinrich Gosswiler
Società svizzera degli impresari-costruttori, Zurigo

Silvia Huber-Meier
Federazione delle industrie alimentari svizzere, Berna

Gian-Luca Lardi
Società svizzera degli impresari-costruttori, Zurigo

François Matile
Convention patronale de l'industrie horlogère suisse, La Chaux-de-Fonds

Markus Meyer
Associazione svizzera per la comunicazione visiva, Zurigo

Roland A. Müller
Unione svizzera degli imprenditori, Zurigo

Roman Rogger
VSI Commerce Svizzera, Basilea

Hans Rupli
Associazione svizzera costruttori in legno, Zurigo

Georg Staub
swissstaffing, Dübendorf

Urs Wernli
Unione professionale svizzera dell'automobile, Berna

Markus Zemp
Associazione svizzera delle birrerie, Zurigo

La Direzione



Felix Weber

nato il 3 novembre 1965
Presidente della Direzione dal 2016, lic. oec. HSG, economista aziendale

Curriculum professionale: gruppo assicurativo Zurich (varie mansioni direttive), Concordia Assicurazione malattia e infortuni, Lucerna (membro della Direzione, responsabile unità aziendale Mercato), Suva (membro della Direzione e capodipartimento Prestazioni assicurative e riabilitazione).

Presidente della CFSL, presidente del Consiglio di fondazione dell'upi.

Mandati in consigli di amministrazione approvati dalla Commissione amministrativa: MediData AG, Root*, sviluppo software/scambio di dati in rete, Venture Incubator SA, Zugo*, società per la promozione di aziende start up, Be- tagtenzentren Emmen AG, Emmen.



Ernst Mäder

nato il 26 luglio 1954
Membro della Direzione dal 2001, dott. oec. economista

Curriculum professionale: Unione di Banche Svizzere e Credito Svizzero (varie mansioni direttive); Credit Suisse First Boston (Director and Head of Fixed Income Research Switzerland/Europe); Credit Suisse Private Banking (responsabile Investment Research), Suva (capodivisione Finanze).

Mandati in consigli di amministrazione approvati dalla Commissione amministrativa: membro CdA e CA MediData AG, Root*: sviluppo software/scambio di dati in rete.



Edouard Currat

nato il 7 giugno 1960
Membro della Direzione dal 2003, ingegnere chimico EPFL, MBA-HEC

Curriculum professionale: Ciba-Geigy SA, Monthey (responsabile sviluppo tecnico pigmenti, capo settore pigmenti); Biazzi SA, Vevey (vicedirettore progetti e procedure); Elvia Allianz, Ginevra (risk manager, controller, vicedirettore, direttore divisione controlling e amministrazione vendita); CAP Assicurazione di protezione giuridica, Ginevra (membro della Direzione, direttore dipartimento marketing e prodotti); ISREC (Istituto svizzero per la ricerca sperimentale sul cancro), Losanna-Epalinges (vicedirettore, direttore dipartimento finanze, amministrazione e comunicazione), FSASD (Fondation des services d'aides et de soins à domicile), Carouge/Ginevra (direttore), Suva Lausanne (direttore di agenzia).

Nessun mandato in società private.



Daniel Roscher

nato il 28 settembre 1962
Membro della Direzione dal 2016, economista aziendale SUP AKAD, EMBA Università di Zurigo

Curriculum professionale: Zurich (varie mansioni direttive), Limmat Compagnia di Assicurazioni e Mobiliare (responsabile sinistri), Zurich (assicurazione di persone, settore Grandi clienti, Sinistri e Underwriting), Suva (direttore agenzia di Zurigo e controller processi gestione dei casi).

Mandati in consigli di amministrazione approvati dalla Commissione amministrativa: SwissDRG SA, Commissione delle tariffe mediche*. WFJB, Oberrieden.

* Mandati per incarico della Suva

La Direzione

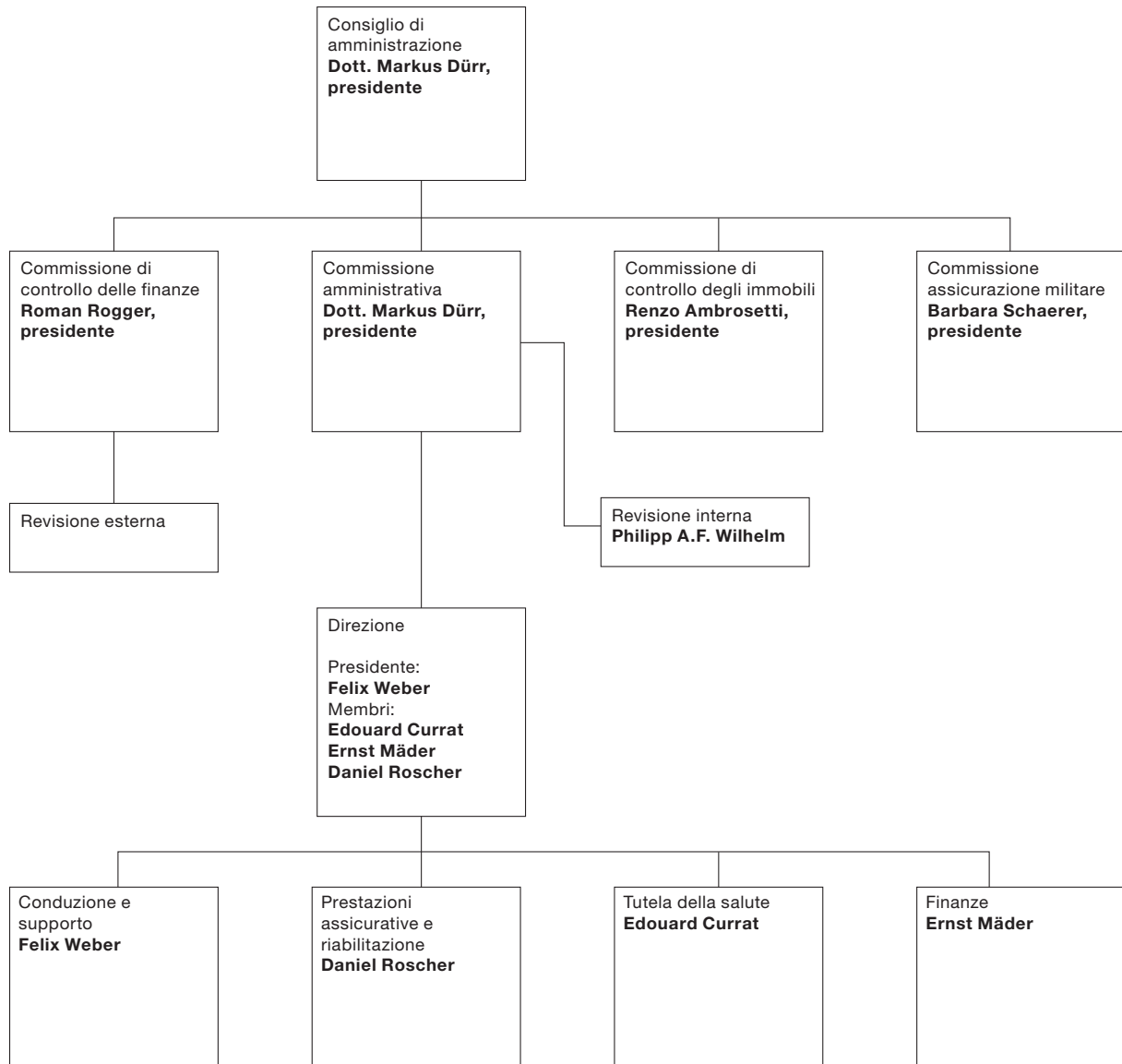
La Direzione è preposta all'attuazione della strategia aziendale ed è l'organo direttivo ed esecutivo supremo sul piano operativo. Rappresenta la Suva all'esterno. Il presidente e i tre membri della Direzione deliberano su tutti i provvedimenti richiesti dallo scopo della Suva e dalla gestione uniforme degli affari.

La Direzione prepara gli affari del Consiglio di amministrazione e delle loro commissioni e applica le loro deliberazioni. Comprende il Dipartimento conduzione e supporto che fa capo a Felix Weber, presidente della Direzione dal 1° gennaio 2016. Il suo supplente, Ernst Mäder, dirige il Dipartimento finanze. Daniel Roscher presiede il Dipartimento prestazioni assicurative e riabilitazione, mentre Edouard Currat è responsabile del Dipartimento tutela della salute. Il presidente della Direzione esercita la vigilanza sui dipartimenti e detiene la responsabilità globale per la gestione operativa della Suva di fronte al Consiglio di amministrazione.

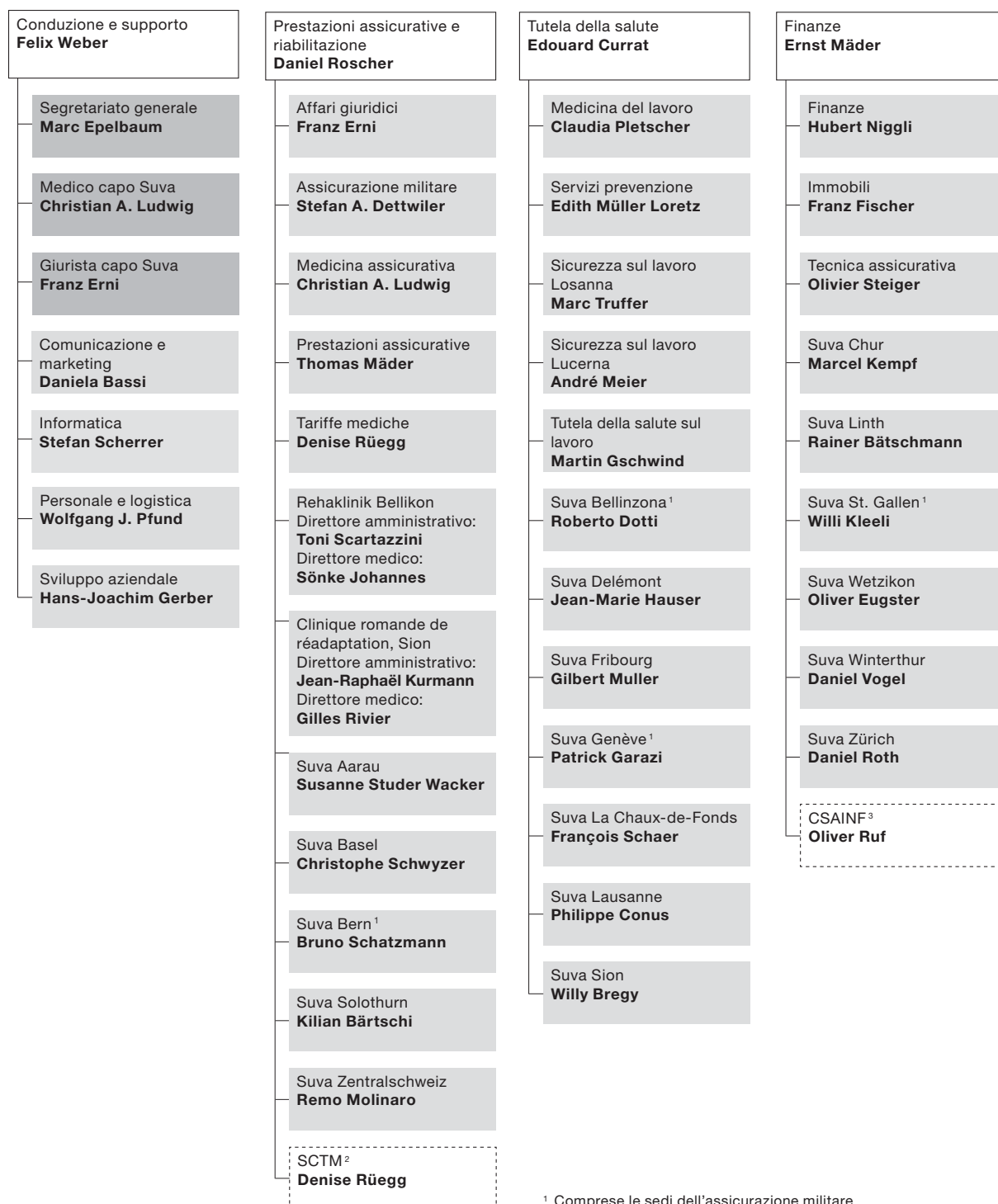
I compensi dei membri della Direzione

I membri della Direzione sono retribuiti con uno stipendio base e una componente salariale correlata alla prestazione. L'importo totale è stato di 2,05 milioni di franchi (anno precedente: 2,29 milioni). Il compenso individuale più elevato è stato di 550 000 franchi (anno precedente: 640 000 franchi). Le retribuzioni ai membri della Direzione vengono fissate annualmente dalla Commissione amministrativa. Al pari degli altri quadri direttivi, i membri della Direzione sono assicurati all'Istituto di previdenza della Suva alle stesse condizioni dei dipendenti. Essi beneficiano tuttavia di un piano previdenziale particolare.

Organizzazione generale



Organizzazione operativa

¹ Compreso le sedi dell'assicurazione militare² Servizio centrale delle tariffe mediche LAINF³ Gruppo di coordinamento delle statistiche dell'assicurazione contro gli infortuni

Rapporto finanziario

21	Breve commento
23	Conto economico globale
24	Bilancio
25	Rendiconto dei flussi di cassa
26	Prospetto della variazione del capitale proprio
27	Allegato al conto annuale
41	Rapporto della Commissione di controllo delle finanze
42	Decisioni del Consiglio della Suva
43	Informazioni sul conto annuale
46	Conti economici
56	Confronto quinquennale degli indicatori

Breve commento sull'esercizio 2016

Andamento generale

La Suva ha chiuso il 2016 con un avanzo di esercizio di 32,2 milioni di franchi (anno precedente: disavanzo di 20,7 milioni). Il dato comprende un'ulteriore restituzione di riserve di compensazione agli assicurati per un ammontare di 44,9 milioni di franchi (anno precedente: 47,7 milioni).

Commento tecnico

Nel 2016 il gettito dei premi ha evidenziato una flessione del 2,6 per cento, circostanza riconducibile alla mancata riscossione del supplemento per finanziare le indennità di rincarato. I premi netti hanno registrato un aumento del 3,1 per cento, ascrivibile principalmente all'innalzamento del guadagno massimo assicurato. I tassi di premio hanno mediamente osservato una flessione dell'1,0 per cento nell'assicurazione contro gli infortuni professionali (AIP) e un incremento dello 0,5 per cento nell'assicurazione contro gli infortuni non professionali (AINP).

Nel 2016 le spese di cura sono salite dell'1,9 per cento. Questo risultato è stato determinato da un aumento del 2,5 per cento dei casi aperti associati a spese di cura e da un calo delle spese di cura per singolo caso dello 0,6 per cento.

Nel 2016 sono state assegnate 1670 nuove rendite di invalidità (anno precedente: 1605). Nel 2015 una nuova rendita vitalizia di invalidità ha richiesto mediamente un capitale di copertura di 335 000 franchi (anno precedente: 322 000 franchi). L'incremento degli oneri ivi connessi è ascrivibile da un lato alle nuove basi contabili valide dal 2014 (riduzione del tasso di interesse tecni-

co medio, aspettativa di vita in costante aumento) e dall'altro all'innalzamento del guadagno assicurato.

Il conto rischi chiude su base comparabile con un attivo di 53,6 milioni di franchi (anno precedente: 27,1 milioni).

Commento finanziario

Nel 2016 la Suva ha ottenuto una performance complessiva del 4,1 per cento, un risultato che si situa al di sopra della media del 3,3 per cento realizzata negli ultimi dieci anni e al quale hanno contribuito positivamente soprattutto le operazioni immobiliari, le obbligazioni, le azioni, gli investimenti nei private market, l'oro e le materie prime. La situazione si è invece rivelata più difficile sul fronte degli investimenti sul mercato monetario e delle valute, in particolare riguardo ai relativi costi di copertura.

Nel periodo in rassegna l'attivo fisso della Suva è salito da 46,4 a 48,0 miliardi di franchi. Il grado di copertura finanziaria, ossia il rapporto tra il patrimonio e gli impegni di pagamento, è salito leggermente dal 133,6 per cento dell'anno precedente al 135,9 per cento di fine 2016.

Alla luce di questi dati, il risultato finanziario (compresi gli oneri per la remunerazione tecnica) si attesta a 160,0 milioni di franchi (anno precedente: 15,2 milioni).

Spese di gestione

Sulla voce delle spese di gestione 2016 grava l'effetto speciale costituito dal finanziamento dell'Istituto di previdenza della Suva (150 milioni di franchi). Con tale sussidio la Suva partecipa in qualità di datore di lavoro alle conseguenze finanziarie derivanti dalla modifica delle basi tecniche, che comprende il passaggio dal primato delle prestazioni al primato dei contributi, la riduzione del tasso di interesse tecnico, l'aumento degli anni di contribuzione nonché l'applicazione di una nuova tavola di mortalità per generazioni. Senza questo onere straordinario, le spese di gestione ammontano a 550,3 milioni di franchi e sono pertanto inferiori a quelle dell'anno precedente (557,3 milioni).

Lucerna, 10 aprile 2017

Il presidente della Direzione:
Felix Weber

I membri della Direzione:
Edouard Currat
Ernst Mäder
Daniel Roscher

Conto economico globale 2016

	N. rif. ³⁾	2016	2015
		1000 CHF	1000 CHF
Premi	1	4 131 385	4 239 647
Proventi da interessi tecnici¹⁾		896 931	648 021
Prestazioni sanitarie e rimborsi spese		-1 401 775	-1 345 898
Indennità giornaliera		-1 389 884	-1 332 925
Rendite e prestazioni in capitale		-1 409 893	-1 395 724
Indennità di rincarò ai beneficiari di rendita		-255 480	-265 344
Proventi da azioni di regresso		199 502	154 123
Prestazioni assicurative erogate		-4 257 530	-4 185 768
Riserve per prestazioni di breve periodo		-167 300	-157 000
Riserve per prestazioni di lungo periodo		-113 968	-126 132
Riserve per indennità di rincarò		-26 096	-7 163
Variazione delle riserve tecniche	11	-307 364	-290 295
Oneri per infortuni		-4 564 894	-4 476 063
Recupero oneri per la sicurezza sul lavoro		92 737	93 331
Contributo prevenzione infortuni sul lavoro e malattie professionali		-92 295	-91 187
Recupero oneri per l'assicurazione militare		194 332	197 218
Altri risultati tecnici		194 774	199 362
Spese di gestione	2	- 700 276	- 557 326
Versamento ordinario nella riserva generale²⁾		-40 811	-41 890
Risultato tecnico		- 82 891	11 751
Risultato degli investimenti	3	1 104 300	711 360
Oneri per interessi tecnici ¹⁾		-896 931	-648 021
Altri proventi finanziari		-2 736	-2 819
Oneri di gestione degli investimenti	4	-44 633	-45 298
Risultato finanziario		160 000	15 222
Risultato del periodo prima della riduzione della riserva di compensazione		77 109	26 973
Riduzione della riserva di compensazione		-44 903	-47 687
Risultato del periodo dopo la riduzione della riserva di compensazione		32 206	-20 714
Versamento/prelevamento riserve		32 206	-20 714
Utilizzo del risultato del periodo		32 206	-20 714

¹⁾ Nel 2016 è stato soppresso il supplemento di premio per finanziare le indennità di rincarò; di conseguenza, queste ultime devono essere interamente finanziate tramite i redditi da capitale. Per mantenere una rappresentazione coerente dal profilo economico, i proventi da interessi tecnici devono comprendere questa parte dei redditi da capitale.

²⁾ Conformemente all'art. 111 cpv. 1 OAINF

³⁾ Vedi allegato da pagina 32

Bilancio al 31 dicembre 2016

		2016	2015
	N. rif. ¹⁾	1000 CHF	1000 CHF
Attività			
Attivo fisso		41 562 626	40 260 714
Investimenti	5	41 357 672	39 957 237
Immobilizzazioni immateriali	6	157 249	254 221
Immobilizzazioni materiali	7	47 705	49 256
Attivo circolante		5 277 742	4 199 886
Crediti	8	4 458 854	3 150 560
Liquidità	9	614 193	789 800
Scorte di materiale e merce per la sicurezza sul lavoro		519	1 836
Ratei e risconti attivi	10	204 176	257 690
Totale attività		46 840 368	44 460 600
Passività			
Riserve generali		1 333 345	1 292 221
Riserve di compensazione		1 383 769	1 415 209
Capitale proprio		2 717 114	2 707 430
Riserve per prestazioni di breve periodo		8 539 400	8 372 100
Riserve per prestazioni di lungo periodo		24 009 568	23 895 600
Riserve per indennità di rincarico		63 244	37 148
Riserve tecniche	11	32 612 212	32 304 848
Riserve non tecniche	12	6 334 487	5 667 484
Impegni finanziari	5	15 411	11 576
Capitale di terzi a lungo termine		38 962 110	37 983 908
Derivanti da forniture e prestazioni	13	49 241	40 162
Altri	14	243 188	212 108
Impegni a breve termine		292 429	252 270
Ratei e risconti passivi	15	4 868 715	3 516 992
Capitale di terzi a breve termine		5 161 144	3 769 262
Capitale di terzi		44 123 254	41 753 170
Totale passività		46 840 368	44 460 600

¹⁾ Vedi allegato da pagina 32

Rendiconto dei flussi di cassa 2016

	2016	2015
	1000 CHF	1000 CHF
Risultato del periodo	32 206	-20 714
Riserve per prestazioni di lungo periodo	113 968	126 132
Riserve per prestazioni di breve periodo	167 300	157 000
Riserva per indennità di rincarato AFI e AID	26 096	7 163
Riserva per rischi di investimento	715 087	1 004 904
Riserva per lo sviluppo aziendale	-51 280	-12 754
Riserva per la manutenzione e il rinnovo degli immobili	3 047	1 714
Incremento Fondo di soccorso	169	138
Rettifiche di valore investimenti sul mercato monetario e sul mercato dei capitali	291 228	1 130 019
Rettifiche di valore immobili aziendali	81 698	59 344
Rettifiche di valore immobilizzazioni immateriali	-79 885	28 383
Rettifiche di valore immobilizzazioni materiali	10 120	12 392
Versamenti nelle riserve generali	40 811	41 890
Proventi e oneri senza effetti sulla liquidità	1 318 360	2 556 325
Crediti verso assicurati per premi non ancora incassati	-1 293 782	-2 629 487
Altri crediti a breve termine	-14 512	-3 235
Scorte di materiale e merce	1 317	349
Ratei e risconti attivi	53 514	-25 192
Impegni derivanti da forniture e prestazioni	40 159	-243 506
Ratei e risconti passivi	1 351 723	2 787 879
Variazione dell'attivo circolante	138 419	-113 192
Flusso di cassa della gestione operativa (cash flow)	1 488 984	2 422 419
Flusso di cassa netto degli investimenti sul mercato monetario	-405 262	-286 811
Flusso di cassa netto degli investimenti sul mercato dei capitali	-1 224 441	-1 914 482
Flusso di cassa netto degli investimenti immobiliari	-61 959	-122 612
Flusso di cassa netto degli investimenti in immobili aziendali	-81 698	-58 988
Flusso di cassa netto degli investimenti in immobilizzazioni immateriali	176 857	-32 058
Flusso di cassa netto degli investimenti in immobilizzazioni materiali	-8 569	-9 286
Flusso di cassa da attività di investimento	-1 605 072	-2 424 236
Rimborso / investimenti ipoteche passive	3 834	-70 000
Prelevamento riserva di compensazione	-63 333	-
Prelevamento / prestazioni dal Fondo di soccorso	-21	-129
Flusso di cassa da attività di finanziamento	-59 519	-70 129
= Variazione netta della liquidità	-175 607	-71 947
+ Ammontare iniziale del fondo liquidità	789 800	861 746
= Ammontare finale del fondo liquidità	614 193	789 800

Prospetto della variazione del capitale proprio 2016

	AIP	AINP	AFI	AID	Cliniche	Totale
	1000 CHF	1000 CHF	1000 CHF	1000 CHF	1000 CHF	1000 CHF
Riserve generali sec. l'art. 111 OAINF						
Al 1° gennaio 2015	580 074	633 521	6 847	29 811	–	1 250 253
Versamento ordinario	17 152	22 582	216	1 940	–	41 890
Al 31 dicembre 2015	597 226	656 103	7 063	31 751	–	1 292 143
Versamento ordinario	16 490	21 987	217	2 117	–	40 811
Al 31 dicembre 2016	613 716	678 090	7 280	33 868	–	1 332 954
Riserve generali						
Al 1° gennaio 2015	–	–	–	–	–	–
Versamento	–	–	–	–	78	78
Al 31 dicembre 2015	–	–	–	–	78	78
Versamento	–	–	–	–	313	313
Al 31 dicembre 2016	–	–	–	–	391	391
Riserve di compensazione						
Al 1° gennaio 2015	665 391	654 637	39 910	76 063	–	1 436 001
Versamento	34 019	–	11 376	34 268	–	79 663
Prelevamento	–	–52 768	–	–	–	–52 768
Riduzione	–47 687	–	–	–	–	–47 687
Al 31 dicembre 2015	651 723	601 869	51 286	110 331	–	1 415 209
Versamento	–	55 484	1 015	28 744	–	85 243
Prelevamento	–8 448	–	–	–	–	–8 448
Riduzione	–44 903	–	–	–	–	–44 903
Prelevamento in seguito a rivalutazione	–24 174	–35 428	–342	–3 388	–	–63 332
Al 31 dicembre 2016	574 198	621 925	51 959	135 687	–	1 383 769
Totale capitale proprio	1 187 914	1 300 015	59 239	169 555	391	2 717 114

Allegato al conto annuale 2016

Informazioni generali

Corporate governance

Pur essendo un istituto di diritto pubblico della Confederazione e non una società con azioni quotate in borsa, la Suva redige il proprio bilancio secondo le direttive in materia di corporate governance, come le raccomandazioni Swiss GAAP FER. Occorre tuttavia tenere presenti alcune peculiarità dell'azienda, dovute soprattutto alla sua forma giuridica e al quadro organizzativo in cui opera, definito dalle disposizioni di legge in materia.

Eventi successivi alla data di chiusura del bilancio

Tra la data di chiusura del bilancio e la pubblicazione del rapporto finanziario non si sono verificati eventi che abbiano influito in misura significativa sulla situazione patrimoniale e reddituale dell'esercizio in esame.

Criteri di valutazione

Basi

La contabilità, l'iscrizione in bilancio e la valutazione avvengono secondo la Legge federale sull'assicurazione contro gli infortuni (LAINF), la decisione del DFI del 1° settembre 1998 concernente le basi contabili (calcolo delle riserve tecniche) nonché gli standard contabili Swiss GAAP FER. Per questi ultimi restano valide le seguenti eccezioni:

- Swiss GAAP FER 2, 14
Gli investimenti sono valutati per la maggior parte al valore più basso mantenendo la riserva di fluttuazione.
- Swiss GAAP FER 23
Si rinuncia agli accantonamenti per le indennità di rincaro, in quanto la LAINF prevede che queste siano finanziate con i redditi da capitale o tramite contributi di ripartizione (art. 90 LAINF). A titolo di compensazione l'azienda può costituire accantonamenti per le spese di gestione.

La Suva non è impegnata in operazioni attive o passive di riassicurazione. Tutte le operazioni gestionali vengono iscritte nei libri contabili alla data di chiusura del bilancio. A partire da questo momento vengono valutate in base ai principi elencati di seguito ai fini del calcolo del risultato aziendale.

Modifiche ai principi contabili e ai criteri di valutazione

A partire dal conto annuale 2016 la Suva iscrive all'attivo il software elaborato in proprio unicamente per l'applicazione assicurativa principale. Il più ampio ricorso al diritto di scelta previsto dalla Swiss GAAP FER 10 non ha determinato per la Suva alcuna maggiore significatività e quindi governabilità del conto annuale. Il riassetto comporta – analogamente alla rivalutazione nell'ambito della prima applicazione nel conto annuale 2009 – una correzione dell'attivo fisso per un ammontare di 84,9 milioni di franchi. Laddove possibile, la contropartita è stata registrata senza incidenza sul risultato nelle riserve di compensazione (63,3 milioni di franchi); la differenza è rimborsata sull'arco di cinque anni dai settori di attività coinvolti.

Obbligazioni in franchi svizzeri

Per l'iscrizione in bilancio delle obbligazioni in franchi svizzeri si applica il metodo del costo ammortizzato, secondo il quale la differenza tra il costo di acquisto e il valore di rimborso viene ripartita uniformemente sulla durata residua. Per le obbligazioni callable si tiene conto della vita residua del titolo e di un eventuale premio. Con l'applicazione del metodo del costo ammortizzato, per questa posta di bilancio decade il principio del valore più basso (lower of cost or market).

Altri investimenti sul mercato dei capitali

Gli altri investimenti sul mercato dei capitali sono iscritti in bilancio al valore di acquisto o al valore corrente (fair value o corso borsistico attuale) se questo risulta inferiore il giorno della chiusura del bilancio. Fino alla presa di beneficio, l'investimento è valutato al valore più basso (lower of cost or market).

Ipotecche e prestiti

Le ipoteche e i prestiti vengono iscritti in bilancio al valore nominale. Per i rischi di perdite prevedibili si effettuano adeguate rettifiche di valore sulla base di valutazioni ad hoc e tenendo conto del rischio di controparte.

Derivati

Tutti gli strumenti finanziari derivati aperti alla data di chiusura sono iscritti in bilancio al valore corrente.

Immobili di investimento

La valutazione ha luogo ai costi di acquisto o al costo di costruzione dedotti gli ammortamenti accumulati, oppure al valore di mercato se questo è inferiore (p. es. cash flow scontato). L'ammortamento ha luogo su un periodo di 50 anni, fino a che il valore contabile abbia raggiunto l'80 per cento del valore di mercato. Se in questo arco di tempo il valore di mercato aumenta, l'ammortamento viene adeguato.

Partecipazioni

Le partecipazioni (in investimenti a carattere infrastrutturale e in opere comuni degli assicuratori) sono iscritte in bilancio al valore di acquisto dedotti gli ammortamenti necessari per ragioni economico-aziendali.

Posizioni in valute estere

Le posizioni in valute estere sono convertite al tasso di cambio della data di chiusura del bilancio.

Durante l'anno si applicano i corsi del giorno. La tabella sottostante riporta i tassi di cambio delle principali valute alla fine dell'anno:

Tassi di cambio delle valute alla fine dell'anno (CHF)	2016	2015
	CHF	CHF
1 EUR	1.0717	1.0877
1 GBP	1.2579	1.4770
1 USD	1.0200	1.0020
1 CAD	0.7579	0.7240
100 JPY	0.8709	0.8337
1 AUD	0.7341	0.7305

Immobilizzazioni immateriali

I valori immateriali acquisiti devono essere iscritti in bilancio se procurano un beneficio misurabile sull'arco di più anni.

I valori immateriali creati dall'azienda non vengono iscritti all'attivo, ad eccezione dell'applicazione principale degli affari assicurativi, che è identificabile e procura un beneficio specifico e misurabile su più anni.

L'ammortamento avviene secondo il metodo lineare su un periodo da tre a cinque anni oppure, in casi giustificati, su un periodo massimo di 20 anni.

Immobilizzazioni materiali

Le immobilizzazioni materiali che comportano un investimento inferiore a 500 000 franchi (somma riferita a una sola decisione di investimento) non vengono iscritte all'attivo, ma sono direttamente addebitate al conto economico. Gli immobili aziendali (cliniche) sono valutati al valore pro memoria di un franco.

L'ammortamento avviene a quote costanti in base alla vita utile del bene. La vita utile dei vari gruppi di immobilizzazioni è stimata come segue:

- Migliorie apportate dal locatario 10 anni
- Arredamenti / macchine / veicoli 5 anni
- Impianti informatici (hardware) 3 anni

Scorte

Le merci e i materiali acquistati nonché i prodotti di sicurezza sul lavoro finiti sono iscritti in bilancio al prezzo di acquisto o al costo di produzione, che non può comunque essere superiore al valore netto di mercato più basso. Per le scorte con lungo periodo di giacenza e le merci invendute si effettuano adeguate rettifiche di valore.

Riserve tecniche

Le riserve tecniche sono valutate in base ai probabili impegni nei confronti degli assicurati e delle vittime di un infortunio. I capitali di copertura delle rendite correnti alla data di chiusura del bilancio sono determinati secondo le basi di calcolo unitarie decise dal Dipartimento federale dell'interno e vigenti dal 1° gennaio 2014. Le indennità di rincarato correnti e future dell'assicurazione contro gli infortuni professionali e non professionali sono finanziate secondo il sistema di ripartizione delle spese come previsto dall'art. 90 LAINF, e i relativi importi non vengono accantonati.

Le riserve per i casi non ancora conclusi vengono determinate applicando metodi attuariali riconosciuti sulla base di valori empirici degli anni precedenti.

Per quanto riguarda l'assicurazione militare, la Suva esercita la funzione di gestore fiduciario, ma non quella di assicuratore. In base all'accordo stipulato con il Consiglio federale il 19 maggio 2005, per la Suva non sussiste alcun obbligo concordato o fattuale di costituire delle riserve tecniche.

Altre riserve vincolate

In base al principio di prudenza, sotto questa voce di bilancio sono riportate le rettifiche effettuate e le riserve create per ogni singola prevedibile perdita, a cui si aggiunge una riserva forfettaria per i rischi di investimento. Le rettifiche di valore e gli accantonamenti non più necessari dal punto di vista economico-aziendale vengono sciolti a credito del conto economico.

Altri attivi e passivi

Gli altri attivi e passivi (compresi i crediti) sono iscritti in bilancio al valore nominale o di acquisto dedotte eventuali rettifiche di valore.

Operazioni fuori bilancio

Gli impegni eventuali e gli altri impegni non iscritti in bilancio sono contabilizzati al valore nominale.

Imposte e contributi

Le imposte e i contributi non ancora versati sono contabilizzati come oneri nell'esercizio in cui si è svolta la relativa operazione economica.

Leasing

I leasing finanziari sono contabilizzati in applicazione della Swiss GAAP FER 13.

Cliniche di riabilitazione di Bellikon e Sion

Le cliniche di riabilitazione di Bellikon e Sion non hanno una propria personalità giuridica e sono soggette alla direzione della Suva. Dal punto di vista organizzativo godono tuttavia di ampia autonomia e redigono un bilancio separato basato sul piano contabile H+ e sulle disposizioni di Swiss GAAP FER.

Nel conto annuale della Suva le cliniche sono considerate stabilimenti d'impresa. I fatturati interni non vengono eliminati; il risultato delle cliniche e le poste di bilancio sono espressi in termini netti.

Previdenza professionale

La previdenza professionale dei nostri collaboratori è fornita dalla fondazione Istituto di previdenza della Suva (IP), giuridicamente autonoma e finanziata tramite i contributi del datore di lavoro e dei lavoratori. Sono assicurati tutti i collaboratori, tranne gli apprendisti che percepiscono un salario non superiore all'importo limite stabilito dalla LPP. I contributi versati dal datore di lavoro sono iscritti in bilancio come spese per il personale.

I membri della Direzione sono affiliati a una fondazione collettiva per la previdenza professionale sovraobbligatoria.

Transazioni con persone correlate

La Suva non effettua transazioni con persone e organizzazioni correlate. I membri del Consiglio di amministrazione non sono considerati persone correlate.

Perdite di valore degli attivi

Il valore intrinseco dei beni patrimoniali viene rivalutato ogni anno alla data di chiusura del bilancio. Se la valutazione evidenzia una perdita di valore, si procede al calcolo del valore di realizzo (impairment test). Se il valore contabile è superiore al valore di realizzo o al valore di utilizzo, si effettua un ammortamento che viene imputato al conto economico.

I tassi di variazione relativi riportati di seguito sono calcolati in base ai valori effettivi.

– = valore non contabilizzato/non disponibile

0 = < unità di misura

1. Premi

	2016	2015	+/-
	1000 CHF	1000 CHF	in %
Assicurazione infortuni professionali (AIP)	1 422 460	1 394 668	2,0
Assicurazione infortuni non professionali (AINP) compresi i premi dell'assicurazione convenzionale	1 925 717	1 860 714	3,5
Assicurazione facoltativa per imprenditori (AFI)	19 156	19 114	0,2
Assicurazione infortuni dei disoccupati (AID)	188 341	172 586	9,1
Assicurazione militare (AM)	16 933	16 973	-0,2
Premi netti	3 572 607	3 464 055	3,1
Assicurazione infortuni professionali (AIP)	165 063	163 064	1,2
Assicurazione infortuni non professionali (AINP)	244 689	237 803	2,9
Assicurazione facoltativa per imprenditori (AFI)	2 347	2 263	3,7
Assicurazione infortuni dei disoccupati (AID)	21 667	19 848	9,2
Supplemento di premio per spese amministrative	433 766	422 978	2,6
Assicurazione infortuni professionali (AIP)	91 981	90 861	1,2
Assicurazione infortuni non professionali (AINP)	14 371	13 942	3,1
Assicurazione infortuni dei disoccupati (AID), quota AIP	314	326	-3,7
Assicurazione infortuni dei disoccupati (AID), quota AINP	1 377	1 257	9,5
Supplemento di premio per prevenzione infortuni	108 043	106 386	1,6
Assicurazione infortuni professionali (AIP)	789	98 093	-99,2
Assicurazione infortuni non professionali (AINP)	1 046	130 372	-99,2
Supplemento per finanziamento indennità di rincarico	1 835	228 465	-99,2
Assicurazione infortuni professionali (AIP)	12 044	14 773	-18,5
Assicurazione infortuni non professionali (AINP)	10 788	13 538	-20,3
Assicurazione facoltativa per imprenditori (AFI)	197	248	-20,6
Supplemento per pagamento rateale	23 029	28 559	-19,4
Assicurazione infortuni professionali (AIP)	1 566	1 387	12,9
Assicurazione infortuni non professionali (AINP)	2 104	1 833	14,8
Assicurazione facoltativa per imprenditori (AFI)	23	22	4,5
Interessi di mora	3 693	3 242	13,9
Assicurazione infortuni professionali (AIP)	-5 306	-6 036	-12,1
Assicurazione infortuni non professionali (AINP)	-6 255	-7 922	-21,0
Assicurazione facoltativa per imprenditori (AFI)	-27	-80	-66,3
Perdite nette per premi non incassati	-11 588	-14 038	-17,5
Totale premi (lordo) prima della riduzione della riserva di compensazione	4 131 385	4 239 647	-2,6
Assicurazione infortuni professionali (AIP)	-44 903	-47 687	-5,8
Riduzione della riserva di compensazione	-44 903	-47 687	-5,8
Totale premi (lordo)	4 086 482	4 191 960	-2,5

2. Spese di gestione

	2016	2015	+/-	+/-
	1000 CHF	1000 CHF	1000 CHF	in %
Oneri per il personale	444 634	447 957	-3 323	-0,7
Corrispettivi per prestazioni di terzi	39 772	29 908	9 864	33,0
Spese legali e di consulenza	20 209	16 169	4 040	25,0
Arredi, macchine, veicoli	2 994	3 111	-117	-3,8
Spese informatiche	69 865	96 933	-27 068	-27,9
Spese per locali e spazi aziendali	42 673	42 211	462	1,1
Spese di ufficio e amministrazione	34 829	36 606	-1 777	-4,9
Spese per materiali e spese straordinarie	3 707	13 701	-9 994	-72,9
Rettifiche di valore	28 772	29 704	-932	-3,1
Altre spese ¹⁾	155 604	-273	155 877	n/a
Totale spese di gestione lorde	843 059	716 027	127 032	17,7
Ricavo da prodotti e servizi ²⁾	-34 640	-31 686	2 954	9,3
Computo prestazioni interne e iscrizioni all'attivo	-108 143	-127 014	-18 871	-14,9
Totale spese di gestione nette	700 276	557 327	142 949	25,6

¹⁾ Compreso il contributo straordinario al finanziamento dell'Istituto di previdenza

²⁾ Compresi i risultati operativi delle cliniche di riabilitazione di Bellikon e Sion (nessuna ripartizione per rami assicurativi)

Ripartizione delle spese di gestione per rami assicurativi	2016 AIP	2015 AIP	2016 AINP	2015 AINP	2016 AFI	2015 AFI	2016 AID	2015 AID	2016 AM	2015 AM	2016 Totale	2015 Totale
	1000 CHF	1000 CHF	1000 CHF	1000 CHF	1000 CHF	1000 CHF	1000 CHF	1000 CHF	1000 CHF	1000 CHF	1000 CHF	1000 CHF
Gestione assicurativa	246 997	174 859	305 783	234 088	2 403	1 975	15 412	15 507	21 510	21 281	592 105	447 710
Prevenzione infortuni sul lavoro e malattie professionali	92 737	93 331	-	-	-	-	-	-	-	-	92 737	93 331
Prevenzione infortuni non professionali	-	-	14 371	15 106	-	-	1 377	1 257	-	-	15 748	16 363
Totale	339 734	268 190	320 154	249 194	2 403	1 975	16 789	16 764	21 510	21 281	700 590	557 404

Dati relativi all'Istituto di previdenza (vantaggi economici/impegni economici e oneri previdenziali)	31.12.16 Copertura eccedente/insufficiente secondo Swiss GAAP FER 26	31.12.16 Quota parte economica dell'impresa	31.12.15 Quota parte economica dell'impresa	2016 Variazione imputata al conto economico	2016 Contributi di competenza dell'esercizio	2016 Oneri previdenziali negli oneri per il personale	2015 Oneri previdenziali negli oneri per il personale
	1000 CHF	1000 CHF	1000 CHF	1000 CHF	1000 CHF	1000 CHF	1000 CHF
Piani previdenziali senza copertura eccedente/insufficiente	0	0	0	0	57 779	57 779	57 967

Nella sua qualità di datore di lavoro, nel 2016 la Suva si è impegnata a versare un contributo straordinario di 150 milioni di franchi all'Istituto di previdenza della Suva.

3. Risultato degli investimenti

	2016	2015	+/-
	1000 CHF	1000 CHF	in %
Attività liquide	-6 837	-2 676	155,5
Ipotecche, prestiti e prestiti sindacati	107 041	117 279	-8,7
Obbligazioni	323 129	330 274	-2,2
Investimenti immobiliari indiretti	40 119	45 759	-12,3
Immobili di investimento	199 246	201 032	-0,9
Azioni	160 552	136 651	17,5
Investimenti alternativi	259 093	260 714	-0,6
Derivati (copertura) e opportunity	2 233	3 947	-43,4
Ricavi correnti	1 084 576	1 092 980	-0,8
Attività liquide	3 937	2 231	76,5
Ipotecche, prestiti e prestiti sindacati	7 724	17 541	-56,0
Obbligazioni	688 313	657 316	4,7
Investimenti immobiliari indiretti	44 660	157 270	-71,6
Immobili di investimento	4 537	17 589	-74,2
Azioni	764 793	1 483 403	-48,4
Investimenti alternativi	537 258	239 916	123,9
Derivati (copertura) e opportunity	3 732 879	7 127 985	-47,6
Utili da alienazione	5 784 101	9 703 251	-40,4
Totale ricavi da investimenti	6 868 677	10 796 231	-36,4
Attività liquide	-4 797	-697	588,5
Ipotecche, prestiti e prestiti sindacati	-11 166	-45 294	-75,3
Obbligazioni	-502 982	-632 636	-20,5
Investimenti immobiliari indiretti	-2 003	-28 705	-93,0
Immobili di investimento	0	0	-
Azioni	-240 073	-214 106	12,1
Investimenti alternativi	-161 429	-430 619	-62,5
Derivati (copertura) e opportunity	-3 835 612	-6 597 891	-41,9
Perdite da alienazione	-4 758 062	-7 949 948	-40,1
Attività liquide	-21 256	-53 989	-60,6
Ipotecche, prestiti e prestiti sindacati	-2 704	-7 133	-62,1
Obbligazioni	-68 671	-389 030	-82,3
Investimenti immobiliari indiretti	-15 156	-33 038	-54,1
Immobili di investimento	-9 263	-10 237	-9,5
Azioni	-47 077	-145 383	-67,6
Investimenti alternativi	15 574	-182 546	-108,5
Derivati (copertura) e opportunity	-142 674	-308 664	-53,8
Rettifica di valore	-291 228	-1 130 019	-74,2
Totale oneri da investimenti	-5 049 290	-9 079 967	-44,4
Versamento alla riserva per rischi di investimento	-715 087	-1 004 904	-28,8
Risultato degli investimenti	1 104 300	711 360	55,2

4. Oneri di gestione degli investimenti

	2016	2015	+ / -
	1000 CHF	1000 CHF	in %
Attività liquide	1 088	1 256	-13,4
Ipotecche, prestiti e prestiti sindacati	4 628	4 982	-7,1
Obbligazioni	6 149	7 426	-17,2
Investimenti immobiliari indiretti	1 171	1 378	-15,0
Immobili di investimento	15 514	15 396	0,8
Azioni	6 792	7 310	-7,1
Investimenti alternativi	7 661	6 661	15,0
Derivati (copertura) e opportunity	1 630	889	83,4
Totale oneri di gestione degli investimenti	44 633	45 298	-1,5

Nella tabella sono riportati gli oneri sostenuti direttamente dalla Suva. Altri costi sono parzialmente sostenuti da gestori patrimoniali esterni e sono conteggiati con i ricavi.

5. Investimenti

Categoria	31.12.15	2016	31.12.16	31.12.15	31.12.16
	Valore	Variazione	Valore	Valore	Valore
	1000 CHF	1000 CHF	1000 CHF	1000 CHF	1000 CHF
Attività liquide ¹⁾	1 944 139	384 005	2 328 145	1 944 139	2 328 145
Ipotecche	499 962	49 433	549 395	499 962	549 395
Prestiti e prestiti sindacati ²⁾	5 722 828	-184 592	5 538 235	5 722 828	5 538 235
Obbligazioni CHF	7 931 551	-252 735	7 678 816	8 477 927	8 171 341
Obbligazioni valuta estera	4 563 281	374 670	4 937 951	4 847 653	5 252 966
Investimenti immobiliari indiretti	1 051 115	9 284	1 060 398	1 355 887	1 346 139
Immobili di investimento ³⁾	3 979 179	51 907	4 031 086	4 826 098	4 960 903
Azioni Svizzera	2 052 361	77 266	2 129 627	3 332 358	3 192 296
Azioni estero	5 669 604	491 883	6 161 486	6 917 041	7 680 781
Investimenti alternativi	6 798 965	205 572	7 004 537	8 684 484	8 977 405
Derivati (copertura) e opportunity	-255 746	193 742	-62 004	-205 594	-36 103
Totale	39 957 237	1 400 435	41 357 672	46 402 782	47 961 504

¹⁾ Compresi i conti di deposito liquidità destinati agli investimenti per un valore di 3066,3 milioni di franchi (anno precedente: 2480,2 milioni). Siccome i conti di deposito liquidità servono in parte da posizioni collaterali, la consistenza dichiarata di attività liquide è inferiore a quella dei conti di deposito liquidità.

²⁾ Compresi i prestiti alle aziende per la promozione della sicurezza sul lavoro

³⁾ Alla fine dell'anno, gli immobili di investimento erano oggetto di costituzioni in pegno per un ammontare di 15,4 milioni di franchi.

Valore assicurativo degli immobili di investimento alla fine dell'anno

	2016	2015	+ / -
	1000 CHF	1000 CHF	in %
Valore assicurativo degli immobili di investimento	4 236 940	4 314 839	-1,8

Posizioni aperte in strumenti finanziari derivati (contenute negli investimenti)

	Valore del contratto		Valori di mercato / contabili			
	31.12.16	31.12.15	Positivi	Negativi	Totale	Totale
			31.12.16	31.12.16	31.12.16	31.12.15
	1000 CHF	1000 CHF	1000 CHF	1000 CHF	1000 CHF	1000 CHF
Copertura						
Operazioni a termine su divise (OTC)	17 879 560	15 913 740	50 142	-196 546	-146 403	-304 183
Totale copertura	17 879 560	15 913 740	50 142	-196 546	-146 403	-304 183
Negoziazione						
Future su obbligazioni (ETD)	1 427 953	1 400 246	0	0	0	0
Credit default swap (OTC)	741 782	420 284	26 745	-7 046	19 699	2 322
Swap su tassi di interesse (OTC)	1 079 975	1 505 564	35 573	-77 388	-41 815	-45 711
Totale derivati su obbligazioni e interessi	3 249 710	3 326 094	62 319	-84 434	-22 115	-43 389
Future su azioni (ETD)	535 796	810 562	0	0	0	0
Future su volatilità / dividendi (ETD)	35 909	121 260	0	0	0	0
Totale derivati su azioni	571 706	931 822	0	0	0	0
Operazioni a termine su divise (OTC)	654 953	188 833	4 426	-11 216	-6 790	-730
Totale operazioni a termine su divise	654 953	188 833	4 426	-11 216	-6 790	-730
Index swap (OTC)	571 695	558 522	2 944	-1 222	1 722	765
Totale index swap	571 695	558 522	2 944	-1 222	1 722	765
Totale negoziazione	5 048 064	5 005 272	69 689	-96 873	-27 183	-43 354
Totale derivati	22 927 623	20 919 012	119 831	-293 418	-173 587	-347 537
Copertura dei derivati OTC (CSA)			255 040	-16 827	238 213	126 240
Rischio di controparte residuo					64 627	-221 296

Per ridurre il rischio di controparte di derivati over the counter, con alcune controparti sono stati stipulati contratti di copertura (CSA): le oscillazioni di valore osservate giornalmente dal portafoglio dei derivati sono compensate da pagamenti collaterali in contanti, in modo da ridurre l'esposizione creditizia netta verso tali controparti. Il valore del portafoglio di derivati over the counter, pari a meno 173,6 milioni di franchi (anno precedente: meno 347,5 milioni) a fine 2016 era pertanto coperto da posizioni collaterali per un ammontare complessivo di 238,2 milioni di franchi (anno precedente: 126,2 milioni).

Al 31 dicembre 2016 la Suva era presente sul mercato dei pronti contro termine con una quota di 368,0 milioni di franchi in titoli acquistati e di 300,0 milioni di franchi in titoli ceduti; come vuole la consuetudine del mercato dei pronti contro termine, queste operazioni sono interamente garantite da collaterali.

Gli altri impegni non iscritti in bilancio ammontano al 31 dicembre 2016 a 2578,4 milioni di franchi (anno precedente: 2221,5 milioni) e si compongono come segue:

- impegni di pagamento irrevocabili (commitment), propri del settore, derivanti da investimenti private equity pari a 2510,1 milioni di franchi (anno precedente: 2182,3 milioni) e da ipoteche pari a 12,1 milioni di franchi (anno precedente: 13,8 milioni)
- prestiti a termine con data di pagamento nel 2017 pari a 12,9 milioni di franchi (anno precedente: 14,6 milioni)
- prestiti sindacati approvati pari a 43,3 milioni di franchi (anno precedente: 10,8 milioni)

Non sussistono altri impegni nei confronti di terzi come fideiussioni o assunzioni di garanzia.

6. Immobilizzazioni immateriali

	Software acquistati		Software sviluppati in proprio		Totale immobilizzazioni immateriali	
	2016 1000 CHF	2015 1000 CHF	2016 1000 CHF	2015 1000 CHF	2016 1000 CHF	2015 1000 CHF
Valore contabile netto al 1° gennaio	0	0	254 221	250 546	254 221	250 546
Valori di acquisto						
Al 1° gennaio	4 688	4 688	376 261	344 203	380 949	348 891
Incrementi	-	-	-	33 531	0	33 531
Decrementi	-	-	-176 857	-1 473	-176 857	-1 473
Al 31 dicembre	4 688	4 688	199 404	376 261	204 092	380 949
Rettifiche di valore cumulate						
Al 1° gennaio	-4 688	-4 688	-122 040	-93 657	-126 728	-98 345
Ammortamenti ordinari	-	0	-12 096	-29 856	-12 096	-29 856
Decrementi	-	-	91 981	1 473	91 981	1 473
Al 31 dicembre	-4 688	-4 688	-42 155	-122 040	-46 843	-126 728
Valore contabile netto al 31 dicembre	0	0	157 249	254 221	157 249	254 221

7. Immobilizzazioni materiali

	Immobilizi aziendali		Opere in costruzione		Migliorie apportate dai locatari		Altre immobilizzazioni materiali		Totale immobilizzazioni materiali	
	2016	2015	2016	2015	2016	2015	2016	2015	2016	2015
	1000 CHF	1000 CHF	1000 CHF	1000 CHF	1000 CHF	1000 CHF	1000 CHF	1000 CHF	1000 CHF	1000 CHF
Valore contabile netto al 1° gennaio	0	0	0	356	45 811	47 470	3 445	4 891	49 256	52 717
Valori di acquisto										
Al 1° gennaio	506 490	447 146	0	356	121 931	114 885	18 521	16 281	646 942	578 668
Incrementi	81 698	59 344	-	-	6 602	7 046	1 967	2 240	90 267	68 630
Decrementi	0	0	-	-356	-	-	-	-	0	-356
Al 31 dicembre	588 188	506 490	-	0	128 533	121 931	20 488	18 521	737 209	646 942
Rettifiche di valore cumulate										
Al 1° gennaio	-506 490	-447 146	-	-	-76 120	-67 415	-15 076	-11 390	-597 686	-525 951
Ammortamenti ordinari	-81 698	-59 344	-	-	-8 838	-8 705	-1 282	-3 686	-91 818	-71 735
Decrementi	-	-	-	-	-	-	-	-	-	-
Al 31 dicembre	-588 188	-506 490	-	-	-84 958	-76 120	-16 358	-15 076	-689 504	-597 686
Valore contabile netto al 31 dicembre	0	0	-	0	43 575	45 811	4 130	3 445	47 705	49 256

Valore assicurativo delle immobilizzazioni materiali alla fine dell'anno

	2016	2015	+/-
	1000 CHF	1000 CHF	in %
Valore assicurativo degli immobili aziendali	282 019	283 703	-0,6
Altre immobilizzazioni materiali	157 823	161 742	-2,4
Totale valore assicurativo	439 842	445 445	-1,3

8. Crediti	2016	2015	+ / -
	1000 CHF	1000 CHF	in %
Crediti verso assicurati per premi non ancora incassati	3 316 822	2 612 687	27,0
Debitori azioni di regresso	1 018 415	431 225	136,2
Debitori prestazioni assicurative	15 197	12 442	22,1
Credito d'imposta preventiva	57 260	52 802	8,4
Gestore esterno immobili	26 235	26 751	-1,9
Conto infortuni professionali / malattie professionali (CFSL)	25 359	30 352	-16,5
Delcredere	-32 704	-26 645	22,7
Altri crediti	32 270	10 946	194,8
Totale crediti	4 458 854	3 150 560	41,5

9. Liquidità	2016	2015	+ / -
	1000 CHF	1000 CHF	in %
Cassa	257	271	-5,2
Conti postali	568 170	764 540	-25,7
Conti bancari	45 766	24 989	83,1
Totale liquidità	614 193	789 800	-22,2

10. Ratei e risconti attivi	2016	2015	+ / -
	1000 CHF	1000 CHF	in %
Interessi maturati	168 343	191 422	-12,1
Altro	35 833	66 268	-45,9
Totale ratei e risconti attivi	204 176	257 690	-20,8

11. Riserve tecniche¹⁾

	Riserve per prestazioni di breve periodo		Riserve per prestazioni di lungo periodo		Riserve per indennità di rincarò		Totale riserve tecniche	
	2016	2015	2016	2015	2016	2015	2016	2015
	1000 CHF	1000 CHF	1000 CHF	1000 CHF	1000 CHF	1000 CHF	1000 CHF	1000 CHF
AIP	2 654 500	2 605 800	10 935 301	10 912 524	-	-	13 589 801	13 518 324
AINP	5 461 300	5 361 400	12 092 045	12 011 771	-	-	17 553 345	17 373 171
AFI	45 800	45 800	213 145	212 383	7 791	3 139	266 736	261 322
AID	377 800	359 100	769 077	758 922	55 453	34 009	1 202 330	1 152 031
Totale riserve tecniche	8 539 400	8 372 100	24 009 568	23 895 600	63 244	37 148	32 612 212	32 304 848

¹⁾ L'assicurazione militare è finanziata tramite il sistema di ripartizione, quindi non sussiste l'obbligo di costituire accantonamenti.

12. Riserve non tecniche

	Riserve per rischi di investimento		Altre riserve		Totale riserve non tecniche	
	2016	2015	2016	2015	2016	2015
	1000 CHF	1000 CHF	1000 CHF	1000 CHF	1000 CHF	1000 CHF
Al 1° gennaio	5 352 155	4 347 251	315 329	326 359	5 667 484	4 673 610
Costituzione	715 087	1 004 904	19 385	14 797	734 472	1 019 701
Utilizzo	-	-	-28 224	-25 827	-28 224	-25 827
Riclassificazione	-	-	-39 245	-	-39 245	-
Al 31 dicembre	6 067 242	5 352 155	267 245	315 329	6 334 487	5 667 484

13. Impegni a breve termine derivanti da forniture e prestazioni

	2016	2015	+/-
	1000 CHF	1000 CHF	in %
Creditori prestazioni assicurative	22 071	8 979	145,8
Creditori fornitori	25 854	29 686	-12,9
Altri creditori	1 316	1 497	-12,1
Creditori	49 241	40 162	22,6
Totale impegni a breve termine derivanti da forniture e prestazioni	49 241	40 162	22,6

14. Altri impegni a breve termine

	2016	2015	+/-
	1000 CHF	1000 CHF	in %
Coassicurazione	67 115	66 456	1,0
CFSL/immobilizzazioni finanziarie	28 000	41 000	-31,7
Assicurazione militare, conto corrente	54 806	53 106	3,2
Riserve a breve termine	39 245	-	-
Altri	54 022	51 546	4,8
Totale altri impegni a breve termine	243 188	212 108	14,7

15. Ratei e risconti passivi

	2016	2015	+/-
	1000 CHF	1000 CHF	in %
Premi fatturati in anticipo	3 135 147	3 029 672	3,5
Azioni di regresso	994 767	390 001	155,1
Conti accertamenti Sirius	569 234	29 093	1 856,6
Altri ratei e risconti passivi	169 567	68 226	148,5
Totale ratei e risconti passivi	4 868 715	3 516 992	38,4

Rapporto della Commissione di controllo delle finanze

Abbiamo incaricato la società di revisione esterna KPMG SA di verificare il conto annuale 2016 della Suva. Secondo il giudizio di KPMG SA che ha agito per nostro incarico, il conto annuale 2016 è conforme sia alle norme di legge sia ai principi contabili e ai criteri di valutazione della Suva.

Conformemente all'art. 728a cpv. 1 n. 3 CO e allo Standard svizzero di revisione 890, KPMG SA ci ha confermato l'esistenza di un sistema di controllo interno per l'allestimento del conto annuale concepito secondo le direttive del Consiglio della Suva e della Direzione.

In base alle relazioni sulle verifiche svolte da KPMG SA secondo gli standard di revisione vigenti in Svizzera, siamo giunti al convincimento che tali relazioni rappresentino una base sufficiente per chiedere l'approvazione del conto annuale.

Raccomandiamo al Consiglio della Suva di approvare il conto annuale 2016 e di dare scarico alla Direzione.

Lucerna, 27 aprile 2017

La Commissione di controllo delle finanze

Il presidente: Roman Rogger

Il vicepresidente: Urs Masshardt

I membri: Judith Bucher, Markus Notter, Kurt Gfeller

La segretaria: Alexandra Molinaro

Decisioni del Consiglio della Suva

Il Consiglio della Suva prende atto del rapporto della Commissione di controllo delle finanze del 27 aprile 2017 concernente la verifica del bilancio della Suva per l'esercizio 2016.

- 1.** Il rapporto annuale e il conto annuale 2016 della Suva sono approvati.
- 2.** I versamenti nelle riserve generali previsti dall'art. 111 dell'Ordinanza sull'assicurazione contro gli infortuni del 20 dicembre 1982 sono fissati all'1 per cento del gettito dei premi e addebitati al conto tecnico.
- 3.** 715 087 487 franchi vengono trasferiti dal conto redditi di capitale alla riserva per rischi di investimento.
- 4.** Il disavanzo di 53 351 806 franchi realizzato nell'assicurazione contro gli infortuni professionali viene prelevato dalla riserva di compensazione dello stesso ramo assicurativo.
- 5.** Le eccedenze per 55 484 335 franchi realizzate nell'assicurazione contro gli infortuni non professionali sono destinate alla riserva di compensazione dello stesso ramo assicurativo.
- 6.** Le eccedenze per 1 015 038 franchi realizzate nell'assicurazione facoltativa per imprenditori sono destinate alla riserva di compensazione dello stesso ramo assicurativo.
- 7.** Le eccedenze per 28 744 487 franchi realizzate nell'assicurazione infortuni dei disoccupati sono destinate alla riserva di compensazione dello stesso ramo assicurativo.
- 8.** Il bilancio pareggiato dell'assicurazione militare è approvato.
- 9.** È dato scarico alla Direzione e ai redattori del bilancio.

Il Consiglio della Suva esprime alla Direzione e a tutti i collaboratori la propria gratitudine per il lavoro svolto.

Il rapporto e i conti vengono sottoposti al Consiglio federale per l'approvazione conformemente all'art. 61 cpv. 3 LAINF.

Lucerna, 9 giugno 2017

Per il Consiglio della Suva
Il presidente: Markus Dürri
Il segretario generale: Marc Epelbaum

Informazioni sul conto annuale 2016

Investimenti di capitale

Investimenti 2016

Nel 2016 la Suva ha realizzato una performance di investimento del 4,1 per cento, un risultato a cui hanno contribuito positivamente soprattutto le operazioni immobiliari, le obbligazioni, le azioni, gli investimenti nei private market, l'oro e le materie prime. La situazione si è invece rivelata più difficile sul fronte degli investimenti sul mercato monetario e delle valute, in particolare riguardo ai relativi costi di copertura. Inoltre, i tassi negativi sul mercato monetario e dei capitali in Svizzera pesano notevolmente sulle prospettive per i prossimi anni. La strategia di investimento della Suva si basa su un orizzonte di lungo termine nonché su un'ampia diversificazione. Circa la metà del patrimonio è allocata in investimenti fruttiferi di interessi e creditizi, un buon 30 per cento in azioni e nel ramo private equity e la parte rimanente in immobili ed hedge fund.

Performance

Per il 2016 la Suva registra una performance del 4,1 per cento (anno precedente: 1,2 per cento). Al 31 dicembre 2016 il valore di mercato degli investimenti (esclusa la liquidità dell'attivo circolante) si attesta a 47 961,5 milioni di franchi (anno precedente: 46 402,8 milioni).

Rendimento diretto

Il rendimento diretto è calcolato sulla base del capitale medio investito tenendo conto degli interessi ricevuti, degli interessi differiti, dei dividendi realizzati e dei restanti ricavi correnti. Per il 2016 si attesta al 2,2 per cento (anno precedente: 2,2 per cento).

Rendimenti diretti e performance degli investimenti negli ultimi cinque anni:

Anno	Rendimento diretto	Rendimento globale (performance)
	in %	in %
2012	2,3	8,6
2013	2,3	4,7
2014	2,2	7,0
2015	2,2	1,2
2016	2,2	4,1
Media degli ultimi 3 anni (geometrica)	2,2	4,1
Media degli ultimi 5 anni (geometrica)	2,2	5,1

Al 31 dicembre 2016 il grado di copertura finanziaria era pari al 135,9 per cento, un dato che attesta la solidità finanziaria della Suva.

	2016	2015	AI 31.12.2016	AI 31.12.2015
	Ricavi 1000 CHF	Ricavi 1000 CHF	Prestiti 1000 CHF	Prestiti 1000 CHF
Securities lending				
Prestito titoli	5 499	7 757	3 640 075	3 466 406

A garanzia dei prestiti di titoli la Suva detiene collaterali per un importo di 3 671 648 000 franchi.

Riserve tacite	2016	2015
	1000 CHF	1000 CHF
Attività liquide	0	0
Ipotecche, prestiti e prestiti sindacati	0	0
Obbligazioni	807 540	830 749
Investimenti immobiliari indiretti	285 741	304 772
Immobili di investimento	929 817	846 919
Azioni	2 581 964	2 527 434
Investimenti alternativi	1 972 869	1 885 519
Derivati (copertura) e opportunity	25 902	50 152
Totale	6 603 832	6 445 545

Le riserve a garanzia dei rischi di investimento ammontano complessivamente a 12 671,1 milioni di franchi. Questo importo si compone delle riserve tacite, pari a 6603,8 milioni di franchi, e delle riserve per rischi di investimento, pari a 6067,2 milioni di franchi.

Spese di gestione

Supplementi di premio per le spese amministrative

Nel 2016 le entrate derivanti dai supplementi di premio per le spese amministrative dell'assicurazione ammontavano a 433,7 milioni di franchi (anno precedente: 423,0 milioni). Queste risorse servono a coprire i costi della gestione assicurativa.

Supplementi di premio per la prevenzione degli infortuni professionali

Con i supplementi sui premi dell'assicurazione contro gli infortuni professionali e dell'assicurazione infortuni dei disoccupati, la Suva ha incassato 92,3 milioni di franchi (anno precedente: 91,2 milioni). Come previsto dall'art. 87 cpv. 2 LAINF, l'importo è stato trasferito sul conto della Commissione federale di coordinamento per la sicurezza sul lavoro (CFSL). A sua volta la CFSL rimborsa alla Suva le spese sostenute nell'espletamento della sua funzione di organo esecutivo della sicurezza sul lavoro. Nell'anno in esame tali spese sono ammontate a 92,7 milioni di franchi (anno precedente: 93,3 milioni).

Supplementi di premio per la prevenzione degli infortuni non professionali

Conformemente all'art. 88 LAINF, la Suva esige un supplemento sui premi netti dell'assicurazione contro gli infortuni non professionali per finanziare la promozione della sicurezza nel tempo libero. Nel 2016 le entrate derivanti da tali supplementi sono ammontate a 15,8 milioni di franchi (anno precedente: 15,2 milioni), che sono stati impiegati come previsto dall'art. 100 OPI. 12,6 milioni di franchi (80 per cento) sono stati destinati all'Ufficio prevenzione infortuni (upi) di Berna per le attività di prevenzione nella circolazione stradale, in ambiente domestico e nello sport. Le rimanenti risorse sono state destinate al finanziamento di attività integrative e campagne della Suva.

Ripartizione dei costi

Rispetto all'anno precedente le spese di gestione sono aumentate di 142,9 milioni di franchi, ossia del 25,6 per cento. L'incremento è ascrivibile al contributo straordinario di 150 milioni di franchi al finanziamento della modifica delle basi tecniche dell'Istituto di previdenza. L'84,5 per cento (anno precedente: 80,3 per cento) delle spese di gestione complessive è imputabile alla gestione assicurativa, il 13,2 per cento (anno precedente: 16,8 per cento) alla prevenzione degli infortuni sul lavoro e delle malattie professionali e il 2,3 per cento (anno precedente: 2,9 per cento) alla prevenzione degli infortuni nel tempo libero.

Conto economico

Assicurazione infortuni professionali

	2016	2015
	1000 CHF	1000 CHF
Premi lordi delle aziende, supplementi inclusi	1 693 903	1 762 846
Perdite per premi non incassati (saldo)	-5 305	-6 036
Premi	1 688 598	1 756 810
Proventi da interessi tecnici	404 873	295 402
Prestazioni sanitarie e rimborsi spese	-442 843	-423 546
Indennità giornaliera	-586 420	-556 107
Rendite e prestazioni in capitale	-632 059	-610 044
Indennità di rincarò ai beneficiari di rendita	-126 288	-126 698
Proventi da azioni di regresso	42 635	31 597
Prestazioni assicurative erogate	-1 744 975	-1 684 798
Variazione delle riserve tecniche	-71 477	-64 824
Oneri per infortuni	-1 816 452	-1 749 622
Recupero oneri sostenuti per la sicurezza sul lavoro	92 737	93 331
Contributo prevenzione infortuni sul lavoro e malattie professionali	-91 981	-90 861
Altri risultati tecnici	756	2 470
Gestione assicurativa	-246 997	-174 859
Prevenzione infortuni e malattie professionali	-92 737	-93 331
Spese di gestione	-339 734	-268 190
Versamento ordinario nella riserva generale	-16 490	-17 152
Risultato tecnico	-78 449	19 718
Risultato finanziario	70 000	14 301
Risultato del periodo prima della riduzione della riserva di compensazione	-8 449	34 019
Riduzione della riserva di compensazione	-44 903	-47 687
Risultato del periodo dopo la riduzione della riserva di compensazione	-53 352	-13 668

Informazioni sul conto economico

Assicurazione infortuni professionali

Infortuni in calo

Nel 2016 sono stati notificati alla Suva 178 282 casi di infortuni sul lavoro e malattie professionali, 2033 in meno rispetto all'anno precedente. Il dato corrisponde a un calo dell'1,1 per cento.

Aumento delle nuove rendite

Nell'assicurazione infortuni professionali sono state assegnate 860 nuove rendite di invalidità (anno precedente: 805) e 145 rendite per i superstiti (anno precedente: 143).

Risultato negativo

Il conto economico dell'assicurazione contro gli infortuni professionali presenta un risultato tecnico pari a meno 78,4 milioni di franchi (anno precedente: 19,7 milioni), evidenziando entrate per 1688,6 milioni di franchi in premi (anno precedente: 1756,8 milioni), proventi da interessi tecnici pari a 404,9 milioni di franchi (anno precedente: 295,4 milioni) e uscite per 1816,5 milioni di franchi a titolo di oneri per infortuni (anno precedente: 1749,6 milioni). Questo risultato comprende la dotazione delle riserve generali prevista dalla legge (art. 111 OAINF) per un ammontare di 16,5 milioni di franchi. Sono inoltre contemplati le spese di gestione per 339,7 milioni di franchi (anno precedente: 268,2 milioni) e i supplementi di premio per la prevenzione degli infortuni sul lavoro e delle malattie professionali, pari a 92,0 milioni di franchi (anno precedente: 90,9 milioni). Come previsto dall'art. 87 cpv. 2 LAINF, quest'ultimo importo viene trasferito sul conto della Commissione federale di coordinamento per la sicurezza sul lavoro (CFSL).

Considerando anche il risultato finanziario di 70,0 milioni di franchi (anno precedente: 14,3 milioni), per l'esercizio in esame risulta un disavanzo di 8,5 milioni di franchi (anno precedente: eccedenza di 34,0 milioni). Tenuto conto della riduzione della riserva di compensazione per un importo di 44,9 milioni di franchi, risulta un disavanzo di 53,4 milioni di franchi che viene prelevato dalla riserva di compensazione.

Massa salariale in aumento

Nel periodo in esame la massa salariale soggetta a premi ha subito un incremento di 4,3 miliardi di franchi, ovvero del 3,02 per cento, attestandosi a 147,9 miliardi di franchi.

Conto economico

Assicurazione infortuni non professionali

	2016	2015
	1000 CHF	1000 CHF
Premi lordi delle aziende, supplementi inclusi	2 198 714	2 258 202
Perdite per premi non incassati (saldo)	-6 255	-7 922
Premi	2 192 459	2 250 280
Proventi da interessi tecnici	439 541	327 475
Prestazioni sanitarie e rimborsi spese	-822 496	-792 664
Indennità giornaliera	-696 062	-676 044
Rendite e prestazioni in capitale	-644 267	-649 901
Indennità di rincarò ai beneficiari di rendita	-126 506	-135 919
Proventi da azioni di regresso	145 130	113 295
Prestazioni assicurative erogate	-2 144 201	-2 141 233
Variazione delle riserve tecniche	-180 174	-210 541
Oneri per infortuni	-2 324 375	-2 351 774
Gestione assicurativa	-305 783	-234 088
Prevenzione infortuni non professionali	-14 371	-15 106
Spese di gestione	-320 154	-249 194
Versamento ordinario nella riserva generale	-21 987	-22 582
Risultato tecnico	-34 516	-45 795
Risultato finanziario	90 000	-6 973
Risultato del periodo	55 484	-52 768

Informazioni sul conto economico

Assicurazione infortuni non professionali

Infortuni in calo

Nel 2016 sono stati notificati alla Suva 263 987 infortuni non professionali, cifra che evidenzia una flessione di 1222 casi (0,5 per cento) rispetto all'anno precedente.

Nuove rendite

Nell'assicurazione infortuni non professionali sono state assegnate 721 nuove rendite di invalidità (anno precedente: 719) e 101 rendite per i superstiti (anno precedente: 130).

Risultato positivo

Il conto economico dell'assicurazione contro gli infortuni non professionali presenta un risultato tecnico pari a meno 34,5 milioni di franchi (anno precedente: meno 45,8 milioni), evidenziando entrate per 2192,5 milioni di franchi in premi (anno precedente: 2250,3 milioni), proventi da interessi tecnici pari a 439,5 milioni di franchi (anno precedente: 327,5 milioni) e uscite per 2324,4 milioni di franchi a titolo di oneri per infortuni (anno precedente: 2351,8 milioni). Questo risultato comprende la dotazione delle riserve generali prevista dalla legge (art. 111 OAINF) per un ammontare di 22,0 milioni di franchi. Sono inoltre contemplati le spese di gestione per 320,2 milioni di franchi (anno precedente: 249,2 milioni) e i supplementi di premio per la sicurezza nel tempo libero, pari a 15,8 milioni di franchi (anno precedente: 15,2 milioni). Di questi, 12,6 milioni di franchi (anno precedente: 12,2 milioni) sono destinati all'Ufficio prevenzione infortuni (upi) di Berna a titolo di contributo per le spese di gestione.

Considerando anche il risultato finanziario di 90,0 milioni di franchi (anno precedente: 7,0 milioni), per l'esercizio in esame risulta un'eccedenza di 55,5 milioni di franchi (anno precedente: disavanzo di 52,8 milioni) destinata alla riserva di compensazione.

Massa salariale in aumento

La massa salariale soggetta a premi ha subito un incremento di 4,3 miliardi di franchi, ovvero del 3,04 per cento, attestandosi a 147,1 miliardi di franchi.

Conto economico

Assicurazione facoltativa per imprenditori

	2016	2015
	1000 CHF	1000 CHF
Premi lordi delle aziende, supplementi inclusi	21 723	21 647
Perdite per premi non incassati (saldo)	-27	-80
Premi	21 696	21 567
Proventi da interessi tecnici	10 432	5 496
Prestazioni sanitarie e rimborsi spese	-5 032	-5 490
Indennità giornaliera	-6 014	-5 882
Rendite e prestazioni in capitale	-11 585	-11 236
Indennità di rincarico ai beneficiari di rendita	-1 110	-1 139
Proventi da azioni di regresso	662	584
Prestazioni assicurative erogate	-23 079	-23 163
Variazione delle riserve tecniche	-5 414	8 412
Oneri per infortuni	-28 493	-14 751
Oneri gestione assicurativa	-2 403	-1 975
Versamento ordinario nella riserva generale	-217	-216
Risultato tecnico	1 015	10 121
Risultato finanziario	-	1 255
Risultato del periodo	1 015	11 376

Informazioni sul conto economico

Assicurazione facoltativa per imprenditori

Infortunati in calo

Alla fine dell'esercizio in esame gli imprenditori assicurati volontariamente presso la Suva erano 8589 (anno precedente: 8249). Complessivamente sono stati registrati 1094 infortuni (anno precedente: 1135). Le nuove rendite di invalidità assegnate nell'assicurazione facoltativa per imprenditori sono state 17 (anno precedente: 8), mentre sul fronte delle rendite per i superstiti è stata versata una nuova rendita (anno precedente: 2).

Risultato positivo

Il conto economico dell'assicurazione facoltativa per imprenditori presenta un risultato tecnico pari a 1,0 milioni di franchi (anno precedente: 10,1 milioni), evidenziando entrate per 21,7 milioni di franchi in premi (anno precedente: 21,6 milioni), proventi da interessi tecnici per 10,4 milioni di franchi (anno precedente: 5,5 milioni) e uscite per 28,5 milioni di franchi a titolo di oneri per infortuni (anno precedente: 14,8 milioni). Questo risultato comprende la dotazione delle riserve generali prevista dalla legge (art. 111 OAINF) per un ammontare di 0,2 milioni di franchi nonché le spese di gestione pari a 2,4 milioni di franchi (anno precedente: 2,0 milioni).

Per l'esercizio in rassegna ne consegue un'eccedenza di 1,0 milioni di franchi (anno precedente: 11,4 milioni) destinata alla riserva di compensazione.

Massa salariale in aumento

La massa salariale soggetta a premi ha subito un incremento di 7,8 milioni di franchi, ovvero dell'1,41 per cento, attestandosi a 563,6 milioni di franchi.

Conto economico

Assicurazione infortuni dei disoccupati

	2016	2015
	1000 CHF	1000 CHF
Premi	211 699	194 017
Proventi da interessi tecnici	42 085	19 648
Prestazioni sanitarie e rimborsi spese	-58 917	-52 212
Indennità giornaliera	-72 600	-66 670
Rendite e prestazioni in capitale	-32 371	-30 663
Indennità di rincarato ai beneficiari di rendita	-1 576	-1 587
Proventi da azioni di regresso	9 944	7 468
Prestazioni assicurative erogate	-155 520	-143 664
Variazione delle riserve tecniche	-50 299	-23 342
Oneri per infortuni	-205 819	-167 006
Contributo prevenzione infortuni sul lavoro e malattie professionali	-314	-326
Altri risultati tecnici	-314	-326
Gestione assicurativa	-15 412	-15 507
Prevenzione infortuni non professionali	-1 377	-1 257
Spese di gestione	-16 789	-16 764
Versamento ordinario nella riserva generale	-2 117	-1 940
Risultato tecnico	28 745	27 629
Risultato finanziario	-	6 639
Risultato del periodo	28 745	34 268

Informazioni sul conto economico

Assicurazione infortuni dei disoccupati

Infortuni in aumento

Nell'esercizio in esame gli infortuni a carico delle persone disoccupate sono stati 17 647 (anno precedente: 16 375), cifra che corrisponde a un aumento del 7,8 per cento. Le rendite di invalidità assegnate in questo ramo assicurativo sono state 72 (anno precedente: 73), le rendite per i superstiti 2 (anno precedente: 3).

Risultato positivo

Il conto economico dell'assicurazione infortuni dei disoccupati presenta un risultato tecnico pari a 28,7 milioni di franchi (anno precedente: 27,6 milioni), evidenziando entrate per 211,7 milioni di franchi in premi (anno precedente: 194,0 milioni), proventi da interessi tecnici per 42,1 milioni di franchi (anno precedente: 19,7 milioni) e uscite per 205,8 milioni di franchi a titolo di oneri per infortuni (anno precedente: 167,0 milioni). Il risultato tecnico comprende anche la dotazione delle riserve generali prevista dalla legge (art. 111 OAINF) per un ammontare di 2,1 milioni di franchi. Sono inoltre contemplati le spese di gestione per 16,8 milioni di franchi (anno precedente: 16,8 milioni) e i supplementi di premio per la prevenzione degli infortuni sul lavoro e delle malattie professionali, pari a 0,3 milioni di franchi (anno precedente: 0,3 milioni). Come previsto dall'art. 87 cpv. 2 LAINF, quest'ultimo importo viene trasferito sul conto della Commissione federale di coordinamento per la sicurezza sul lavoro (CFSL).

Per l'esercizio in rassegna ne consegue un'eccedenza di 28,7 milioni di franchi (anno precedente: 34,3 milioni) destinata alla riserva di compensazione.

Massa salariale in aumento

La massa salariale di questo ramo assicurativo si è attestata a 5,2 miliardi di franchi, cifra che corrisponde a un aumento di 453,0 milioni di franchi (9,51 per cento).

Conto economico

Assicurazione militare

	2016	2015
	1000 CHF	1000 CHF
Premi	16 933	16 973
Prestazioni sanitarie e rimborsi spese	-72 487	-71 986
Indennità giornaliera	-28 788	-28 222
Rendite e prestazioni in capitale	-89 611	-93 880
Proventi da azioni di regresso	1 131	1 178
Prestazioni assicurative erogate	-189 755	-192 910
Oneri per infortuni	-189 755	-192 910
Recupero oneri per assicurazione militare	194 332	197 217
Altri risultati tecnici	194 332	197 217
Oneri gestione assicurativa	-21 510	-21 281
Risultato del periodo	0	0

Informazioni sul conto economico

Assicurazione militare

Con la firma dell'accordo del 18/19 maggio 2005 tra la Confederazione svizzera, rappresentata dal capo del Dipartimento federale dell'interno, e la Suva, la gestione dell'assicurazione militare è stata trasferita alla Suva a partire dal 1° luglio 2005. L'assicurazione militare è gestita separatamente secondo il diritto in materia di assicurazione militare. Le prestazioni assicurative e le spese amministrative dell'assicurazione militare continuano a essere finanziate dalla Confederazione tramite una forma speciale del sistema di ripartizione, nella misura in cui esse non sono coperte dal gettito dei premi e delle azioni di regresso. Per l'assicurazione militare la Suva tiene una contabilità separata, in base alla quale vengono calcolati i rimborsi da parte della Confederazione.

L'assicurazione militare ha il compito di coprire tutti i danni alla salute che si manifestano durante gli impieghi del servizio di sicurezza della Confederazione (esercito, protezione civile, Corpo svizzero di aiuto umanitario, azioni di mantenimento della pace della Confederazione e servizio civile). Sono oggetto dell'assicurazione militare tutti i danni alla salute fisica o psichica degli assicurati insorgenti durante lo svolgimento dei servizi e delle attività sopra citate.

Il rischio attuariale è a carico della Confederazione. La Suva esercita la funzione di gestore fiduciario, ma non quella di organo assicurativo della Confederazione. Di conseguenza, per la Suva non sussiste alcun obbligo concordato o fattuale di accantonare prestazioni in capitale.

Prestazioni sanitarie e rimborsi spese

Nonostante un aumento dei casi di poco inferiore al 3 per cento, registrato principalmente nelle categorie servizio civile e promozione della pace, l'incremento delle spese di cura è stato solo dello 0,7 per cento; questo risultato è riconducibile all'efficiente gestione dei casi.

Flessione delle rendite

Grazie al case management e al costante impegno a favore del reinserimento professionale, negli ultimi anni è stato possibile ridurre notevolmente il numero delle nuove rendite di invalidità. La diminuzione dei costi per le rendite è inoltre ascrivibile alla struttura demografica dei beneficiari.

Oneri gestione assicurativa

In base al citato accordo, la Confederazione rimborsa alla Suva le spese di gestione effettivamente sostenute nell'esecuzione della Legge federale sull'assicurazione militare (LAM). Le spese sono leggermente aumentate nei confronti dell'anno precedente a causa di progetti finalizzati a incrementare l'efficienza.

Confronto quinquennale degli indicatori

Bilancio globale	2016	2015	2014	2013	2012
	mio. CHF	mio. CHF	mio. CHF	mio. CHF	mio. CHF
Somma di bilancio	46 840,4	44 460,6	40 680,9	39 197,6	37 747,5
Investimenti	41 357,7	39 957,2	38 763,4	37 798,8	36 037,3
Immobilizzazioni immateriali	157,3	254,2	250,5	196,7	167,1
Immobilizzazioni materiali	47,7	49,3	52,7	46,9	68,6
Attivo fisso	41 562,7	40 260,7	39 066,6	38 042,4	36 273,0
Crediti	4 458,8	3 150,6	517,8	357,6	333,6
Liquidità	614,2	789,8	861,8	556,5	916,2
Scorte di materiale e merce	0,5	1,8	2,2	2,4	3,1
Ratei e risconti attivi	204,2	257,7	232,5	238,7	221,6
Attivo circolante	5 277,7	4 199,9	1 614,3	1 155,2	1 474,5
Riserve generali	1 333,3	1 292,2	1 250,3	1 208,9	1 167,7
Riserve di compensazione	1 383,8	1 415,2	1 436,0	1 330,2	1 318,6
Capitale proprio	2 717,1	2 707,4	2 686,3	2 539,1	2 486,3
Riserve per prestazioni di breve periodo	8 539,4	8 372,1	8 215,1	8 073,4	7 584,8
Riserve per prestazioni di lungo periodo (comprese le indennità di rincarico)	24 072,8	23 932,7	23 799,5	23 533,4	23 427,6
Riserve tecniche	32 612,2	32 304,8	32 014,6	31 606,8	31 012,4
Riserve non tecniche	6 334,5	5 667,5	4 673,6	3 777,8	2 887,3
Impegni finanziari	15,4	11,6	81,6	81,0	81,4
Capitale di terzi a lungo termine	38 962,1	37 983,9	36 769,8	35 465,6	33 981,1
Impegni a breve termine	292,4	252,3	495,8	578,0	718,9
Ratei e risconti passivi	4 868,7	3 517,0	729,1	614,9	561,2
Capitale di terzi a breve termine	5 161,1	3 769,3	1 224,9	1 192,9	1 280,1

Conto economico globale	2016	2015	2014	2013	2012
	mio. CHF	mio. CHF	mio. CHF	mio. CHF	mio. CHF
Premi (al lordo dedotte le perdite)	4 131,4	4 239,6	4 207,0	4 184,5	4 162,0
Proventi da interessi tecnici	896,9	648,0	649,7	751,1	746,8
Prestazioni sanitarie e rimborsi spese	-1 401,8	-1 345,9	-1 305,8	-1 220,1	-1 147,0
Indennità giornaliera	-1 389,9	-1 332,9	-1 320,4	-1 231,0	-1 265,2
Rendite e prestazioni in capitale	-1 409,9	-1 395,7	-1 395,1	-1 389,7	-1 376,0
Indennità di rincarato ai beneficiari di rendita	-255,4	-265,3	-275,5	-286,1	-296,7
Proventi da azioni di regresso	199,5	154,1	181,3	187,8	201,5
Prestazioni assicurative erogate	-4 257,5	-4 185,7	-4 115,5	-3 939,1	-3 883,4
Riserve per prestazioni di breve periodo	-167,3	-157,0	-141,7	-488,6	-230,6
Riserve per prestazioni di lungo periodo	-114,0	-126,1	-263,1	-100,9	-287,1
Riserve per indennità di rincarato	-26,1	-7,2	-3,0	-4,9	-4,7
Variazione delle riserve tecniche	-307,4	-290,3	-407,8	-594,4	-522,4
Oneri per infortuni	-4 564,9	-4 476,0	-4 523,3	-4 533,5	-4 405,8
Recupero oneri per la sicurezza sul lavoro	92,7	93,3	93,4	94,0	95,1
Contributo prevenzione infortuni sul lavoro e malattie professionali	-92,3	-91,2	-91,3	-90,9	-90,9
Recupero oneri per assicurazione militare	194,4	197,2	191,5	198,9	197,3
Altri risultati tecnici	194,8	199,3	193,6	202,0	201,5
Spese di gestione	-700,3	-557,3	-551,3	-547,9	-555,3
Versamento ordinario nella riserva generale	-40,8	-41,9	-41,3	-41,3	-41,5
Risultato tecnico	-82,9	11,7	-65,6	14,9	107,7
Risultato investimenti	1 104,3	711,4	937,4	839,3	926,4
Oneri per interessi tecnici	-896,9	-648,0	-649,7	-751,1	-746,8
Altri proventi finanziari	-2,8	-2,9	0,4	0,2	-0,9
Oneri di gestione degli investimenti	-44,6	-45,3	-46,2	-41,8	-39,5
Risultato finanziario	160,0	15,2	241,9	46,6	139,2
Risultato del periodo prima della riduzione della riserva di compensazione	77,1	27,0	176,3	61,5	246,9
Riduzione della riserva di compensazione	-44,9	-47,7	-70,5	-50,0	-
Risultato del periodo dopo la riduzione della riserva di compensazione	32,2	-20,7	105,8	11,5	246,9

**Riserve per prestazioni di lungo periodo
(escluse le indennità di rincarato)**

	2016	2015	2014	2013	2012
	mio. CHF	mio. CHF	mio. CHF	mio. CHF	mio. CHF
Prestazioni di lungo periodo dell'assicurazione infortuni professionali	10 935,3	10 912,5	10 879,0	10 799,0	10 665,1
Variazione	22,8	33,5	80,0	133,9	110,5
Prestazioni di lungo periodo dell'assicurazione infortuni non professionali	12 092,1	12 011,8	11 912,0	11 752,3	11 807,5
Variazione	80,3	99,8	159,7	-55,2	159,0
Prestazioni di lungo periodo dell'assicurazione facoltativa per imprenditori	213,1	212,4	221,2	217,1	215,1
Variazione	0,7	-8,8	4,1	2,0	-1,6
Prestazioni di lungo periodo dell'assicurazione infortuni dei disoccupati	769,1	758,9	757,2	737,9	717,8
Variazione	10,2	1,7	19,3	20,1	19,2
Totale	24 009,6	23 895,6	23 769,4	23 506,3	23 405,5

**Riserva per prestazioni di breve periodo
(casi correnti)**

	2016	2015	2014	2013	2012
	mio. CHF	mio. CHF	mio. CHF	mio. CHF	mio. CHF
Riserva	8 539,4	8 372,1	8 215,1	8 073,4	7 584,8
Variazione	167,3	157,0	141,7	488,6	230,6

Masse salariali assicurate

	2016	2015	2014	2013	2012
	mio. CHF	mio. CHF	mio. CHF	mio. CHF	mio. CHF
Assicurazione infortuni professionali	147 875,0	143 545,2	142 823,1	140 224,2	137 664,2
Variazione	4 329,8	722,1	2 598,9	2 560,0	2 684,9
Assicurazione infortuni non professionali	147 098,1	142 754,6	142 076,4	139 509,4	136 955,5
Variazione	4 343,5	678,2	2 567,0	2 553,9	2 738,3
Assicurazione infortuni dei disoccupati	5 215,0	4 762,0	4 502,8	4 415,6	3 924,3
Variazione	453,0	259,2	87,2	491,3	107,1

Andamento infortunistico

	2016	2015	2014	2013	2012
	numero casi	numero casi	numero casi	numero casi	numero casi
Assicurazione infortuni professionali	178 282	180 315	182 141	183 763	185 916
Variazione	-2 033	-1 826	-1 622	-2 153	-2 660
Assicurazione infortuni non professionali	263 987	265 209	261 360	263 021	260 985
Variazione	-1 222	3 849	-1 661	2 036	-817
Assicurazione facoltativa per imprenditori	1 094	1 135	1 146	1 233	1 170
Variazione	-41	-11	-87	63	-32
Assicurazione infortuni dei disoccupati	17 647	16 375	15 274	14 759	14 000
Variazione	1 272	1 101	515	759	-844
Totale	461 010	463 034	459 921	462 776	462 071

Andamento del valore di mercato degli investimenti

	2016	2015	2014	2013	2012
	mio. CHF	mio. CHF	mio. CHF	mio. CHF	mio. CHF
Attività liquide	2 328,1	1 944,1	1 711,3	2 011,7	2 155,7
Ipotecche	549,4	500,0	419,6	416,8	409,7
Prestiti e prestiti sindacati	5 538,2	5 722,8	5 604,3	5 338,6	4 947,6
Obbligazioni CHF	8 171,3	8 477,9	7 577,3	7 235,3	7 139,8
Obbligazioni valuta estera	5 253,0	4 847,7	5 508,3	5 135,0	4 406,3
Investimenti immobiliari indiretti	1 346,1	1 355,9	1 491,4	1 100,6	1 195,2
Immobili di investimento (compresi gli immobili in costruzione)	4 960,9	4 826,1	4 644,2	4 546,0	4 314,6
Azioni Svizzera	3 192,3	3 332,4	3 285,2	3 408,3	3 752,6
Azioni estero	7 680,8	6 917,0	7 273,6	6 475,9	5 722,8
Investimenti alternativi	8 977,4	8 684,5	8 922,4	8 100,5	7 615,5
Derivati (copertura) e opportunity	-36,1	-205,6	-151,5	236,6	233,7
Totale valore di mercato degli investimenti	47 961,5	46 402,8	46 286,1	44 005,3	41 893,6

Cifre relative al campo dell'assicurazione

Prestazioni assicurative	2016	2015	+/-
	mio. CHF	mio. CHF	in %
Assicurazione infortuni professionali	1 788	1 716	4,2
Assicurazione infortuni non professionali	2 289	2 255	1,5
Assicurazione facoltativa per imprenditori	24	24	0
Assicurazione infortuni dei disoccupati	165	151	9,3
Assicurazione militare	191	194	-1,5
Totale prestazioni assicurative¹⁾	4 457	4 340	2,7

Infortuni e malattie professionali	2016	2015	+/-
	numero casi	numero casi	in %
Infortuni registrati (AIP, AINP, AFI, AID)	458 317	461 197	-0,6
Infortuni professionali	175 589	178 478	-1,6
Infortuni non professionali	263 987	265 209	-0,5
Infortuni concernenti l'AFI ²⁾	1 094	1 135	-3,6
Infortuni concernenti l'AID ³⁾	17 647	16 375	7,8
Malattie professionali registrate	2 693	1 837	46,6
Totale infortuni e malattie professionali registrati	461 010	463 034	-0,4

Rendite	2016	2015	+/-
	numero casi	numero casi	in %
Nuove rendite accordate	1 925	1 883	2,2
a invalidi	1 670	1 605	4,0
a superstiti	255	278	-8,3
Nuove indennità per menomazione dell'integrità	4 190	4 013	4,4
Rendite di invalidità versate	71 501	72 360	-1,2
Rendite per superstiti versate	16 537	17 196	-3,8

Procedure di opposizione	2016	2015	+/-
	numero casi	numero casi	in %
Opposizioni sollevate	3 975	3 664	8,5
Ricorsi ai tribunali cantonali delle assicurazioni	1 004	890	12,8
totalmente favorevoli alla Suva	712	685	3,9
parzialmente favorevoli alla Suva	74	92	-19,6
sfavorevoli alla Suva	143	154	-7,1
Sentenze dei tribunali cantonali delle assicurazioni	929	931	-0,2
presentati dagli assicurati	165	158	4,4
presentati dalla Suva	18	20	-10,0
Ricorsi al Tribunale federale	183	178	2,8
totalmente favorevoli alla Suva	176	136	29,4
parzialmente favorevoli alla Suva	6	18	-66,7
sfavorevoli alla Suva	10	18	-44,4
Sentenze del Tribunale federale	192	172	11,6

¹⁾ Prestazioni sanitarie, rimborso delle spese, indennità giornaliera, rendite, prestazioni in capitale, indennità di rincarico, esclusi dotazione delle riserve per infortuni non liquidati, dotazione del capitale di copertura delle rendite, contributo per la prevenzione degli infortuni sul lavoro e delle malattie professionali

²⁾ Assicurazione facoltativa per imprenditori

³⁾ Assicurazione infortuni dei disoccupati

Indirizzi

Sede principale

Suva
Fluhmattstrasse 1
6002 Lucerna
www.suva.ch

Tel. 041 419 51 11
Fax 041 419 58 28

Tel. 0848 830 830
Fax 0848 830 831

Agenzie

Suva Aarau
Rain 35
5001 Aarau

Tel. 062 836 15 15
Fax 062 836 16 49

Suva Basel
St. Jakobs-Strasse 24
4002 Basel

Tel. 061 278 46 00
Fax 061 278 46 21

Suva Bellinzona
Business Center
Via dei Gaggini 3
6501 Bellinzona

Tel. 091 820 20 11
Fax 091 820 22 10

Suva Bern
Laupenstrasse 11
3001 Bern

Tel. 031 387 33 33
Fax 031 387 33 34

Suva La Chaux-de-Fonds
Avenue Léopold-Robert 25
2300 La Chaux-de-Fonds

Tel. 032 911 31 11
Fax 032 911 31 13

Suva Chur
Tittwiesenstrasse 25
7001 Chur

Tel. 081 286 26 11
Fax 081 286 26 66

Suva Delémont
Quai de la Sorne 22
2800 Delémont 1

Tel. 032 424 44 11
Fax 032 424 44 12

Suva Fribourg
Rue de Locarno 3
1701 Fribourg

Tel. 026 350 36 11
Fax 026 350 36 21

Suva Genève
Rue Ami-Lullin 12
1211 Genève 3

Tel. 022 707 84 04
Fax 022 707 85 05

Suva Lausanne
Avenue de la Gare 19
1001 Lausanne

Tel. 021 310 81 11
Fax 021 310 81 10

Suva Linth
Ziegelbrückstrasse 64
8866 Ziegelbrücke

Tel. 055 617 24 24
Fax 055 617 24 25

Suva Sion
Avenue de Tourbillon 36
1951 Sion

Tel. 027 329 12 12
Fax 027 329 12 13

Suva Solothurn
Schänzlistrasse 8
4501 Solothurn

Tel. 032 626 45 45
Fax 032 626 45 46

Suva St. Gallen
Unterstrasse 15
9001 St. Gallen

Tel. 071 227 73 73
Fax 071 227 73 77

Suva Wetzikon
Guyer-Zeller-Strasse 27
8620 Wetzikon ZH

Tel. 044 933 95 11
Fax 044 933 95 55

Suva Winterthur
Lagerhausstrasse 15
8401 Winterthur

Tel. 052 265 71 71
Fax 052 265 70 91

Suva Zentralschweiz
Löwenplatz 1
6002 Luzern

Tel. 041 418 86 86
Fax 041 418 86 88

Suva Zürich
Dreikönigstrasse 7
8022 Zürich

Tel. 044 205 91 11
Fax 044 205 90 20

**Numero di servizio
dell'agenzia più vicina** **Tel. 0848 820 820
Fax 0848 820 821**

Cliniche

Rehaklinik Bellikon
Mutschellenstrasse 2
5454 Bellikon
www.rehabellikon.ch

Tel. 056 485 51 11
Fax 056 485 54 44

Clinique romande de réadaptation
Avenue Grand-Champsec 90
1951 Sion
www.crr-suva.ch

Tel. 027 603 30 30
Fax 027 603 30 31

Sicurezza sul lavoro

Suva Luzern
Rösslimattstrasse 39
6002 Luzern

Tel. 041 419 51 00
Fax 041 419 57 57

Suva Lausanne
Avenue de la Gare 23
1001 Lausanne

Tel. 021 310 80 40
Fax 021 310 80 49

Suva Bellinzona
Business Center
Via dei Gaggini 3
6501 Bellinzona

Tel. 091 820 20 42
Fax 091 820 22 30

Sicurezza nel tempo libero

Suva Luzern
Rösslimattstrasse 39
6002 Luzern

Tel. 041 419 51 00
Fax 041 419 57 57

Suva Fribourg
Rue de Locarno 3
1701 Fribourg

Tel. 026 350 36 11
Fax 026 350 36 21

Suva Bellinzona
Business Center
Via dei Gaggini 3
6501 Bellinzona

Tel. 091 820 20 42
Fax 091 820 22 30

Assicurazione militare

Militärversicherung Bern
Laupenstrasse 11
3001 Bern

Tel. 031 387 35 35
Fax 031 387 35 70

Militärversicherung St. Gallen
Unterstrasse 15
9001 St. Gallen

Tel. 071 227 75 11
Fax 071 227 75 10

Assurance militaire Genève
Rue Ami-Lullin 12
1211 Genève 3

Tel. 022 707 85 55
Fax 022 707 85 56

Assicurazione militare Bellinzona
Business Center
Via dei Gaggini 3
6501 Bellinzona

Tel. 091 820 20 11
Fax 091 820 21 20

Suva

Comunicazione d'impresa
Casella postale, 6002 Lucerna
Tel. 041 419 58 51
media@suva.ch
www.suva.ch

Progetto grafico: hilda design matters, Zurigo
Fotoritratto: Christof Schürpf, Lucerna
Direzione di progetto: Marcel Hauri, Suva

Il rapporto di gestione è disponibile

- nella versione digitale (PDF) in italiano, francese, tedesco e inglese
- nella versione breve in italiano, francese, tedesco e inglese

Download/ordinazione

Download del rapporto di gestione: www.suva.ch/1278-104-16.i
Ordinazione versione breve: www.suva.ch/1280-16.i

Codice

1278-104-16.i

Riproduzione autorizzata con citazione della fonte
© Suva, giugno 2017