

Casseri per solette in strutture con soffitti alti

Scheda tematica

Punti essenziali

- **A partire da un'altezza di caduta superiore a 2 m è necessario installare una protezione laterale o adottare una misura di protezione equivalente.**
- Tenuto conto della **proporzionalità dell'intervento** e dello **stato della tecnica**, l'obbligo perentorio di installare una misura di protezione per i casseri per solette si applica a partire da un'altezza di caduta di 3 m. Nota: a medio termine lo stato della tecnica imporrà l'adozione di misure anticaduta a partire da un'altezza di caduta di 2 m.
- I casseri per solette devono essere **controllati** da uno specialista **prima del getto di calcestruzzo**.
- Rispetto ai casseri per solette convenzionali con DPI anticaduta, i **sistemi con dispositivo di sicurezza collettivo** presentano molti **meno rischi** e offrono anche vantaggi economici. Il personale deve essere opportunamente istruito.

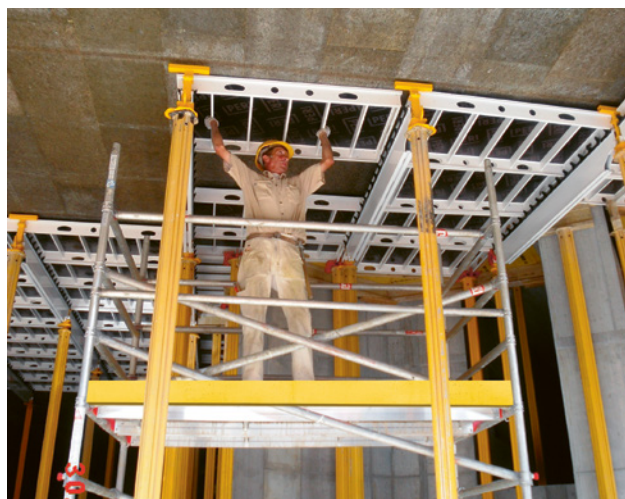
Punti da verificare

- **Non usare materiale difettoso.**
- I **puntelli per solette** o le **torri di puntellazione** devono poggiare su un **terreno resistente**.
- Il **cassero per soletta** deve essere in grado di assorbire le **forze orizzontali e verticali** (3 per cento del peso della soletta, vedi norma SIA 262, punto 6.1.4). In caso di dubbio richiedere un **certificato a un esperto di statica** e rispettare le indicazioni del fabbricante.

Casseratura convenzionale

- Nella cassetta convenzionale è necessario adottare delle misure di protezione a partire da un'**altezza di caduta di 3 m**.
- Anche in questo caso è possibile **utilizzare una protezione collettiva** (fig. 3). In alternativa si possono impiegare dei dispositivi di protezione individuale anticaduta (DPI anticaduta). Lavorare con i DPI anticaduta è spesso problematico e poco adatto a queste operazioni.

Utilizzare dei casseri per solette con dispositivo di sicurezza collettivo e integrato ha dei vantaggi rispetto ai casseri per solette convenzionali con DPI anticaduta e offre una maggiore sicurezza.



1 Stato della tecnica: installazione e disarmo avvengono dal basso.



2 Vietato: messa in opera senza un dispositivo anticaduta con un'altezza di caduta elevata

Uso dei DPI anticaduta

- Bisogna utilizzare **esclusivamente dispositivi certificati** (fig. 3).
- Il **personale** deve essere **formato** e la formazione deve essere documentata (durata minima 1 giorno).



3 Casseratura con imbracatura di sicurezza testata e certificata

Impiego dei moduli di cassetta

Quando si impiegano dei moduli di cassetta occorre adottare, se possibile, misure collettive di protezione contro le cadute, come una protezione laterale a tre elementi montata in precedenza.



4 Casseratura convenzionale con dispositivo di sicurezza testato e certificato (reti di sicurezza)

A partire da un'altezza di caduta di 2 m l'accesso ai bordi con rischio di caduta deve essere messo in sicurezza con una protezione laterale perimetrale a tre elementi o con uno sbarramento posto ad almeno 2 m dai bordi.



5 Modulo con protezione collettiva già montata (protezione laterale a tre elementi) durante il trasporto

Prescrizioni e norme

Le indicazioni del fabbricante sono vincolanti (deve essere presente la dichiarazione di conformità).

OLCostr	Artt. 22, 23, 26, 27, 28, 29
SIA 118-262	Condizioni generali per le costruzioni in calcestruzzo, punto 8
SN EN 12812	Strutture di sostegno per opere permanenti
SN EN 12813	Torri di sostegno



Per saperne di più

«Puntelli per solette», scheda tematica:

www.suva.ch/33007.i

«Casseri per pareti», scheda tematica:

www.suva.ch/33011.i

«Travi per la cassetta di solette», scheda tematica: www.suva.ch/33014.i

«Protezione laterale», scheda tematica:

www.suva.ch/33017.i

Suva, Settore costruzioni, tel. 058 411 12 12
bereich.bau@suva.ch