

Perforazione di rivestimenti per pareti e pavimenti contenenti amianto

Intonaci, piastrelle, rivestimenti sintetici

Punti essenziali

- Negli edifici costruiti prima del 1990 è prevedibile la presenza di amianto nella colla per piastrelle, negli intonaci e nei rivestimenti sintetici.
- Questa scheda tematica descrive la modalità operativa per chi si accinge a perforare intonaci contenenti amianto, piastrelle ceramicate con colla e fughe in amianto e rivestimenti sintetici contenenti amianto.
- È consentito effettuare solo singoli fori.

Preparazione dei lavori

Individuazione dei pericoli

- Prima di iniziare i lavori, bisogna verificare la possibile presenza di amianto. In caso di dubbio, si presume che ci sia.

Istruzione del personale

- Prima di iniziare i lavori, occorre istruire il personale sui pericoli e sulla procedura da seguire.

Dispositivi di protezione individuale (DPI)

- Maschera antipolvere monouso di tipo FFP3

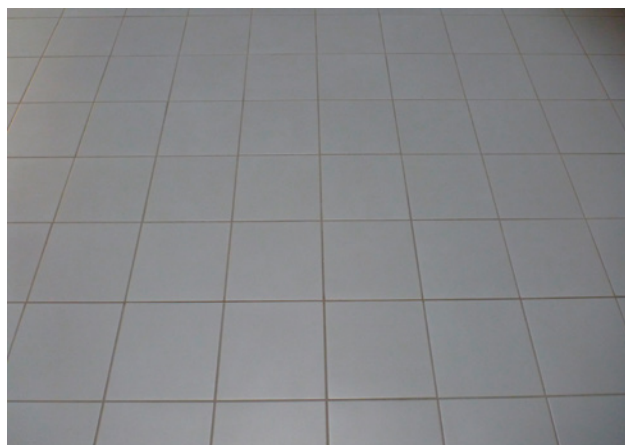
Zona di lavoro

- Accertarsi che nessuno si trovi nella zona di lavoro.
- Per evitare contaminazioni, sigillare tutte le aperture verso i locali adiacenti.
- Rimuovere o coprire tutti gli oggetti al di sotto del punto che si intende perforare.
- Garantire un sufficiente ricambio d'aria (ventilazione naturale o artificiale).

Attrezzi e materiali necessari

- Aspiratore industriale con filtro di classe H (secondo la norma EN 60335-2-69, con requisito speciale per l'amianto)
- Trapano con aspirazione alla fonte
- Straccio e secchio con acqua saponata

Se la colla delle piastrelle, gli intonaci o i rivestimenti sintetici contengono amianto, l'uso del trapano farà rilasciare nell'aria fibre di amianto. I posatori di piastrelle o pannelli e gli operai edili qualificati possono svolgere questi lavori a patto di rispettare la procedura descritta in questa scheda tematica.



1 La colla delle piastrelle posate prima del 1990 può contenere amianto.



2 Maschera antipolvere monouso di tipo FFP3



3 Aspiratore industriale con filtro di classe H (amianto)

Esecuzione dei lavori

Esecuzione dei fori

- Trapanare con l'aspiratore in funzione.
- Pulire bene la parete, il pavimento e il trapano usando l'aspiratore industriale.
- Pulire la parete e il pavimento con uno straccio umido.

Igiene

- Usare i lavabi presenti sul posto.

Conclusione dei lavori

Smaltimento

- Se la polvere viene raccolta in sacchi filtranti ermetici di sicurezza, questi possono essere sostituiti all'aperto. In questo caso bisogna utilizzare i dispositivi di protezione individuale indicati nel manuale d'uso dell'apparecchio.
- Se si tratta di un apparecchio a noleggio, si ha il vantaggio che la sostituzione del filtro e lo smaltimento sono a cura del noleggiatore.
- I rifiuti contenenti amianto devono essere smaltiti secondo l'Ordinanza sui rifiuti (OPSR, RS 814.600) e le disposizioni cantonali.



4 Utilizzo del trapano con aspirazione alla fonte su piastrelle con colla contenente amianto

Prescrizioni e norme

OLCostr

(Ordinanza sui lavori di costruzione) Artt. 3.2, 4, 81-86

Direttiva CFSL 6503 «Amianto»



Per saperne di più

www.suva.ch/amianto

www.forum-amianto.ch

Altre schede tematiche su questo argomento:

- «Rivestimenti sintetici per pareti e pavimenti contenenti amianto 2: rimozione di rivestimenti contenenti amianto in matrice compatta e colla bituminosa»: www.suva.ch/33049.i
- «Aspirapolvere per amianto (classe H con requisito speciale per l'amianto)»: www.suva.ch/33056.i

Suva, Settore costruzioni, tel. 058 411 12 12
bereich.bau@suva.ch