



Spiegate
una regola
alla volta!

10 regole vitali per i lavori in sotterraneo

Vademecum



Obiettivo: tutti i lavoratori e i rispettivi superiori conoscono le regole vitali e le rispettano sempre



Formatori: capisquadra, capigruppo, addetti alla sicurezza, proprietari d'impresa, persone di contatto per la sicurezza sul lavoro



Durata: circa 10 minuti per ogni regola



Luogo della formazione: posto di lavoro

10 regole vitali per i lavori in sotterraneo



Regola 1
Per ogni cantiere un piano di sicurezza



Regola 2
Aria sana in galleria



Regola 3
Sicurezza nella circolazione



Regola 4
Vedere ed essere visto



Regola 5
Contatto visivo con il macchinista



Regola 6
Sicurezza nella guida di macchine



Regola 7
Trasporto di carichi in sicurezza



Regola 8
Accessi e posti di lavoro sicuri



Regola 9
Protezione dalla caduta di pietre



Regola 10
Uso dei dispositivi di protezione individuale

**Dieci semplici
regole per la
nostra incolumità**

Riferimenti di legge

Ordinanza sulla prevenzione degli infortuni e delle malattie professionali (OPI), art. 6. cpv. 1:

«Il datore di lavoro provvede affinché tutti i lavoratori occupati nella sua azienda, inclusi quelli di altre aziende operanti presso di lui, siano informati e istruiti in modo sufficiente e adeguato circa i pericoli connessi alla loro attività e i provvedimenti di sicurezza sul lavoro.

Tale informazione e tale istruzione devono essere fornite al momento dell'assunzione e ogniqualvolta subentri una modifica essenziale delle condizioni di lavoro; se necessario, esse devono essere ripetute.»

Ordinanza sulla prevenzione degli infortuni e delle malattie professionali (OPI), art. 6. cpv. 4:

«L'informazione e l'istruzione devono svolgersi durante il tempo di lavoro e non possono essere a carico del lavoratore.»

Documentazione

La direttiva CFSL 6508 prescrive l'obbligo di documentare la formazione dei lavoratori. A tal fine occorre compilare l'apposita scheda «Registro delle istruzioni» che contiene tutti i dati necessari.

Suva

Casella postale, 6002 Lucerna

Informazioni

Settore costruzioni

Tel. 058 411 12 12

servizio.clienti@suva.ch

Ordinazioni

www.suva.ch/88833.i

Titolo

10 regole vitali per i lavori in sotterraneo

Stampato in Svizzera

Riproduzione autorizzata, salvo a fini commerciali, con citazione della fonte.

Prima edizione: novembre 2018

Edizione rivista e aggiornata: gennaio 2022

Codice

88833.i

Il datore di lavoro è responsabile della sicurezza sul lavoro, quindi deve fare in modo che tutti i lavoratori della sua azienda siano istruiti con questo vademecum.

Fissare le priorità giuste

Le attività nell'ambito dei lavori in sotterraneo prevedono mansioni varie e impegnative. Per questo non bisogna mai trascurare l'aspetto della sicurezza.

La statistica parla chiaro: ogni anno nei lavori in sotterraneo si registra in media il doppio degli infortuni rispetto alle altre professioni assicurate alla Suva. Rispettando sistematicamente le 10 regole vitali, questi infortuni si possono evitare.

Potete contribuire anche voi. Come? Spiegando le regole vitali ai vostri dipendenti e facendo in modo che le rispettino. Così fisserete le priorità giuste.

Se non si rispetta una regola vitale, bisogna dire STOP, sospendere i lavori e riprenderli solo dopo aver eliminato il pericolo.

La Suva ha messo a punto le 10 regole vitali per i lavori in sotterraneo in collaborazione con i rappresentanti del settore e delle parti sociali. Questo è in linea con l'organizzazione paritetica della Suva.

Istruire i lavoratori

In virtù della loro credibilità e autorevolezza, i superiori sono le persone più adatte per spiegare le regole vitali ai lavoratori.

Questo vademecum può essere utile, ad esempio, ai capisquadra, ai capigruppo o alle persone di contatto per la sicurezza sul lavoro per tenere una mini lezione su ciascuna regola, meglio ancora se direttamente sul luogo di lavoro.

Consigliamo anche di ordinare un numero sufficiente di copie del pieghevole «10 regole vitali per i lavori in sotterraneo», www.suva.ch/84074.i, da distribuire ai lavoratori.

Indicazioni sull'istruzione

Come utilizzare il vademecum

Fate in modo che i vostri dipendenti siano istruiti sulle 10 regole vitali spiegate in questo vademecum, tenendo conto anche dei lavoratori interinali.

Spiegate ogni regola vitale singolarmente, ad esempio una alla settimana.

Spiegate ogni regola in un luogo adeguato sul cantiere, ad esempio nei pressi di un ponteggio, nelle vie di passaggio o sul fronte di scavo. La spiegazione richiederà circa 10 minuti.

Preparare la lezione

Informate i lavoratori in anticipo sulle mini lezioni in programma, specificando il tema, il luogo e l'ora, in modo che possano prepararsi adeguatamente.

Numero ideale di partecipanti: da 3 a 12 persone.

Preparatevi in modo da saper spiegare la regola e dire come applicarla con parole vostre usando un linguaggio semplice. Tenete conto anche dei lavoratori stranieri.

Procuratevi per tempo un numero sufficiente di pieghevoli «10 regole vitali per i lavori in sottoterraneo» da distribuire ai lavoratori. Potete ordinarli al sito: www.suva.ch/84074.i

Spiegare le regole

Questo vademecum contiene un foglio A4 per ciascuna regola. La parte frontale può essere usata come manifesto e appesa (ad es. alla bacheca) dopo aver spiegato la regola in questione. Sul retro sono presenti tutte le informazioni necessarie per istruire i lavoratori.

Eventuali obiezioni dei lavoratori vanno prese sul serio: cercate insieme soluzioni praticabili.

Documentate l'istruzione sull'apposita scheda («Registro delle istruzioni»).

Indicazioni per i superiori

Verificare il rispetto delle regole

In qualità di superiore dovete dare il buon esempio. Rispettate sempre le regole perché solo così risulterete credibili. Elogiate i lavoratori che adottano un comportamento sicuro: motivare serve molto più che punire.

Correggete subito i comportamenti non conformi alle norme di sicurezza. Definite però alcuni aspetti prioritari, ad esempio controllate per una settimana se i lavoratori rispettano l'ultima regola impartita.

Documentate anche i controlli sull'apposita scheda («Registro delle istruzioni»).

Se notate che una regola non viene rispettata, cercate di capire il perché:

- Fate presente la regola ai lavoratori.
- Chiedete spiegazioni per i comportamenti scorretti.
- Ascoltate con attenzione domande e obiezioni e chiarite scrupolosamente ogni dubbio.

Se necessario, ripetete le istruzioni.

Se non ottenete risultati, segnalate al vostro superiore i lavoratori inadempienti, così potrà adottare i dovuti provvedimenti: un avvertimento scritto o verbale, un trasferimento o, nei casi estremi, il licenziamento.

Maggiori informazioni

- Formazione e addestramento in azienda. Fondamenti per la sicurezza sul lavoro, www.suva.ch/66109.i
- Regole chiare per tutti. Come formulare e applicare nelle PMI regole chiare in materia di sicurezza e comportamento, www.suva.ch/66110.i
- «Sono delle teste dure!» – ma è proprio vero? Consigli per motivare al comportamento sicuro sul lavoro, www.suva.ch/66112.i
- www.suva.ch/esempi-infortuni

Regola 1

Per ogni cantiere creare un piano di sicurezza



Regola 1

Per ogni cantiere creare un piano di sicurezza

Lavoratore: inizio a lavorare solo dopo aver ricevuto precise istruzioni dal mio superiore in materia di sicurezza e soccorso.

Superiore: provvedo affinché le misure in materia di sicurezza e soccorso siano pianificate e spiegate regolarmente.

Consigli

Tutti conoscono il piano di sicurezza!

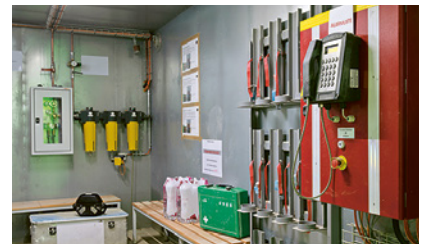
- Il piano di sicurezza si applica a tutti coloro che lavorano nei cantieri sotterranei.
- Occorre garantire i soccorsi in qualsiasi momento.



1 Il piano di sicurezza viene spiegato sul posto di lavoro.



2 Segnaletica per le vie di fuga



3 Container di salvataggio

Istruire il personale prima dell'inizio dei lavori!

Fate in modo che il personale sappia esattamente come comportarsi in situazioni critiche. Aspetti importanti:

- organizzazione e regole di sicurezza
- organizzazione per i casi di emergenza (allarme, comunicazione, evacuazione, controllo degli accessi)
- formazione, istruzione

Esortate i lavoratori a chiedere chiarimenti.

Persona di riferimento

Dite a chi si devono rivolgere per segnalare problemi o dubbi.

Controllo

Fate presente che controllerete:

- se le vie di fuga e di passaggio sono note e sgombre;
- se le misure antincendio sono note;
- se è possibile comunicare in modo sicuro con l'esterno.

Precisate le conseguenze in caso di mancato rispetto di queste regole.

Situazione sul cantiere

Ci sono attualmente dei posti di lavoro non presi in considerazione dal piano di sicurezza o considerati solo marginalmente?

Chiedetelo ai lavoratori e cercate insieme delle soluzioni.

Maggiori informazioni

Maggiori dettagli sono disponibili qui: www.suva.ch/lavori-in-sotterraneo

Registro delle istruzioni

Regola 1: per ogni cantiere creare un piano di sicurezza

Istruzioni

Istruzioni impartite da:

Lavoratori istruiti:

Data	Cognome, nome	Firma

Rispetto della regola

Data	Controllato da	Osservazioni, misure

Regola 2

Garantire aria sana in galleria



Regola 2

Garantire aria sana in galleria

Lavoratore: in caso di necessità elimino le sostanze inquinanti con la procedura di abbattimento a umido oppure con l'aspirazione alla fonte.

Superiore: mi impegno affinché sul posto di lavoro la qualità dell'aria sia buona.

Consigli

Lavorare solo in ambienti ben ventilati

La composizione dell'aria sul luogo di lavoro non deve nuocere alla salute. Se non è così, bisogna fornire una ventilazione naturale o artificiale e monitorare regolarmente la qualità dell'aria.



1 Misurazioni regolari della qualità dell'aria



2 Misure tecniche di riduzione delle polveri



3 Abbattimento ad acqua

Informazioni importanti per i lavoratori

- Si può tornare al fronte di scavo solo dopo che i fumi di volata sono stati dissipati dall'impianto di ventilazione.
- Il flusso di aria fresca deve raggiungere il fronte di scavo.
- Tutte le macchine e i veicoli con motore diesel devono essere muniti di filtri antiparticolato.
- Lavorare solo se sono state adottate misure efficaci per la riduzione delle sostanze inquinanti (aspirazione alla fonte, abbattimento ad acqua).

Esortate i lavoratori a chiedere chiarimenti.

Persona di riferimento

Dite a chi si devono rivolgere per segnalare problemi o dubbi.

Controllo

Fate presente che controllerete:

- se si accede al fronte di scavo solo dopo che i fumi di volata sono stati dissipati;
- se le sostanze inquinanti vengono aspirate alla fonte oppure irrorate d'acqua;
- se le macchine vengono spente dopo l'uso.

Precisate le conseguenze in caso di mancato rispetto di queste regole.

Situazione sul cantiere

Attualmente ci sono posti di lavoro che non sono ventilati in modo corretto? Chiedetelo ai lavoratori e cercate insieme delle soluzioni.

Maggiori informazioni

- www.suva.ch/aria-tunnel
- www.suva.ch/filtri-antiparticelle
- «La ventilazione nei cantieri sotterranei», lista di controllo, www.suva.ch/67120.i

Registro delle istruzioni

Regola 2: garantire aria sana in galleria

Istruzioni

Istruzioni impartite da:

Lavoratori istruiti:

Data	Cognome, nome	Firma
.....
.....
.....
.....
.....
.....
.....
.....
.....
.....
.....
.....
.....
.....
.....
.....
.....
.....
.....
.....
.....
.....

Rispetto della regola

Data	Controllato da	Osservazioni, misure
.....
.....
.....
.....
.....
.....
.....
.....
.....
.....
.....
.....
.....
.....
.....
.....
.....
.....
.....
.....
.....
.....
.....
.....

Regola 3

Garantire la sicurezza nella circolazione



Regola 3

Garantire la sicurezza nella circolazione

Lavoratore: uso solo vie di passaggio pedonali sicure.

Superiore: mi assicuro che le vie di passaggio pedonali siano separate da quelle in cui circolano i mezzi.

Consigli

Separare le vie di passaggio!

È indispensabile separare in modo chiaro le vie di passaggio pedonali da quelle in cui circolano i veicoli. La separazione deve avvenire con mezzi tecnici e, nell'impossibilità, adottando misure organizzative.



1 Trasporto di persone con il bus di cantiere



2 Segnaletica presente anche per i lavori di breve durata



3 Chiara separazione tra vie pedonali e carreggiata

Vie separate per i pedoni e i veicoli

Le vie di passaggio pedonali devono essere separate in modo chiaro dalle carreggiate per i veicoli o dai binari. Spiegate al personale che i pedoni devono stare solo sui percorsi a loro dedicati, mentre i veicoli devono circolare solo sulle carreggiate o sui binari.

Esortate i lavoratori a chiedere chiarimenti.

Illuminazione delle vie di passaggio

Le vie di passaggio devono essere illuminate in modo adeguato. Sostituite tempestivamente le lampade o le barriere. In caso di impossibilità, segnalate subito il guasto al superiore.

Esortate i lavoratori a chiedere chiarimenti.

Trasporto di persone in sicurezza

È consentito trasportare le persone solo con i veicoli o gli ascensori previsti a tale scopo.

Persona di riferimento

Dite a chi si devono rivolgere per segnalare problemi o dubbi.

Controllo

Fate presente che controllerete:

- se le vie di passaggio pedonali e per i veicoli sono separate;
- se la segnaletica è corretta, anche per i lavori di breve durata;
- se i pedoni usano i percorsi segnalati a loro destinati e se i veicoli circolano solo sulle strade a loro dedicate;
- se i dipendenti vengono trasportati correttamente.

Precisate le conseguenze in caso di mancato rispetto di queste regole.

Situazione sul cantiere

Sul cantiere mancano dei segnali o le vie di passaggio non sono separate in modo chiaro?

Chiedetelo ai lavoratori e cercate insieme delle soluzioni.

Registro delle istruzioni

Regola 3: garantire la sicurezza nella circolazione

Istruzioni

Istruzioni impartite da:

Lavoratori istruiti:

Data

Cognome, nome

Firma

Rispetto della regola

Data

Controllato da

Osservazioni, misure

Regola 4

Vedere ed essere visto



suva

Regola 4

Vedere ed essere visto

Lavoratore: indosso gli indumenti ad alta visibilità e faccio in modo di essere sempre visibile agli altri.

Superiore: metto a disposizione dei lavoratori i necessari indumenti ad alta visibilità.

Consigli

Essere visti grazie a una buona illuminazione e a indumenti ad alta visibilità puliti!

Provvedete affinché tutti i lavoratori ricevano gli indumenti di lavoro e i dispositivi di segnalazione adeguati, puliti e correttamente funzionanti. Tutti i posti di lavoro devono essere ben illuminati.



1 Sempre visibili con gli indumenti ad alta visibilità



2 Illuminazione di emergenza con la lampada di sicurezza



3 Illuminazione sul posto di lavoro

Gli indumenti ad alta visibilità sono vitali!

Spiegate al personale l'importanza di usare gli indumenti ad alta visibilità e i dispositivi di segnalazione:

- Indossare sempre gli indumenti ad alta visibilità. Nei lavori in sotterraneo la visibilità è un aspetto cruciale, soprattutto nelle zone di passaggio e in prossimità delle macchine edili.
- Gli indumenti ad alta visibilità vanno lavati regolarmente. Se sono sporchi, non si vedono bene. Controllate gli indumenti ad alta visibilità difettosi e, se necessario, sostituiteli.

Esortate i lavoratori a chiedere chiarimenti.

Illuminazione sui posti di lavoro

I posti di lavoro devono essere ben illuminati. Informate il personale su come organizzare e avere cura dei dispositivi di illuminazione. Esortate i lavoratori a chiedere chiarimenti.

Persona di riferimento

Dite a chi si devono rivolgere per segnalare problemi o dubbi.

Controllo

Fate presente che controllerete:

- se gli indumenti ad alta visibilità vengono indossati sempre e se sono in buone condizioni;
- se le zone di lavoro sono ben illuminate.

Precisate le conseguenze in caso di mancato rispetto di queste regole.

Situazione sul cantiere

Ci sono problemi con gli indumenti ad alta visibilità? Le macchine edili sono equipaggiate in modo corretto e le zone di lavoro illuminate come si deve? Chiedetelo ai lavoratori e cercate insieme delle soluzioni.

Maggiori informazioni

«Indumenti ad alta visibilità per i lavori sulle strade pubbliche», scheda tematica, www.suva.ch/33076.i

Regola 5

Stabilire un contatto visivo con il macchinista



Regola 5

Stabilire un contatto visivo con il macchinista

Lavoratore: entro nella zona di pericolo di una macchina edile solo se il macchinista mi vede.

Superiore: spiego ai miei dipendenti come muoversi nel raggio di azione delle macchine edili. Non tollero i comportamenti imprudenti.

Consigli

Mai perdere il contatto visivo con il macchinista!

Entrare nella zona di pericolo delle macchine edili solo dopo aver stabilito un contatto visivo con il macchinista (linguaggio gestuale).
Non sempre il macchinista è in grado di avere sotto controllo tutta la zona operativa.



1 Mantenere il contatto visivo con il macchinista



2 Regolare correttamente gli ausili e tenerli sempre efficaci



3 Macchina edile con videocamera posteriore

Attenzione nella zona di pericolo delle macchine edili!

- Spiegate ai dipendenti quali sono le zone di pericolo per ogni tipologia di macchina edile (escavatrice, benna escavatore, jumbo, treno di cantiere).
- Le macchine edili devono avere un numero sufficiente di specchietti retrovisori, tutti in buone condizioni.
- Le macchine edili di grandi dimensioni devono essere provviste di videocamera posteriore.
- Le manovre di retromarcia dei treni di cantiere devono essere effettuate in condizioni di sicurezza.

Comportamento corretto

Informate il personale sul comportamento corretto da adottare:

- Non entrare nella zona di pericolo di una macchina edile se non strettamente necessario.
 - Stabilire il contatto visivo con il macchinista tenendosi a distanza di sicurezza dalla macchina.
 - Attendere il via libera del macchinista prima di accedere alla zona di pericolo.
- Attenzione: le pale caricatori cingolate o su ruote possono cambiare direzione molto rapidamente!
Esortate i lavoratori a chiedere chiarimenti.

Persona di contatto

Dite a chi si devono rivolgere per segnalare problemi o dubbi.

Controllo

Fate presente che controllerete:

- se i dipendenti adottano il comportamento giusto nella zona di pericolo delle macchine edili;
 - se tra il macchinista e i colleghi è stato stabilito un linguaggio gestuale chiaro e univoco;
 - se i vetri delle macchine edili sono puliti;
 - se sulle macchine edili sono presenti gli specchietti retrovisori e se sono integri.
- Precisate le conseguenze in caso di mancato rispetto di queste regole.

Situazione sul cantiere

Ci sono lavoratori che si comportano in modo imprudente nella zona di pericolo delle macchine edili?
Chiedetelo ai lavoratori e cercate insieme delle soluzioni.

Maggiori informazioni

Campo visivo delle macchine edili, info UCSSL 51

Regola 6

Manovrare le macchine edili secondo
le disposizioni



suva

Regola 6

Manovrare le macchine edili secondo le disposizioni

Lavoratore: manovro solo macchine edili per le quali sono stato formato e istruito.

Superiore: impiego solo personale che ha ricevuto una formazione e un'istruzione specifica nella guida di macchine edili.

Consigli

Impiegare solo personale formato!

Manovrare macchine edili e apparecchiature è un'attività particolarmente pericolosa. Alla guida di questi macchinari deve essere impiegato solo personale appositamente formato.



1 Formazione per la guida delle macchine edili



2 Manutenzione della macchina edile secondo le indicazioni del fabbricante



3 Fare il test di contropressione per i sistemi di attacco rapido

Impiego dei macchinisti

- Verificate chi può manovrare quali macchine.
- Verificate se sono necessarie istruzioni specifiche per determinate macchine.
- **Attenzione:** nei cantoni di Ginevra, Neuchâtel, Vaud e Vallese vigono norme cantonali specifiche sull'obbligo di formazione per le macchine edili!

Regole chiare!

Informate i lavoratori che:

- possono manovrare solo le macchine edili e le apparecchiature per le quali sono stati formati e istruiti;
 - il macchinista deve usare il dispositivo antiribaltamento, le cinture di sicurezza e il sistema di trattenuta;
 - non si fanno interventi di manutenzione improvvisati sulle macchine edili.
- Esortate i lavoratori a chiedere chiarimenti.

Sistemi di attacco rapido

Dopo aver sostituito l'utensile o l'accessorio (benna, martello idraulico, morsa) svolgere sempre un test di contropressione (vedi fig. 3). Con determinati tipi di attacco rapido non serve molto scuotere la benna, con un movimento rapido di apertura/chiusura del cilindro, per valutare se il bloccaggio è avvenuto in modo corretto.

Persona di riferimento

Dite a chi si devono rivolgere per segnalare problemi o dubbi.

Controllo

Fate presente che controllerete:

- se le macchine edili vengono manovrate solo ed esclusivamente da personale appositamente formato e istruito;
 - se la protezione antiribaltamento, le cinghie di sicurezza e i sistemi di trattenuta sono impiegati in modo corretto;
 - se non si effettuano interventi di manutenzione improvvisati sulle macchine edili.
- Precisate le conseguenze in caso di mancato rispetto di queste regole.

Situazione sul cantiere

Ci sono macchinisti che non hanno ricevuto alcuna formazione o istruzione all'uso della loro macchina?

Chiedetelo ai lavoratori e cercate insieme delle soluzioni.

Maggiori informazioni

- Formazione per condurre macchine edili, www.suva.ch/conducenti-macchine-edili
- «Piccole macchine edili», lista di controllo, www.suva.ch/67039.i

Regola 7

Trasportare i carichi in sicurezza



Regola 7

Trasportare i carichi in sicurezza

Lavoratore: imbraco i carichi solo se sono stato istruito in materia. Non entro nella zona di pericolo durante la movimentazione dei carichi.

Superiore: metto a disposizione accessori di imbracatura adeguati e faccio imbracare e movimentare i carichi solo da personale appositamente istruito.

Consigli

Istruire sul trasporto di carichi

Prima di istruire il personale controllate gli accessori di imbracatura e i punti di aggancio sulle macchine edili. Spiegate quali sono i carichi che vengono trasportati più di frequente sul cantiere e le varie fasi di lavoro e le regole per il trasporto di carichi con le macchine edili.



1 Dispositivo di aggancio



2 Carichi messi in sicurezza correttamente



3 Trasporto di un carico con macchina edile

Verifica degli accessori di imbracatura

- Gli accessori sono stati controllati? (Verificare la targhetta di controllo)
- Gli accessori funzionano correttamente? Segnalare eventuali difetti visibili su catene e cavi metallici.
- Gli accessori di imbracatura sono indicati per il trasporto previsto? Spiegare ai lavoratori per quali carichi sono indicate le cinghie, le catene ecc.

Verifica punto di aggancio

La macchina edile deve avere un punto di aggancio sicuro.

Trasporto di carichi

Mostrate come agganciare correttamente i carichi e spiegate il linguaggio gestuale per comunicare in modo chiaro con il macchinista.

Questi principi sono assolutamente da rispettare:

- Non sostare mai sotto i carichi sospesi!
- Non sostare mai tra il carico e il mezzo di trasporto!
- Mettere sempre in sicurezza la merce!
- Tenere conto della sagoma di spazio libero!
- Non trasportare mai contemporaneamente merci e persone!

Persona di riferimento

Dite a chi si devono rivolgere per segnalare problemi o dubbi.

Controllo

Fate presente che controllerete:

- se i punti di aggancio sulle macchine edili non presentano difetti;
 - se le catene, i cavi metallici ecc. sono in buono stato e se vengono usati correttamente;
 - se, durante il trasporto, i carichi sono sempre messi in sicurezza;
 - se il personale adotta un comportamento prudente durante il trasporto dei carichi.
- Precisate le conseguenze in caso di mancato rispetto di queste regole.

Situazione sul cantiere

Ci sono situazioni in cui i carichi non vengono trasportati in condizioni di sicurezza? Com'era la situazione in passato?

Chiedetelo ai lavoratori e cercate insieme delle soluzioni.

Maggiori informazioni

- «Accessori di imbracatura», lista di controllo, www.suva.ch/67017.i
- «Imbracatura di carichi», unità didattica, www.suva.ch/88801.i
- «Scegliere gli accessori di imbracatura adatti», unità didattica, www.suva.ch/88802.i
- Assicurare i carichi, info UCSL 46

Registro delle istruzioni

Regola 7: trasportare i carichi in sicurezza

Istruzioni

Istruzioni impartite da:

.....

Lavoratori istruiti:

Data	Cognome, nome	Firma
.....
.....
.....
.....
.....
.....
.....
.....
.....
.....
.....
.....
.....
.....
.....
.....
.....
.....
.....
.....
.....
.....

Rispetto della regola

Data	Controllato da	Osservazioni, misure
.....
.....
.....
.....
.....
.....
.....
.....
.....
.....
.....
.....
.....
.....
.....
.....
.....
.....
.....
.....
.....
.....
.....
.....
.....
.....
.....

Regola 8

Rendere sicuri gli accessi e i posti di lavoro



Regola 8

Rendere sicuri gli accessi e i posti di lavoro

Lavoratore: utilizzo esclusivamente accessi e posti di lavoro sicuri.

Superiore: faccio in modo che le vie di passaggio, gli accessi e i posti di lavoro siano sicuri. Durante i controlli verifico che tutti questi luoghi siano in perfette condizioni.

Consigli

Posti di lavoro in altezza

Passate in rassegna i diversi accessi ai posti di lavoro in altezza. Esempi: installazioni sui paramenti, condotte di aerazione in calotta, rivestimento di calcestruzzo, consolidamento della cavità (ancoraggi, reti, centine ecc.). Per l'accesso ai pozzi occorre impiegare una torre-scala o un impianto di trasporto specifico per pozzi. Mai improvvisare!



1 Scala a rampa con corrimano



2 Uso di una piattaforma di lavoro elevabile per i lavori in altezza



3 Accesso al posto di lavoro tramite torre-scala

Accessi, vie di passaggio e posti di lavoro

- I posti di lavoro devono essere raggiungibili tramite vie di passaggio e accessi sicuri.
- Anche i macchinari devono essere accessibili e manovrabili in condizioni di sicurezza.
- A partire da un'altezza di caduta di 2 m, serve una protezione laterale a tre elementi.
- Non sostare nella zona di sgombero dello smarino.

Attrezzature di lavoro

- Usare le piattaforme di lavoro, ad es. piattaforme di lavoro elevabili, ponteggi mobili su ruote, ponteggi orizzontali o ponteggi di facciata.
- Usare le scale con piattaforma; impiegare le scale ad appoggio solo se non ci sono alternative valide.
- Impiegare solo passerelle dotate di una protezione laterale su entrambi i lati.

Persona di riferimento

Dite a chi si devono rivolgere per segnalare problemi o dubbi.

Controllo

Fate presente che controllerete:

- se gli accessi, le vie di passaggio e i posti di lavoro sono sicuri;
- se le attrezzature di lavoro vengono impiegate in modo corretto;
- se i punti a rischio di trascinamento (es. trasportatori a nastro) sono stati messi in sicurezza;
- se i bordi con rischio di caduta sono stati messi in sicurezza;
- se gli impianti con nastri trasportatori non presentano pericoli (es. schiacciamento, inciampo, trascinamento).

Precisate le conseguenze in caso di mancato rispetto di queste regole.

Situazione sul cantiere

Sul cantiere ci sono accessi o zone di lavoro non messi in sicurezza? Dove si impiegano le scale portatili?

Chiedetelo ai lavoratori e cercate insieme delle soluzioni.

Maggiori informazioni

- «Pozzi, fosse e canalizzazioni. L'essenziale per ritornare in superficie sani e salvi», www.suva.ch/84007.i
- www.suva.ch/trasporto-pozzi
- «Formazione e addestramento alla manovra di piattaforme di lavoro elevabili (PLE)», disponibile su www.suva.ch/ple

Registro delle istruzioni

Regola 8: rendere sicuri gli accessi e i posti di lavoro

Istruzioni

Istruzioni impartite da:

Lavoratori istruiti:

Data	Cognome, nome	Firma
.....
.....
.....
.....
.....
.....
.....
.....
.....
.....
.....
.....
.....
.....
.....
.....
.....
.....
.....
.....
.....
.....

Rispetto della regola

Data	Controllato da	Osservazioni, misure
.....
.....
.....
.....
.....
.....
.....
.....
.....
.....
.....
.....
.....
.....
.....
.....
.....
.....
.....
.....
.....
.....
.....
.....

Regola 9

Proteggere la zona di lavoro dalla caduta di pietre



Regola 9

Proteggere la zona di lavoro dalla caduta di pietre

Lavoratore: non entro mai in zone di galleria non messe in sicurezza.

Superiore: faccio in modo che vengano sempre applicate le misure di sicurezza necessarie.

Consigli

Misure di sicurezza messe per iscritto

Al fronte di scavo effettuare un disaggio accurato mediante l'escavatore. Lavorare solo in zone messe in sicurezza. Illuminare adeguatamente la zona di lavoro.



1 Impiegare attrezzature di lavoro idonee



2 Applicare le misure a partire da un luogo sicuro



3 Messa in sicurezza della roccia

Pulizia roccia, rimozione detriti

Rimuovere le parti di roccia pericolanti con attrezzature di lavoro adeguate (ad es. martelli pneumatici con raggio di azione sufficiente, ceste di lavoro e dispositivi per la rimozione manuale).

Messa in sicurezza

- Non entrare nella zona di pericolo.
- Applicare misure contro il distacco di parti di roccia.
- Installare le centine metalliche usando attrezzature di lavoro sicure.
- Inserire gli ancoraggi, se possibile, stando nella cesta di lavoro (con tettuccio) del carro di perforazione.
- Rimuovere i detriti manualmente da una postazione sicura.
- Se possibile, impiegare dei manipolatori per rivestimenti in calcestruzzo spruzzato e sbarrare la zona di lavoro.

Persona di riferimento

Dite a chi si devono rivolgere per segnalare problemi o dubbi.

Controllo

Fate presente che controllerete:

- se qualcuno entra nella parte di galleria non messa in sicurezza;
- se si impiegano adeguate attrezzature per i lavori di messa in sicurezza;
- se le misure di messa in sicurezza vengono applicate come prescritto.

Precisate le conseguenze in caso di mancato rispetto di queste regole.

Situazione sul cantiere

Ci sono zone del cantiere o lavori che non sono adeguatamente protetti dalla caduta di pietre?

Chiedetelo ai lavoratori e cercate insieme delle soluzioni.

Maggiori informazioni

www.suva.ch/lavori-in-sotterraneo

Regola 10

Usare i dispositivi di protezione individuale



suva

Regola 10

Usare i dispositivi di protezione individuale

Lavoratore: sul lavoro vengo con i dispositivi di protezione necessari e li uso.

Superiore: verifico che i lavoratori ricevano i dispositivi di protezione necessari e li utilizzino. Anch'io li uso.

Consigli

Dispositivi di protezione individuale (DPI)

Pensate in anticipo a quali DPI serviranno ai lavoratori.
Se c'è un pericolo di intossicazione da fumo, occorre avere con sé un autorespiratore a ossigeno.



1 Usare sempre i DPI necessari



2 I DPI vanno scelti in base ai pericoli



3 Addestramento all'uso dell'autorespiratore

Il superiore dà il buon esempio!

Date sempre il buon esempio e siate i primi a usare i dispositivi di protezione individuale (DPI).

I DPI devono essere in buono stato!

- Ogni lavoratore usa i propri DPI (ad es. occhiali, guanti e casco di protezione).
- I DPI mancanti vanno messi a disposizione, mentre quelli difettosi vanno sostituiti immediatamente.

Mai senza DPI!

- Spiegate ai lavoratori che per tutti vige l'obbligo di usare i DPI.
- Spiegate ai lavoratori quali sono i pericoli che possono incontrare sul lavoro. Indicate i motivi per cui i DPI sono necessari e mostrate come esercitano la loro funzione protettiva.

Persona di contatto

Dite a chi si devono rivolgere per segnalare problemi o dubbi.

Controllo

Fate presente che controllerete:

- se i DPI vengono sempre usati sul lavoro;
 - se i DPI sono in perfette condizioni;
 - se ognuno ha con sé il proprio autorespiratore o se è almeno a portata di mano.
- Precisate le conseguenze in caso di mancato rispetto di queste regole.

Situazione sul cantiere

I DPI utilizzati sono in buono stato? Ci sono problemi con l'uso dei DPI? Chiedetelo ai lavoratori e siate pronti a rispondere a eventuali obiezioni.

Maggiori informazioni

- «Dispositivi di protezione individuale (DPI), lista di controllo, www.suva.ch/67091.i
- Tutte le informazioni importanti sui DPI anticaduta sono disponibili su: www.suva.ch/dpi
- Shop online per i prodotti di sicurezza, www.sapros.ch

Il modello Suva I quattro pilastri



La Suva è più che un'assicurazione perché coniuga prevenzione, assicurazione e riabilitazione.



Gli utili della Suva ritornano agli assicurati sotto forma di riduzioni di premio.



La Suva è gestita dalle parti sociali: i rappresentanti dei datori di lavoro, dei lavoratori e della Confederazione siedono nel Consiglio della Suva. Questa composizione paritetica permette di trovare soluzioni condivise ed efficaci.



La Suva si autofinanzia e non gode di sussidi.