

Casseri per solette

Scheda tematica

Punti essenziali

- **A partire da un'altezza di caduta di 2 m è necessario installare una protezione laterale o adottare una misura di protezione equivalente.**
- I casseri per solette devono essere controllati da uno specialista **prima del getto di calcestruzzo.**
- Di regola, occorre preferire sempre i dispositivi di protezione collettiva anticaduta a quelli di protezione individuale (DPI anticaduta).
- Il personale deve essere opportunamente istruito.

Punti da verificare

- **Nessun materiale danneggiato.**
- I puntelli per solette o le torri di puntellazione devono poggiare su un **terreno resistente.**
- Il cassero per soletta deve essere sempre in grado di assorbire le **forze orizzontali e verticali** (3 % del peso della soletta, secondo la norma SIA 262, punto 6.1.4). In caso di dubbio richiedere un **certificato a un esperto di statica** e rispettare le indicazioni del fabbricante.

Pianificazione e scelta della protezione contro le cadute dall'alto

- Per tutti i sistemi di casseratura vale quanto segue: tutti i bordi con rischio di caduta (anche quelli di montaggio) devono essere messi in sicurezza a partire da un'altezza di caduta di 2 m.
- Anche in caso di **casseri per soletta** convenzionali è possibile **utilizzare una protezione collettiva** (figg. 3–4).
- In alternativa si possono utilizzare dispositivi di protezione individuale anticaduta idonei (DPI anticaduta), il cui impiego è però spesso problematico.
- Nella scelta dei sistemi di protezione anticaduta occorre osservare tassativamente le indicazioni del fabbricante inerenti all'altezza dello spazio libero di caduta necessaria. Nel loro utilizzo occorre osservare sempre le indicazioni di sicurezza.

Utilizzare casseri per solette con dispositivo di sicurezza collettivo integrato offre due vantaggi rispetto ai casseri per solette convenzionali con DPI anticaduta, ovvero una maggiore sicurezza e la possibilità di lavorare in modo più efficiente, a tutto vantaggio anche dell'aspetto economico.



1 Stato della tecnica: installazione e disarmo dal basso



2 Vietato lavorare a un cassero per soletta senza un dispositivo anticaduta con un'altezza di caduta superiore a 2 m

Chi realizza casseri per solette, deve sempre mettere in sicurezza tutti i bordi con rischio di caduta a partire da un'altezza di 2m.



3 Casseratura convenzionale con dispositivo di sicurezza collettivo testato e certificato (reti di sicurezza)



4 Montaggio di una rete di sicurezza con l'ausilio di una scala



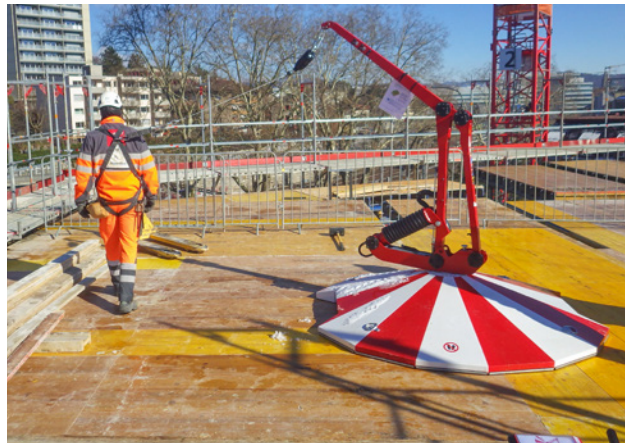
Ulteriori informazioni

- Protezioni anticaduta nei casseri per solette: www.suva.ch/casseri-solette
- Scheda tematica «Puntelli per solette»: www.suva.ch/33007.i
- Scheda tematica «Casseri per pareti»: www.suva.ch/33011.i
- Scheda tematica «Travi per la casseratura di solette»: www.suva.ch/33014.i
- Scheda tematica «Protezione laterale»: www.suva.ch/33017.i

Suva, Settore costruzioni, tel. 058 411 12 12, bereich.bau@suva.ch

Uso dei DPI anticaduta

- Bisogna utilizzare esclusivamente **dispositivi certificati e testati**. (Fig. 5)
- È necessario **istruire il personale** e documentare tale istruzione (durata minima 1 giorno).



5 Casseratura con imbracatura di sicurezza testata e certificata

Impiego dei moduli di casseratura

Anche quando si impiegano dei moduli di casseratura occorre adottare, se possibile, misure di protezione collettiva anticaduta, come una protezione laterale a tre elementi montata in precedenza.



6 Modulo con protezione collettiva già montata (protezione laterale a tre elementi) durante il trasporto

Prescrizioni e norme

Le indicazioni del fabbricante sono vincolanti (deve essere presente la dichiarazione di conformità).

OLCostr	Ordinanza sui lavori di costruzione artt. 22, 23, 26, 27, 28, 29
SIA 118/262 Allegato E	Condizioni generali relative alle costruzioni di calcestruzzo. Doveri e responsabilità dei partner contrattuali.
SN EN 12812	Strutture di sostegno per opere permanenti
SN EN 12813:2004	Torri di sostegno