



CFSL «Non c'è infortunio senza causa!»

Sicurezza e tutela della salute nel  
**commercio al dettaglio**



Schweizerische Eidgenossenschaft  
Confédération suisse  
Confederazione Svizzera  
Confederaziun svizra

**Commissione federale di coordinamento  
per la sicurezza sul lavoro CFSL**

## **Editore**

Commissione federale di coordinamento  
per la sicurezza sul lavoro CFSL

Casella postale  
6002 Lucerna  
ekas@ekas.ch  
www.cfsl.ch

Sicurezza sul lavoro e tutela della salute nel  
**commercio al dettaglio**

Campo di applicazione

- Supermercati
- Negozi specializzati, ad es. gioielli,  
abbigliamento
- Mobilifici
- Chioschi, negozi annessi a stazioni di  
servizio, ecc.
- Centri commerciali
- Commercio all'ingrosso (Baumarkt,  
Cash & Carry)

Aggiornamento totale dell'opuscolo  
«Non c'è infortunio senza causa»,  
codice di ordinazione CFSL 6236.i

Riproduzione autorizzata con citazione della  
fonte.

8ª edizione: agosto 2015

Il presente opuscolo è stato curato dai  
seguenti membri di un gruppo di lavoro  
CFSL:

- Hans Näf, presidente gruppo di lavoro,  
SECO, ispettorato federale del lavoro,  
Zurigo
- Hannes Blumer, ispettore del lavoro,  
Canton Glarona
- Fabian Britschgi, Migros-Genossenschafts-  
Bund, HRM-Gesundheit
- Xaver Bühlmann, Suva, Settore industria e  
artigianato
- Dario Mordasini, sindacato Unia
- Raymond Stehle, Genossenschaft Migros  
Basel, esperto in materia di sicurezza
- Norbert Studer, SPAR-Gruppe Schweiz,  
ispettorato di sicurezza

La CFSL ringrazia tutti coloro che hanno contri-  
buito alla stesura dell'opuscolo. Un ringrazia-  
mento speciale è rivolto ai punti vendita per  
la gentile concessione delle foto.

## **Contenuto**

Perché questo opuscolo?	4
Quadro della situazione	6
A chi si rivolge l'opuscolo?	9
Come consultare l'opuscolo?	10
Sicurezza con sistema	11
Organizzazione del lavoro	19
Pianificazione	22
Elenco dei pericoli e delle misure	27
Riferimenti di legge	77
Responsabilità	78
Leggi	79
Elenco delle abbreviazioni	80
Materiale di approfondimento	82
Dove ordinare le pubblicazioni Suva e CFSL	84

# Perché questo opuscolo?

Negli ultimi anni la sicurezza sul lavoro e la tutela della salute nel commercio al dettaglio hanno conosciuto un netto miglioramento, soprattutto grazie alle iniziative di tutti gli addetti ai lavori del settore.

Questa tendenza deve essere portata avanti anche in futuro, in quanto incrementa il benessere e la motivazione dei lavoratori. Un dipendente motivato lavora meglio, in maniera più efficiente e sicura.

Questo opuscolo vuole dare una mano in questo senso. Esso contiene suggerimenti concreti:

- sui pericoli principali nel settore del commercio al dettaglio
- sulle misure di protezione volte a migliorare il posto di lavoro
- sulla sicurezza con sistema (organizzazione e pianificazione del lavoro)





# Quadro della situazione

## La sicurezza sul lavoro e la tutela della salute sono aspetti fondamentali ...

- Negli ultimi anni si è registrato un confortante calo degli infortuni professionali. Ciò nonostante, ogni anno si verificano oltre 250 000 infortuni sul lavoro, pari a 1000 infortuni per giorno lavorativo. Un terzo di questi provoca 3 giorni di assenza o più (Suva, statistica 2006).
- Il 31,1% dei lavoratori in Svizzera ritiene che il lavoro minacci la loro salute (sondaggio di Dublino 2005).
- I costi degli infortuni professionali, delle malattie professionali e dei disturbi di salute correlati al lavoro sono valutati intorno ai 15 miliardi franchi l'anno.

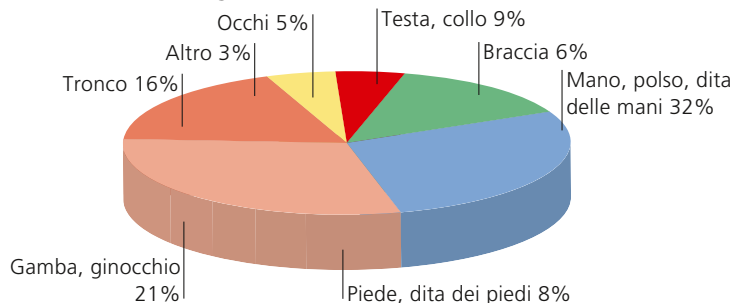
## ... anche nel commercio al dettaglio

### ■ Cifre

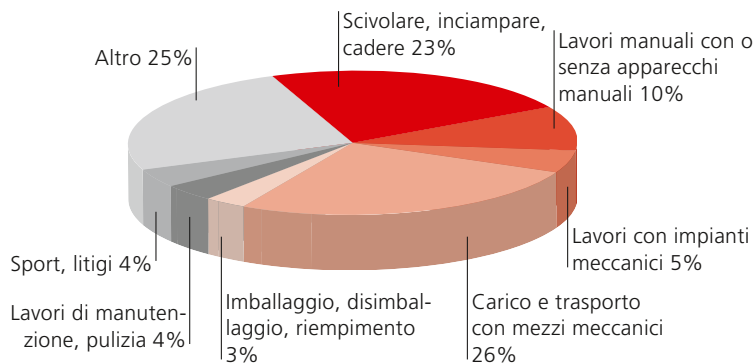
Ogni anno nel commercio al dettaglio si verificano oltre 13 000 infortuni professionali, ossia pari a 50 infortuni ogni 1000 occupati a tempo pieno. I costi ammontano a oltre 150 milioni di franchi, in altre parole ogni infortunio professionale costa oltre 10 000 franchi. La tendenza è in aumento.

Nel settore degli infortuni non professionali si verificano ogni anno oltre 30 000 infortuni, pari a circa 120 infortuni ogni 1000 occupati a tempo pieno.

### Parti del corpo lese in caso di infortunio professionale (percentuale su tutti gli infortuni)



### Attività all'origine degli infortuni professionali (percentuale su tutti gli infortuni)



### ■ Dati forniti dal datore di lavoro

Le aziende tipiche del commercio al dettaglio registrano ogni anno in media 9,7 giorni di assenza per ogni lavoratore. Ecco come queste assenze si compongono nel dettaglio: 0,9 giorni per infortunio sul lavoro; 1 giorno per infortunio non professionale; 7,8 giorni per malattia, di cui circa un terzo per malattia correlata al lavoro. Questo significa che tutti i dipendenti nel commercio al dettaglio si assentano ogni anno per 3,5 giorni. Considerato che nel settore sono impiegate oltre 270 000 persone, i giorni di assenza ammontano a 1 milione l'anno con i costi che ne conseguono (fonte: AEH Zentrum für Arbeitsmedizin, Ergonomie und Hygiene AG).

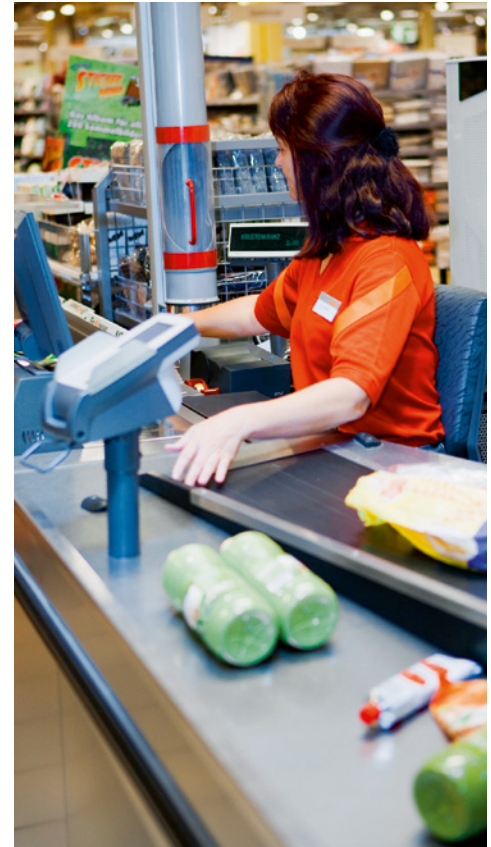


■ **La parola ai dipendenti:**

I dipendenti del commercio al dettaglio ritengono che i seguenti aspetti siano un'importante fonte di stress e pericolo sul posto di lavoro:

- organizzazione del lavoro
- microclima, temperature, correnti d'aria
- illuminazione naturale e artificiale
- sollevamento, movimentazione di carichi pesanti
- molestie, intimidazioni da parte dei clienti

(Fonte: sindacato Unia, sondaggio svolto nel settore del commercio al dettaglio)





# A chi si rivolge l'opuscolo?

superiori, addetti alla sicurezza, lavoratori, e anche progettisti dei punti vendita. Perché non bisogna dimenticare che la sicurezza inizia già nella fase di pianificazione.

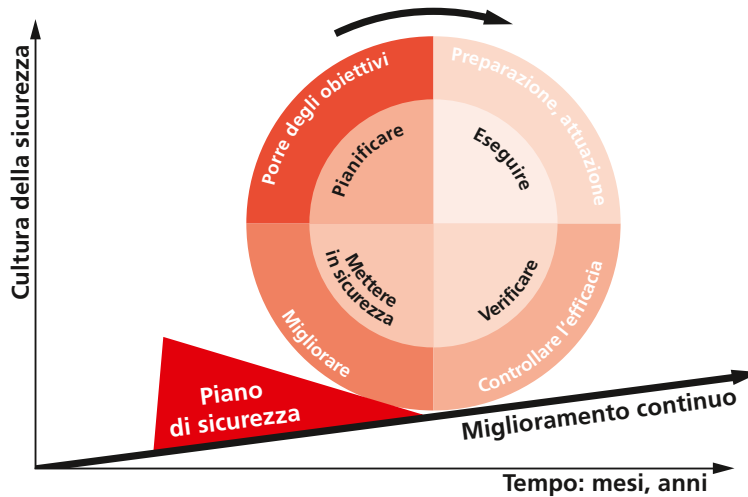
La tutela della salute e la sicurezza sul lavoro sono possibili solo con un lavoro di squadra costante. Tutti sono chiamati in causa. Per questo motivo il presente opuscolo si rivolge a tutti gli addetti ai lavori nel settore del commercio al dettaglio: datori di lavoro,

<b>Compito principale</b>	<b>Addetti ai lavori</b>	<b>Pagina</b>
Pianificazione	Progettisti, direttori, responsabili di vendita, specialisti della sicurezza sul lavoro (MSSL)	22
Organizzazione del lavoro	Responsabili di mercato, filiale, punti vendita, MSSL	19
Elenco dei pericoli e delle misure	Direttori di mercato, filiale, punti vendita, MSSL, operatori (dipendenti, addetti alla sicurezza, persone di contatto per la sicurezza sul lavoro)	27

# Come consultare l'opuscolo?

- Per prima cosa consigliamo di leggere il capitolo «Sicurezza con sistema» (pag. 11) per avere un'idea generale dell'attuazione delle misure correttive secondo un approccio sistematico e di lunga durata.

- Individuare i pericoli e i fattori di disturbo rilevanti nella vostra azienda (pag. 27) e definire le misure da adottare.
- Nell'attuazione delle misure stabilire le priorità e definire delle scadenze concrete.
- Considerare anche le interazioni con gli altri soggetti coinvolti e mettersi in contatto con questi.
- Verificare l'applicazione delle misure. Adottare ulteriori misure se ritenete che questo sia necessario.



# Sicurezza con sistema

L'obiettivo di ogni misura volta a garantire la sicurezza sul lavoro e la tutela della salute non è solo evitare sofferenze umane, ma anche ridurre i costi conseguenti agli infortuni e alle malattie correlate al lavoro. Questo obiettivo può essere raggiunto solo con un approccio sistematico.

## Sicurezza con sistema

Al giorno d'oggi le attrezzature e gli apparecchi sono in larga misura costruiti secondo

le regole di buona tecnica (T). Il potenziale di miglioramento sta nell'ottimizzare costantemente e in maniera sistematica i processi, vale a dire l'organizzazione del lavoro (O) e il comportamento individuale (P) dei lavoratori e dei quadri.

## Approccio STOP

- S** Sicurezza sistematica, direzione, strategia
- T** tecnica, attrezzature di lavoro sicure
- O** organizzazione dei processi aziendali e condizioni generali
- P** persona intesa come comportamento individuale, senso di responsabilità, motivazione, corpo e psiche



**SICUREZZA  
SISTEMATICA**



**TECNICA SICURA**

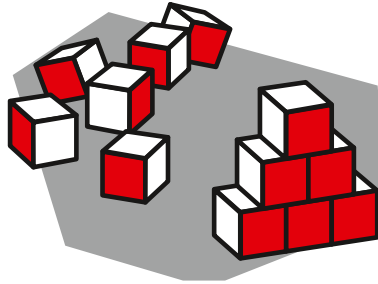


**BUONA  
ORGANIZZAZIONE**



**COMPORAMENTO  
INDIVIDUALE**





### **L'organizzazione della sicurezza**

... stabilisce i compiti e le competenze.

La sicurezza sul lavoro e la tutela della salute sono compiti primari della direzione.

Questa deve:

- regolamentare i compiti, le competenze e le responsabilità ad ogni livello
- impiegare e promuovere personale adeguato in base alle proprie competenze
- definire in maniera chiara e vincolante i processi di lavoro.



### **Collaborazione**

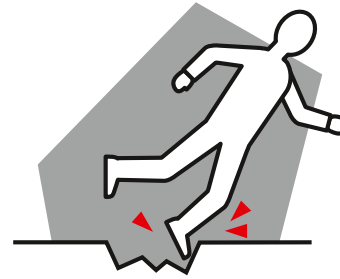
... significa rendere la persona parte attiva di una decisione.

### **Diritti**

In tutte le questioni inerenti la sicurezza sul lavoro e la tutela della salute sia i dipendenti che i loro rappresentanti godono di un diritto di partecipazione.

Questo diritto si esplica nell'essere informati in maniera esaustiva e tempestiva e nell'essere ascoltati, nella possibilità di fare proposte prima che il datore di lavoro prenda una decisione.

Se il datore di lavoro non tiene conto o tiene conto solo in parte delle obiezioni e delle



proposte dei dipendenti o dei loro rappresentanti, egli è tenuto a motivare la sua decisione.

I rappresentanti del personale o i lavoratori direttamente interessati devono essere presenti alle visite e ai controlli delle autorità competenti e in caso di audit.

### **Obblighi**

I lavoratori devono rispettare le disposizioni in materia di sicurezza sul lavoro e tutela della salute. Eventuali irregolarità devono essere segnalate. I lavoratori non devono mettersi in situazione tale da pregiudicare la propria sicurezza e quella altrui.

### **L'individuazione dei pericoli**

... consente di identificare i rischi di infortunio sul lavoro ed eventuali fattori nocivi alla salute.

L'individuazione dei pericoli è la premessa per poter adottare le necessarie misure di miglioramento. Guide e ausili sono riportati nella sezione principale di questo opuscolo.

L'individuazione dei pericoli deve essere ripetuta a intervalli regolari, soprattutto quando si introducono nuove tecniche di lavoro, nuove attrezzature o materiali. Se l'azienda non dispone delle necessarie conoscenze, ci si deve rivolgere ad uno specialista della sicurezza sul lavoro (MSSL).



### **Non c'è sicurezza**

... senza formazione.

La formazione e l'addestramento del personale sono parte integrante del sistema di sicurezza aziendale. Con la formazione i dipendenti diventano consapevoli e responsabili del loro lavoro. Addestrate e formate i vostri dipendenti in maniera sistematica e documentate le attività svolte. Affidate gli incarichi particolarmente pericolosi solo a coloro che hanno ricevuto un'adeguata formazione. I neo-assunti e i lavoratori temporanei devono essere introdotti al lavoro in maniera accurata. Ripetete periodicamente le attività di addestramento.



### **Regole chiare**

... per tutti.

In base ai pericoli bisogna determinare assieme ai dipendenti quali norme devono essere stabilite e rispettate. Per le attività e i processi sensibili occorre inoltre stabilire chiare istruzioni di lavoro. Le istruzioni di lavoro devono essere concise e univoche.

Accordi chiari e vincolanti contribuiscono alla sicurezza. Date il giusto riconoscimento a chi rispetta le regole, ma intervenite subito in caso di trasgressione e se necessario, applicate delle sanzioni. Date per primi il buon esempio: questo è un aspetto fondamentale.



### **Un'attrezzatura sicura**

... consente di lavorare in sicurezza.

Acquistate solo attrezzature di lavoro e apparecchi conformi alle norme di sicurezza e che non presentano carenze evidenti. Il fornitore deve presentare per ogni prodotto una dichiarazione di **conformità** e un **manuale d'uso** redatti nella lingua parlata nella vostra regione.

Le attrezzature di lavoro devono essere utilizzate solo se si trovano in condizioni di sicurezza. In nessun caso è consentito mettere fuori uso, eludere o bloccare i dispositivi di sicurezza. A intervalli regolari è indispensabile sottoporre a manutenzione o riparazione le attrezzature o gli apparecchi. Gli interventi di manutenzione o riparazione devono essere eseguiti da personale specializzato e qualificato.





### **In caso di emergenza**

... è fondamentale sapere cosa fare

Infortuni, malattie acute sul lavoro, incendi o altri eventi imprevisti possono capitare in qualsiasi azienda. In questi casi, si possono contenere i danni se si dispone di una buona organizzazione, di misure di pronto soccorso efficaci e di personale ben istruito.

Elaborate un piano di allarme indicando gli indirizzi e i numeri di telefono importanti; esponetelo accanto ad ogni telefono.

Accertatevi che il materiale di primo soccorso (farmacia) sia facilmente accessibile e sempre completo.

Fate in modo che anche i posti di lavoro individuali siano considerati nel piano di allarme e di primo soccorso.

Anche sul piano della prevenzione e della lotta antincendio bisogna prestare particolare attenzione.

Simulate diversi scenari ed esercitatevi con il personale. Percorrete periodicamente le vie di fuga e mostrate ai dipendenti dove si trovano i piani di allarme, il materiale di pronto soccorso, i mezzi antincendio e il punto di raccolta.



### **Miglioramento continuo**

... per una sicurezza duratura

Ogni anno bisogna fissare degli obiettivi quantificabili per il miglioramento della sicurezza e della tutela della salute. Le basi per la definizione degli obiettivi sono i seguenti:

- dati dell'andamento infortunistico
- verifica degli obiettivi precedenti
- risultati dell'individuazione dei pericoli
- proposte e richieste dei dipendenti

Discutete gli obiettivi con i dipendenti e stabilite insieme delle misure per il raggiungimento degli stessi. Verificate regolarmente se gli obiettivi sono stati raggiunti.



### **Sicurezza nel tempo libero**

Anche gli infortuni nel tempo libero possono causare molta sofferenza e lasciare un vuoto in azienda.

Sensibilizzando in maniera mirata il personale, il superiore o il datore di lavoro potete contribuire affinché i dipendenti si comportino in maniera più responsabile anche nel tempo libero.



# Organizzazione del lavoro

Gli elementi essenziali di un piano di sicurezza sono riportati nel capitolo «Sicurezza con sistema». Per l'applicazione concreta tener conto soprattutto dei seguenti aspetti:

<b>Argomento</b>	<b>Aspetti essenziali (parole chiave)</b>	<b>Strumenti</b>
Organizzazione della sicurezza Vedi anche pagina 12	<ul style="list-style-type: none"><li>■ Stabilire le competenze</li><li>■ Designare la persona di contatto per la sicurezza sul lavoro (PERCO)</li><li>■ Fissare regolarmente degli obiettivi</li></ul>	<ul style="list-style-type: none"><li>■ <a href="http://www.suva.ch/mssl2">www.suva.ch/mssl2</a></li></ul>
Regole di sicurezza Vedi anche pagina 14	<ul style="list-style-type: none"><li>■ Individuare i pericoli</li><li>■ Stabilire le regole di sicurezza</li></ul>	<ul style="list-style-type: none"><li>■ <a href="http://www.suva.ch/mssl4">www.suva.ch/mssl4</a></li><li>■ <a href="http://www.suva.ch/mssl5">www.suva.ch/mssl5</a></li></ul>
Formazione Vedi anche pagina 14	<ul style="list-style-type: none"><li>■ Introduzione dei neo-assunti</li><li>■ Formazione specifica in caso di lavori particolarmente pericolosi</li><li>■ Aggiornamento costante</li></ul>	<ul style="list-style-type: none"><li>■ <a href="http://www.suva.ch/mssl3">www.suva.ch/mssl3</a></li></ul>
Partecipazione Vedi anche pagina 12	<ul style="list-style-type: none"><li>■ Informazione e consultazione prima di adottare una decisione</li><li>■ Diritto di rappresentanza durante i controlli in azienda da parte degli organi di esecuzione</li></ul>	<ul style="list-style-type: none"><li>■ SECO: opuscolo «Partecipazione»</li><li>■ SECO: guida alla legge sul lavoro: spiegazioni relative all'art. 64 (legge sulla partecipazione)</li><li>■ <a href="http://www.suva.ch/mssl">www.suva.ch/mssl</a></li><li>■ <a href="http://www.suva.ch/mssl8">www.suva.ch/mssl8</a></li></ul>

<b>Argomento</b>	<b>Aspetti essenziali (parole chiave)</b>	<b>Strumenti</b>
<p>Attrezzature di lavoro</p> <p>Vedi anche pagina 15</p>	<ul style="list-style-type: none"> <li>■ Acquisto di attrezzature sicure (dichiarazione di conformità)</li> <li>■ Uso conforme (manuale d'uso)</li> <li>■ Manutenzione secondo fornitore</li> </ul>	<ul style="list-style-type: none"> <li>■ <a href="http://www.suva.ch/mssl4">www.suva.ch/mssl4</a></li> <li>■ Opuscolo Suva 66084: «La sicurezza parte dall'acquisto»</li> </ul>
<p>Orario di lavoro</p>	<ul style="list-style-type: none"> <li>■ Orario massimo di lavoro</li> <li>■ Regolamento pause</li> <li>■ Lavoro notturno e domenicale</li> <li>■ Annuncio piani di intervento</li> </ul>	<ul style="list-style-type: none"> <li>■ SECO: «Lavoro e salute – Ore di lavoro e riposo» 710.224.i</li> </ul>
<p>Lavoratori temporanei</p>	<ul style="list-style-type: none"> <li>■ Stessa responsabilità come per i propri dipendenti</li> </ul>	<ul style="list-style-type: none"> <li>■ <a href="http://www.suva.ch/mssl3">www.suva.ch/mssl3</a></li> </ul>
<p>Protezione dei giovani lavoratori</p>	<ul style="list-style-type: none"> <li>■ Lavori con pericoli particolari</li> <li>■ Lavoro notturno e domenicale</li> </ul>	<ul style="list-style-type: none"> <li>■ SECO: «Protezione dei giovani lavoratori – Informazioni per i giovani fino a 18 anni» 710.063.i</li> </ul>
<p>Ordinanza sulla protezione della maternità</p>	<ul style="list-style-type: none"> <li>■ Lavori fisicamente gravosi</li> <li>■ Esposizione a sostanze nocive</li> <li>■ Possibilità di riposo</li> <li>■ Tempo e possibilità di allattamento</li> </ul>	<ul style="list-style-type: none"> <li>■ SECO: «Protezione della maternità – Informazioni per i datori di lavoro»</li> <li>■ SECO: «Pianificazione del tempo di lavoro e della maternità»</li> </ul>
<p>Collaborazione con ditte esterne (ad es. pulizia, manutenzione, consegna, servizio di sicurezza)</p>	<ul style="list-style-type: none"> <li>■ Informazione sugli aspetti specifici aziendali (ad es. regole di sicurezza, piano di emergenza)</li> <li>■ Interfacce tra l'azienda e la ditta esterna (ad es. persona di contatto, preparazione dei lavori)</li> </ul>	<ul style="list-style-type: none"> <li>■ <a href="http://www.suva.ch/mssl2">www.suva.ch/mssl2</a></li> </ul>

<b>Argomento</b>	<b>Aspetti essenziali (parole chiave)</b>	<b>Strumenti</b>
<p>Organizzazione in caso di emergenza</p> <p>Vedi anche pagina 16</p>	<ul style="list-style-type: none"> <li>■ Piano di emergenza</li> <li>■ Addestramento periodico</li> <li>■ Misure antincendio</li> </ul>	<ul style="list-style-type: none"> <li>■ <a href="http://www.suva.ch/mssl7">www.suva.ch/mssl7</a></li> </ul>
<p>Sicurezza nel tempo libero</p> <p>Vedi anche pagina 17</p>	<ul style="list-style-type: none"> <li>■ Informazione e sensibilizzazione</li> <li>■ Iniziative periodiche</li> </ul>	<ul style="list-style-type: none"> <li>■ <a href="http://www.suva.ch/suvaliv">www.suva.ch/suvaliv</a></li> <li>■ upi – ufficio per la prevenzione degli infortuni</li> <li>■ <a href="http://www.upi.ch">www.upi.ch</a></li> </ul>
<p>Miglioramento continuo</p> <p>Vedi anche pagina 17</p>	<ul style="list-style-type: none"> <li>■ Verifica periodica del raggiungimento degli obiettivi</li> <li>■ Controlli, audit, ispezioni di sicurezza</li> <li>■ Sistema di proposte istituzionalizzato</li> </ul>	<ul style="list-style-type: none"> <li>■ <a href="http://www.suva.ch/mssl10">www.suva.ch/mssl10</a></li> </ul>

# Pianificazione

La sicurezza comincia con la pianificazione. Per il commercio al dettaglio sono di particolare importanza i seguenti aspetti:

<b>Argomento</b>	<b>Aspetti essenziali (parole chiave)</b>	<b>Strumenti</b>
Vie di circolazione	<ul style="list-style-type: none"><li>■ Segnaletica, messa in sicurezza dei punti di caduta, dimensionamento</li></ul>	<ul style="list-style-type: none"><li>■ Lista di controllo Suva 67001.i: «Vie di circolazione pedonale»</li><li>■ Lista di controllo Suva 67005.i: «Vie di circolazione per i veicoli»</li></ul>
Vie di fuga, illuminazione di emergenza	<ul style="list-style-type: none"><li>■ Piano delle vie di fuga, segnaletica, illuminazione</li></ul>	<ul style="list-style-type: none"><li>■ Lista di controllo Suva 67157.i «Vie di fuga»</li><li>■ SECO: indicazioni relative all'Ordinanza 4 concernente la legge del lavoro (OLL 4)</li></ul>
Locali tecnici	<ul style="list-style-type: none"><li>■ Regolamentazione accessi, ventilazione, sistema di allarme</li></ul>	<ul style="list-style-type: none"><li>■ SECO: «Persone tenute a lavorare da sole»</li><li>■ Lista di controllo Suva 67023.i «Persone tenute a lavorare da sole»</li></ul>
Magazzino sostanze pericolose	<ul style="list-style-type: none"><li>■ Liquidi facilmente infiammabili, pericolo di esplosione</li></ul>	<ul style="list-style-type: none"><li>■ Lista di controllo 67132.i: «Rischi di esplosione»</li></ul>
Frigoriferi e celle frigorifere	<ul style="list-style-type: none"><li>■ Illuminazione, sistema di allarme</li></ul>	<ul style="list-style-type: none"><li>■ <a href="http://www.suva.ch/waswo-i/1864">www.suva.ch/waswo-i/1864</a></li></ul>



<b>Argomento</b>	<b>Aspetti essenziali (parole chiave)</b>	<b>Strumenti</b>
Scale, parapetti	<ul style="list-style-type: none"> <li>■ Dimensionamento scale, altezza parapetto minimo 1,0 m, nel caso di un impianto tecnico 1,1 m</li> </ul>	<ul style="list-style-type: none"> <li>■ Opuscolo Suva 44036.i: «Vie di circolazione interne aziendali»</li> <li>■ Lista di controllo Suva 67001.i: «Vie di circolazione pedonale»</li> <li>■ Opuscolo upi «Scale in case ed edifici pubblici»</li> <li>■ Opuscolo upi «Ringhiere e parapetti»</li> <li>■ Norma SIA 358 «Ringhiere e parapetti»</li> <li>■ Norma SN 543 358 «Ringhiere e parapetti»</li> </ul>
Pavimenti	<ul style="list-style-type: none"> <li>■ Protezioni antiscivolo, barriere antisporco all'entrata, livellamento, isolamento termico, pulibilità</li> </ul>	<ul style="list-style-type: none"> <li>■ SECO: «Indicazioni relative all'Ordinanza 4 concernente la legge sul lavoro OLL 4; art. 14</li> <li>■ Lista d.contr. Suva 67012.i: «Pavimenti»</li> </ul>
Porte, cancelli e portoni	<ul style="list-style-type: none"> <li>■ Caduta di cancelli, requisiti relative alle porte nelle vie di fuga, manutenzione</li> </ul>	<ul style="list-style-type: none"> <li>■ Lista di controllo Suva 67072.i: «Porte, cancelli e portoni»</li> <li>■ Opuscolo informativo CFSL 6280.i: «Portoni, porte et finestre»</li> </ul>
Rampe normali e rampe di carico	<ul style="list-style-type: none"> <li>■ Distanze di sicurezza, elementi di comando, manutenzione</li> </ul>	<ul style="list-style-type: none"> <li>■ Lista di controllo Suva 67065.i: «Rampe di carico»</li> <li>■ Lista di controllo Suva 67066.i: «Rampe di raccordo e punti di carico»</li> <li>■ Lista di controllo Suva 67067.i: «Piattaforme di sollevamento per rampe di carico»</li> </ul>
Scaffali, pedane, ausili di salita presso i punti vendita	<ul style="list-style-type: none"> <li>■ Stabilità, accessibilità, portata massima, protezione antiurto</li> </ul>	<ul style="list-style-type: none"> <li>■ Lista di controllo Suva 67032.i: «Scaffalature e armadi a cassetiera»</li> <li>■ Lista di controllo 67142.i: «Stoccaggio di merci accatastate»</li> </ul>

<b>Argomento</b>	<b>Aspetti essenziali (parole chiave)</b>	<b>Strumenti</b>
Installazioni e apparecchi (ad es. compressore)	<ul style="list-style-type: none"> <li>■ Dichiarazione di conformità, manuale d'uso, protezione salvavita</li> </ul>	<ul style="list-style-type: none"> <li>■ Opuscolo Suva 66084.i: «Attrezzature di lavoro - La sicurezza parte dall'acquisto»</li> <li>■ Opuscolo Suva 103.i: «La connessione protettiva a corrente accidentale»</li> <li>■ Lista di controllo Suva 67054.i: «Aria compressa»</li> </ul>
Casse	<ul style="list-style-type: none"> <li>■ Ergonomia, postura seduta o eretta, correnti d'aria, pause, toilette</li> </ul>	<ul style="list-style-type: none"> <li>■ SECO: indicazioni relative all'ordinanza 3 concernente la legge sul lavoro (OLL 3), spiegazioni relative all'art. 24 «Requisiti speciali (ergonomia)»</li> <li>■ SECO: «Lavorare seduti», n. 103</li> <li>■ SECO: «Lavorare in piedi», n. 105</li> <li>■ SN EN ISO 14378</li> </ul>
Luce, illuminazione	<ul style="list-style-type: none"> <li>■ Luminosità, abbagliamento, particolare esposizione (ad es. luci di natale)</li> </ul>	<ul style="list-style-type: none"> <li>■ SECO: indicazioni relative all'OLL 3, spiegazioni relative all'art. 15 «Illuminazione»</li> </ul>
Vista sull'esterno	<ul style="list-style-type: none"> <li>■ Vista sull'esterno, misure di compensazione</li> </ul>	<ul style="list-style-type: none"> <li>■ SECO: indicazioni relative all'OLL 3, spiegazioni relative all'art. 15 «Illuminazione»</li> </ul>
Rumore	<ul style="list-style-type: none"> <li>■ Rumore, sonorizzazione</li> </ul>	<ul style="list-style-type: none"> <li>■ SECO: indicazioni relative all'OLL 3, spiegazioni relative all'art. 22 «Rumori e vibrazioni»</li> <li>■ Opuscolo Suva 66058.d: «Belästigender Lärm am Arbeitsplatz»</li> </ul>

<b>Argomento</b>	<b>Aspetti essenziali (parole chiave)</b>	<b>Strumenti</b>
Clima dei locali	<ul style="list-style-type: none"> <li>■ Temperatura, umidità, ricambio d'aria, climatizzazione, correnti d'aria</li> </ul>	<ul style="list-style-type: none"> <li>■ <a href="http://www.box-cfsl.ch">www.box-cfsl.ch</a></li> <li>■ SECO: indicazioni relative all'OLL 3, spiegazioni relative all'art. 16 «Clima dei locali»</li> <li>■ SECO: indicazioni relative all'OLL 3, spiegazioni relative all'art. 17 «Ventilazione»</li> </ul>
Ergonomia	<ul style="list-style-type: none"> <li>■ Movimenti ripetitivi, posture forzate, postura seduta o eretta</li> <li>■ Sollevamento e trasporto</li> </ul>	<ul style="list-style-type: none"> <li>■ SECO: indicazioni relative all'OLL 3, spiegazioni relative all'art. 24 «Esigenze particolari (ergonomia)»</li> <li>■ Opuscolo Suva 44061.i: «Ergonomia. Un fattore di successo per ogni impresa»</li> </ul>
Installazioni igienico-sanitarie, guardaroba, locali adibiti a pausa	<ul style="list-style-type: none"> <li>■ Disponibilità e accessibilità, architettura</li> </ul>	<ul style="list-style-type: none"> <li>■ SECO: indicazioni relative all'OLL3, spiegazioni relative all'art. 30-33 «Esigenze generali dei locali comuni», «Spogliatoi», «Lavabi e docce», «Gabinetti», «Refettori e locali di soggiorno»</li> </ul>
Persone tenute a lavorare da sole	<ul style="list-style-type: none"> <li>■ Malessere, aggressioni, maggiore rischio di infortunio, allarme</li> </ul>	<ul style="list-style-type: none"> <li>■ SECO: Opuscolo per le persone tenute a lavorare da sole</li> <li>■ Lista di controllo Suva 67023.i «Persone tenute a lavorare da sole»</li> </ul>



# Elenco dei pericoli e delle misure

Elenco generale dei pericoli d'infortunio nei vari ambienti di lavoro.

<b>Movimentazione merci</b>	<b>28</b>	<b>Amministrazione/circolazione di denaro</b>	<b>56</b>
Rampe	28	Ufficio	56
Consegna	30	Cassa e cassaforte	57
Carico e scarico	31	<b>Comportamento in caso di emergenza</b>	<b>58</b>
Stoccaggio	33	Vie di fuga e uscite di emergenza	58
Preparazione delle merci	36	Protezione antincendio	59
Resa del materiale/smaltimento rifiuti	38	Primi soccorsi	62
<b>Punto vendita</b>	<b>41</b>	Evacuazione	64
Riempimento degli scaffali	41	Organizzazione per le emergenze	65
Preparazione delle merci	43	<b>Manutenzione</b>	<b>66</b>
Presentazione merci/decorazione	46	Pavimenti	66
Merce sfusa	50	Porte e portoni	67
Servizio clienti/banco di vendita	51	Scale	69
Vendita all'esterno	52	Parapetti	70
Cassa/circolazione di denaro	53	Scale e tappeti mobili	71
		Ascensori	72
		Illuminazione	73
		Installazioni e apparecchi tecnici	75

## Movimentazione merci: rampe

### Situazione / pericolo

#### Bordo rampa

Caduta dall'alto, schiacciamento tra i veicoli e le parti fisse

### Misure

- ▶ Segnalare il bordo della rampa in maniera chiara e visibile o installare un parapetto (fisso o mobile).
- ▶ Mantenere la distanza di sicurezza tra i veicoli e le parti fisse.

#### Maggiori informazioni

Lista di controllo Suva 67065.i «Rampe di carico»



### Situazione / pericolo

#### Piattaforma di sollevamento / rampa di raccordo

Caduta dall'alto, mancanza di visibilità durante le manovre, schiacciamento di parti del corpo

### Misure

- ▶ Mettere in sicurezza i punti aperti sul vuoto (ad es. segnaletica a colori o parapetto).
- ▶ Garantire la visuale libera per l'operatore sulla zona di lavoro.
- ▶ Piattaforma di sollevamento: verificare regolarmente il corretto funzionamento della barra sensibile di sicurezza.
- ▶ Contrassegnare correttamente i comandi.

#### Maggiori informazioni

Lista di controllo Suva 67067.i «Piattaforme di sollevamento per rampe di carico»



## Movimentazione merci: rampe

### Situazione / pericolo

#### Pedane per raccordo rampe

Scivolamento, peso della pedana, dislivelli, pedana difettosa

### Misure

- ▶ Fare in modo che la superficie di appoggio sia sufficientemente ampia.
- ▶ Utilizzare una pedana sufficientemente larga in modo da consentire un passaggio sicuro.
- ▶ Utilizzare una pedana munita di un dispositivo di protezione contro lo scivolamento.
- ▶ Utilizzare pedane leggere (abbastanza larghe, possibilmente corte), in modo che siano facilmente maneggiabili.
- ▶ Eseguire periodicamente un controllo visivo della pedana.
- ▶ Sostituire possibilmente le pedane con rampe di raccordo e piattaforme di sollevamento.



### Maggiori informazioni

Lista di controllo Suva 67067.i «Piattaforme di sollevamento per rampe di carico»



## Movimentazione merci: consegna

### Situazione / pericolo

#### Scarico merci dal veicolo

Merce incastrata o ribaltata, carico troppo alto

### Misure

- ▶ Utilizzare e procurarsi adeguati ausili (ausilio di salita, sollevatore con guida a timone).
- ▶ Scaricare la merce a mano.



### Maggiori informazioni

Lista di controllo Suva 67093.i «Carico e scarico manuale di veicoli»

## Movimentazione merci: carico e scarico

### Situazione / pericolo

#### Trasporto manuale di carichi

Cattiva postura, carichi pesanti, punti di schiacciamento, bordi taglienti, scivolamento

### Misure

- ▶ Utilizzare degli ausili (carrelli per palette, carrelli per fusti).
- ▶ Usare la tecnica corretta di sollevamento e trasporto.
- ▶ Usare i dispositivi di protezione individuale, soprattutto calzature e guanti idonei.

### Maggiori informazioni

Lista di controllo Suva 67089.i «Movimentazione manuale di carichi»



### Situazione / pericolo

#### Roll container

Rimozione del dispositivo di sicurezza elastico, ribaltamento, urto durante la movimentazione

### Misure

- ▶ Rimozione controllata del dispositivo di sicurezza, possibilmente in due.
- ▶ Far riparare le ruote difettose.
- ▶ Suddividere correttamente i carichi (le merci più pesanti in basso).
- ▶ Maneggiare con cura.



## Movimentazione merci: carico e scarico

### Situazione / pericolo

#### Carrello elevatore / carrelli di movimentazione a timone / transpallet

Uso di apparecchi inadeguati o difettosi, manovra impropria, rovesciamento del carico a causa di dislivelli nel pavimento o di ostacoli

### Misure

- ▶ Garantire l'addestramento e la formazione del personale.
- ▶ Scegliere apparecchi adeguati e controllarli regolarmente.
- ▶ Tenere sgombrare le vie di circolazione.
- ▶ Osservare le prescrizioni di legge in materia di formazione.
- ▶ Utilizzare un dispositivo di ritenuta.



### Maggiori informazioni

Lista di controllo Suva 67005.i «Vie di circolazione per i veicoli»

Lista di controllo Suva 67021.i «Carrelli elevatori a forche con guidatore seduto»

Lista di controllo Suva 67046.i «Carrelli di movimentazione con timone»

## Movimentazione merci: stoccaggio

### Situazione / pericolo

#### Scaffali a muro

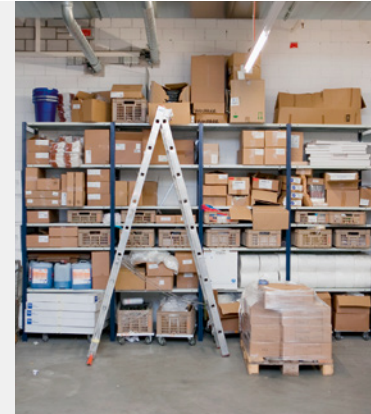
Ribaltamento di scaffali difettosi a causa di un sovraccarico dei ripiani o di piedi di appoggio piegati

### Misure

- ▶ Controllo visivo periodico.
- ▶ Verificare la stabilità degli scaffali (eventualmente predisporre un fissaggio a muro).

#### Maggiori informazioni

Lista di controllo Suva 67032.i «Scaffalature e armadi a cassetiera»



### Situazione / pericolo

#### Scaffali per palette

Collisione con veicoli, ribaltamento di scaffali difettosi a causa di un sovraccarico dei ripiani o di piedi di appoggio piegati

### Misure

- ▶ Verificare periodicamente lo stato della protezione antiurto.
- ▶ Rispettare la portata massima indicata per i ripiani (deve essere indicata chiaramente).
- ▶ In caso di difetti dovuti a collisione contro alcune parti degli scaffali: far riparare o sostituire gli elementi danneggiati.

#### Maggiori informazioni

Direttive Suva concernenti le scaffalature 2149.i

Lista di controllo Suva 67032.i «Scaffalature e armadi a cassetiera»



## Movimentazione merci: stoccaggio

### Situazione / pericolo

#### Stoccaggio

Accatastamento inclinato, numero eccessivo di palette accatastate o palette troppo pesanti, merci instabili a causa di una scorretta stratificazione

Palette difettose

Caduta di merci

### Misure

▶ Accatastare le merci correttamente (ad es. stratificazione incrociata) e rispettare la capacità massima di carico delle merci.

▶ Sostituire le palette difettose.

▶ Stoccare le palette in modo stabile.

#### Maggiori informazioni

Direttive Suva concernenti l'accatastamento e il deposito 1791.i  
Lista di controllo Suva 67142.i «Stoccaggio di merci accatastate»



### Situazione / pericolo

#### Frigoriferi e celle frigorifere

Ostacoli, umidità, persone rinchiusi dentro, freddo

### Misure

▶ Le porte non si devono poter chiudere. Smontare la serratura a cilindro.

▶ Fare in modo il luogo sia ordinato, le vie sgombre e ben illuminate.

▶ Indossare una giacca contro il freddo e guanti idonei.

▶ Nella cella frigorifera:

- illuminazione di emergenza o segnaletica luminescente
- sblocco di emergenza e allarme acustico

▶ La porta si deve sempre poter aprire dall'interno.

#### Maggiori informazioni

[www.suva.ch/waswo-i/1864](http://www.suva.ch/waswo-i/1864)  
Opuscolo SECO 710.226.i «Lavorare al freddo»



## Movimentazione merci: stoccaggio

### Situazione / pericolo

#### Sostanze chimiche pericolose

Se combinate, le sostanze chimiche possono dar luogo a reazioni pericolose. Pericolo di incendio e di esplosione di sostanze solide, liquidi e gas

### Misure

- ▶ Rispettare le indicazioni in materia di stoccaggio riportate sull'etichetta e nella scheda di sicurezza.
- ▶ Per lo stoccaggio di liquidi facilmente infiammabili e gas si applicano particolari norme antincendio e antiesplorione.



### Maggiori informazioni

Lista di controllo Suva 67071.i «Stoccaggio di liquidi facilmente infiammabili»

Opuscolo Suva 11030.i «Sostanze pericolose. Tutto quello che è necessario sapere»

Lista di controllo Suva 67132.i «Rischi di esplosione»

## Movimentazione merci: preparazione delle merci

### Situazione / pericolo

#### Ordine

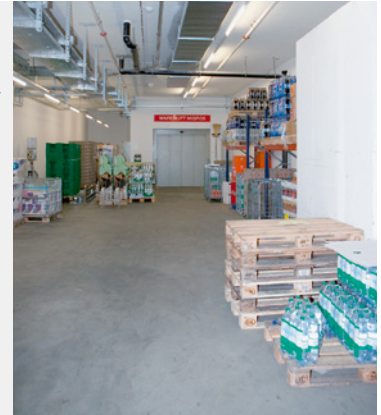
Scivolamento, urto, inciampo

### Misure

- ▶ Tenere puliti i pavimenti, pulizia regolare.
- ▶ Eliminare i possibili ostacoli e intralci, mettere in ordine, tenere sgombrare le vie di circolazione.
- ▶ Stoccare le palette solo orizzontalmente. Non disporre le palette poggiandole sui bordi in modo che le facce risultino verticali.

#### Maggiori informazioni

Lista di controllo Suva 67089.i «Pavimenti»



### Situazione / pericolo

#### Trasporto manuale di carichi

Postura errata, carichi pesanti, schiacciamento, bordi taglienti, scivolamento

### Misure

- ▶ Utilizzare degli ausili.
- ▶ Usare i dispositivi di protezione individuale (calzature idonee, guanti di protezione).
- ▶ Istruire il personale su come sollevare e trasportare in maniera ergonomica i carichi.

#### Maggiori informazioni

Lista di controllo Suva 67089.i «Movimentazione manuale di carichi»





## Movimentazione merci: preparazione delle merci

### Situazione / pericolo

#### Cassa pallet a griglia pieghevole

Schiena incurvata, pericolo di schiacciamento, peso

### Misure

- ▶ Piegare in due la griglia e caricarla.
- ▶ Al momento di posare la cassa sulle palette, possibilmente sollevarle ad altezza di lavoro con un apparecchio a timone.



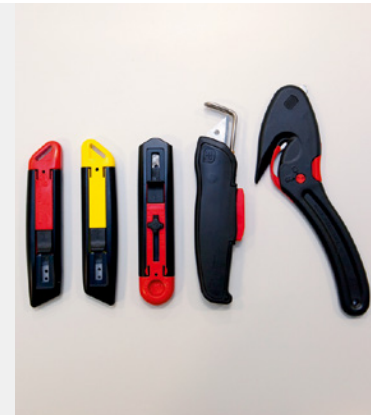
### Situazione / pericolo

#### Utensili da taglio

Lesioni da taglio a causa di utensili utilizzati in modo improprio o di utensili spuntati, contatto con l'altra mano non protetta

### Misure

- ▶ Manipolazione corretta degli utensili da taglio (afferrarli per il manico).
- ▶ Usare i coltelli di sicurezza con il rientro automatico della lama e indossare guanti antitaglio.
- ▶ Appoggiare la merce su una base stabile.



#### Maggiori informazioni

Lista di controllo Suva 67091.i «Dispositivi di protezione individuale»

## Movimentazione merci: resa del materiale / smaltimento rifiuti

### Situazione / pericolo

#### Pressa per cartoni

Schiacciamento a causa dell'avvio accidentale, caduta del coperchio della tramoggia

### Misure

- ▶ Controllo regolare dei dispositivi di sicurezza.
- ▶ Azionare la pressa avendo visibilità sulla zona di pericolo.
- ▶ Vietare l'uso della pressa alle persone non autorizzate.

#### Maggiori informazioni

Lista di controllo Suva 67075.i «Avviamento imprevisto di macchine e impianti»



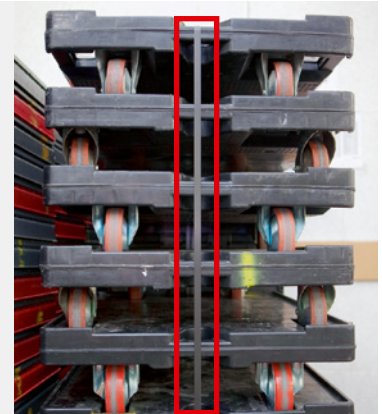
### Situazione / pericolo

#### Imballaggi vuoti / prodotti

Ribaltamento di merci oblique, instabili o non vincolate, lesioni dovute a imballaggi vuoti danneggiati, caduta dall'alto salendo o scendendo dalle palette, box grigliati, ecc.

### Misure

- ▶ Legare saldamente le merci.
- ▶ Usare i guanti di protezione.
- ▶ Evitare di salirci dentro o lavorare solo con ausili di salita sicuri.



**Movimentazione merci: resa del materiale / smaltimento rifiuti****Situazione / pericolo****Sostanze chimiche**

Pericolo di incendio o di esplosione, sostanze pericolose a contatto con la pelle o gli occhi, resa di sostanze pericolose non dichiarate o dichiarate in modo errato

**Misure**

- ▶ Riprendere le sostanze pericolose dai clienti solo se se contenute negli imballaggi originali.
- ▶ Stoccare separatamente le sostanze dai generi alimentari.
- ▶ Trasportare i prodotti solo in recipienti idonei, sicuri e correttamente etichettati.

**Maggiori informazioni**

Opuscolo Suva 11030.i «Sostanze pericolose: tutto quello che è necessario sapere».

**Situazione / pericolo****Rifiuti elettrici / lampade**

Pericolo di lesioni dovuto ad una manipolazione scorretta

**Misure**

- ▶ Stoccaggio sicuro e resa in recipienti idonei.
- ▶ Indossare i guanti di protezione quando si manipolano rifiuti elettrici.



## Movimentazione merci: resa del materiale / smaltimento rifiuti

### Situazione / pericolo

#### Prodotti freschi

Pericolo di scivolamento a causa di generi alimentari lasciati in giro, intossicazione alimentare dovuta al consumo di cibi scaduti

### Misure

- ▶ Pulizia regolare dei pavimenti.
- ▶ Smaltire i cibi in container richiudibili.
- ▶ Vietare il consumo di cibi scaduti.



## Punto vendita: riempimento degli scaffali

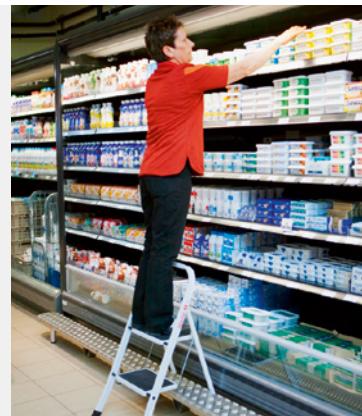
### Situazione / pericolo

#### Altezza di riempimento

Lavorare con le mani alzate sopra la testa, caduta dall'alto, ribaltamento di ausili di salita, scivolamento stando in piedi sui banchi frigo, ausili di salita pericolosi o usati in maniera impropria (ad es. cassetta di plastica)

### Misure

- ▶ Utilizzare ausili di salita in numero sufficiente e sicuri per il punto vendita.
- ▶ Indossare calzature adeguate.
- ▶ Controllare periodicamente gli ausili di salita per verificarne la sicurezza.
- ▶ Quando si lavora in altezza, vincolare gli ausili di salita (ad es. tramite una seconda persona a partire sda un'altezza di caduta di 1 m).
- ▶ Impiegare una piattaforma di lavoro mobile (edilizia e tempo libero).



Punto vendita

### Situazione / pericolo

#### Profondità di riempimento

Postura errata, rischio di scivolamento

### Misure

- ▶ Impiegare una persona della statura giusta.
- ▶ Impiegare ausili di salita sicuri.
- ▶ Indossare calzature idonee.
- ▶ Farsi aiutare da una seconda persona.

#### Maggiori informazioni

Opuscolo Suva 44018.i «Sollevare e trasportare correttamente i carichi»



## Punto vendita: riempimento degli scaffali

### Situazione / pericolo

#### Peso e dimensioni dei prodotti

Postura errata, scivolamento della merce dalle mani, superamento dei limiti massimi di carico, sovraccarico fisico

### Misure

- ▶ Ridurre la manipolazione manuale di carichi.
- ▶ Utilizzare attrezzature idonee per il sollevamento, il trasporto e la movimentazione di carichi pesanti o non maneggevoli.

#### Maggiori informazioni

Opuscolo Suva 44018.i «Sollevare e trasportare correttamente i carichi»  
Test di ergonomia Suva 88190.i «Movimentazione manuale di carichi»



### Situazione / pericolo

#### Ripiani

Urto contro gli angoli sporgenti, lesioni da taglio a causa di ripiani difettosi in vetro o di ripiani in metallo appuntiti

### Misure

- ▶ Mettere in sicurezza gli angoli sporgenti (ad es. montanti verticali, angoli smussati o segnalati con colori).
- ▶ Controllo visivo regolare e sostituzione dei ripiani difettosi.
- ▶ Utilizzare superfici di appoggio alternative (vedi foto).



## Punto vendita: preparazione delle merci

### Situazione / pericolo

#### Macchine

Inserimento delle mani in componenti in movimento non protette

### Misure

- ▶ Verificare periodicamente i dispositivi di sicurezza prescritti per vedere se sono completi e se sono correttamente funzionanti.
- ▶ Impiegare gli ausili e i dispositivi di protezione individuale indicati dal fabbricante.

#### Maggiori informazioni

Suva 67146.i «STOP alla manipolazione dei dispositivi di protezione»



Punto vendita

### Situazione / pericolo

#### Installazioni elettriche

Contatto con parti conduttrici difettose

### Misure

- ▶ Far riparare le installazioni difettose da personale specializzato.
- ▶ Eseguire periodicamente un controllo visivo dei cavi conduttori e delle prese.





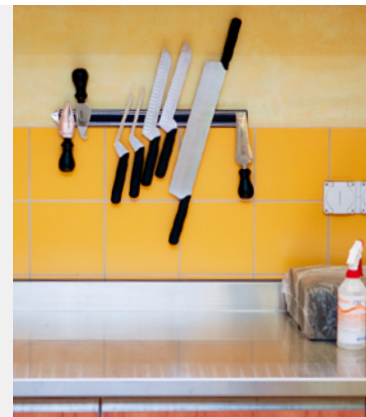
## Punto vendita: preparazione delle merci

### Situazione / pericolo

#### Coltelli

Contatto con lame scoperte

- ▶ Riporre i coltelli nelle custodie di protezione o sulla barra magnetica, nei cassetti con la protezione della lama o negli scomparti in base alle dimensioni.
- ▶ Indossare adeguati guanti di protezione antitaglio.



### Situazione / pericolo

#### Rumore

Danni all'udito

### Misure

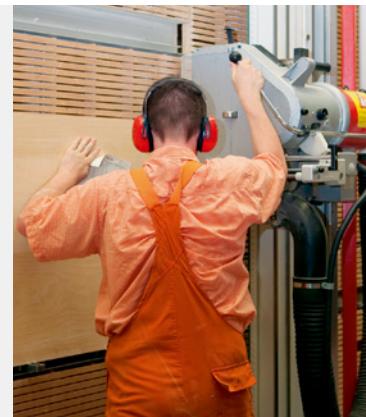
- ▶ Ridurre il più possibile le emissioni di rumore.
- ▶ A partire da un livello di rumore minimo di 85 dB(A) imporre l'uso dei protettori auricolari, altrimenti si rischiano danni irreparabili all'udito.

### Maggiori informazioni

Lista di controllo Suva 67020.i «Protettori auricolari»

Lista di controllo Suva 67009.i «Rumore sul posto di lavoro»

Tabella del rumore Suva 86372





## Punto vendita: preparazione delle merci

### Situazione / pericolo

#### Superfici / liquidi incandescenti

Ustioni

### Misure

- ▶ Usare dei guanti per proteggersi dalle alte temperature, indossare indumenti adeguati e usare i dispositivi di protezione individuale (DPI).

#### Maggiori informazioni

Lista di controllo Suva 67091.i «Dispositivi di protezione individuale»



Punto vendita

### Situazione / pericolo

#### Freddo

Malattie da raffreddamento, reumatismi

### Misure

- ▶ Indossare indumenti adatti.
- ▶ Sostare il meno possibile in un ambiente freddo.

#### Maggiori informazioni

Opuscolo SECO 712226.i «Lavorare al freddo»



## Punto vendita: presentazione merci / decorazione

### Situazione / pericolo

#### Supporti / ganci di sostegno

Lesioni agli occhi riempiendo i supporti o urtando contro di essi

### Misure

- Utilizzare solo supporti smussati a forma di U.



### Situazione / pericolo

#### Supporti mobili per offerte promozionali

Lesioni alla testa e agli occhi in seguito ad urto

### Misure

- Montare i supporti per le offerte promozionali modo che non invadano la zona di passaggio.



## Punto vendita: presentazione merci / decorazione

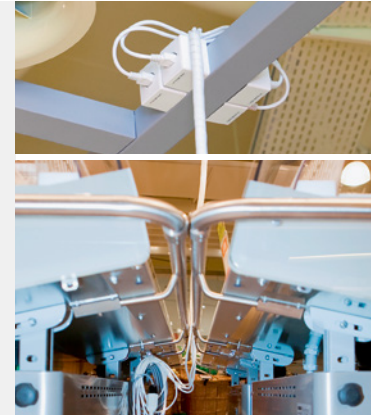
### Situazione / pericolo

#### Cavi elettrici

Rimanere impigliati nei cavi lasciati in giro, scossa dovuta a prese e cavi difettosi

### Misure

- ▶ Il montaggio a soffitto non causa intralci.
- ▶ Verificare periodicamente le prese e i cavi e farli riparare o sostituire, se necessario.



Punto vendita

### Situazione / pericolo

#### Lavorare in altezza

Caduta dall'alto, ribaltamento degli ausili di salita, ausili di salita pericolosi o usati in modo improprio (ad es. scale a pioli troppo corte o difettose)

### Misure

- ▶ Utilizzare ausili di salita sicuri e in numero sufficiente.
- ▶ Indossare calzature adeguate.
- ▶ Controllare regolarmente gli ausili di salita.
- ▶ Mettere in sicurezza gli ausili di salita per i lavori in altezza (ad es. chiedere aiuto a una seconda persona a partire da un'altezza di caduta di 1 m).
- ▶ Utilizzare una piattaforma di sollevamento mobile.

#### Maggiori informazioni

Lista di controllo Suva 67028.i «Scale portatili»



## Punto vendita: presentazione merci / decorazione

### Situazione / pericolo

#### Cartelli pubblicitari

Lesioni a testa e occhi dovute all'urto o alla caduta dei cartelli pubblicitari

### Misure

- ▶ Montare i cartelli in modo che non cadano e rispettare l'altezza minima di passaggio.
- ▶ Nessun ostacolo alla visuale.
- ▶ Nessun cartello nelle vie di passaggio.



### Situazione / pericolo

#### Materiale decorativo

Lesioni dovute alla caduta del materiale o ad elementi sospesi al soffitto non fissati saldamente

### Misure

- ▶ Fare in modo che il materiale appeso non cada o si ribalti.
- ▶ Dopo aver montato o smontato il materiale decorativo, riappendere in maniera sicura gli elementi del soffitto.



## Punto vendita: presentazione merci / decorazione

### Situazione / pericolo

#### Pericolo di incendio

Calore provocato dalle lampade (ad es. faretti) poste troppo vicino a materiale infiammabile, impianto sprinkler coperto

### Misure

- ▶ Rispettare la distanza minima rispetto al materiale infiammabile (0,5 m).
- ▶ Fare in modo che l'impianto sprinkler non sia coperto da ostacoli.
- ▶ Rispettare le norme di protezione antincendio.



Punto vendita

### Maggiori informazioni

Norme di protezione antincendio: <http://bsvonline.vkf.ch>

## Punto vendita: merce sfusa

### Situazione / pericolo

#### Banco servizio

Postura incongrua a causa di piani di vendita e di presentazione troppo bassi

### Misure

- ▶ Dapprima porzionare i prodotti e poi collocarli nel settore del libero servizio.
- ▶ Porre le merci del rifornimento sul lato posteriore del bancone, vicino al venditore.
- ▶ I prodotti pesanti devono poter essere maneggiati dai venditori in maniera ergonomica.
- ▶ Sostituire i ripiani di vendita e di presentazione troppo bassi con dei cassetti.



### Maggiori informazioni

Norme di protezione antincendio: <http://bsvonline.vkf.ch>

## Punto vendita: servizio clienti / banco di vendita

### Situazione / pericolo

#### Postura sempre in piedi

Problemi muscolari e alle gambe dovuti a una postura permanente in piedi in uno spazio ristretto

### Misure

- ▶ Dare la possibilità di sedersi (ad es. sgabello) per ridurre le sollecitazioni.
- ▶ Impiegare un rivestimento per pavimenti ad effetto ammortizzante (ad es. tappetino sul posto di lavoro).
- ▶ Usare scarpe con suola ergonomica.



Punto vendita

### Maggiori informazioni

Opuscolo Suva 44061.i «Ergonomia. Un fattore di successo per ogni impresa»

## Punto vendita: vendita all'esterno

### Situazione / pericolo

#### Freddo e umidità

Elevato rischio di malattie da raffreddamento

### Misure

- ▶ Indossare indumenti adeguati alle condizioni meteo (ad es. biancheria termoisolante, scarpe con suola isolante, copricapo).

### Maggiori informazioni

Lista di controllo 67091.i «Dispositivi di protezione individuale»



### Situazione / pericolo

#### Impianti elettrici

Scossa a causa di cavi o spine difettose in ambienti bagnati, pericolo d'incendio a causa di una bobina di cavi mal srotolata (surrisaldamento), impigliamento in cavi sparsi in giro

### Misure

- ▶ Utilizzare solo interruttori differenziali (salvavita) e installazioni protette dagli spruzzi d'acqua e verificarli a intervalli regolari.
- ▶ Srotolare del tutto la bobina di cavi.
- ▶ Porre i cavi in modo che siano protetti.





## Punto vendita: cassa / circolazione di denaro

### Situazione / pericolo

#### Correnti d'aria

Elevato rischio di malattie da raffreddamento

### Misure

- ▶ Evitare le correnti d'aria all'ingresso del negozio inserendo una porta di sbarramento o una porta girevole.
- ▶ In caso di porte scorrevoli impostare l'apertura su inverno.
- ▶ No alle bocchette di ventilazione al di sopra delle casse.
- ▶ Box cassa chiuso.
- ▶ Indossare indumenti adeguati.

#### Maggiori informazioni

Opuscolo SECO 100.i «Ergonomia»



Punto vendita

### Situazione / pericolo

#### Lavoro alla cassa

Disturbi causati da una cattiva postura e da attività ripetitive

### Misure

- ▶ Alternare la posizione eretta a quella seduta.
- ▶ Garantire sufficiente spazio per muovere le gambe e il corpo (rispettare le dimensioni tecniche) e mantenere ordine nel box cassa.
- ▶ Regolare correttamente l'altezza della sedia e del poggiapiedi.
- ▶ Alternare le mansioni (job rotation).

#### Maggiori informazioni

Opuscolo Suva 44061.i «Ergonomia. Un fattore di successo per ogni impresa»



## Punto vendita: cassa / circolazione di denaro

### Situazione / pericolo

#### Illuminazione

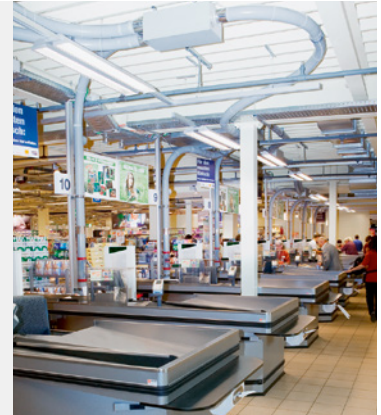
Affaticamento oculare e mal di testa

### Misure

- ▶ Garantire una buona illuminazione generale con luce uniforme e senza effetti di abbagliamento (attuatori elettronici).
- ▶ Evitare le superfici riflettenti e brillanti.
- ▶ Nella zona cassa avere un'illuminazione individuale sul posto di lavoro.

### Maggiori informazioni

Opuscolo Suva 44061.i «Ergonomia. Un fattore di successo per ogni impresa»



### Situazione / pericolo

#### Aggressione

Richiesta di denaro a mano armata o con altri strumenti di minaccia

### Misure

- ▶ Come misura preventiva, togliere dalle casse il denaro contante, ad es. usare un impianto di posta pneumatica o una cassaforte.
- ▶ Installare dei monitor di videosorveglianza in punti ben visibili vicino all'ingresso.
- ▶ In caso di aggressione: assecondare velocemente alle richieste dell'aggressore e commentare ogni azione (dire cosa si sta facendo).
- ▶ Istruire periodicamente il personale.



## Punto vendita: cassa / circolazione di denaro

### Situazione / pericolo

#### Stress

Stress psico-emotivo a causa dei ritmi frenetici di lavoro, rumore, richieste dei clienti, ecc.

### Misure

- ▶ Alternare le mansioni (job rotation).
- ▶ Fare delle pause evitando ogni fonte di stress.
- ▶ Parlare con i clienti aggressivi in modo pacato, obiettivo e sicuro. Rivolgersi tempestivamente al superiore o ai colleghi. Discutere con il team delle esperienze avute.



Punto vendita

### Maggiori informazioni

Opuscolo Suva 44065.i «Stressato? Allora abbiamo qualcosa per Lei!»

## Amministrazione / circolazione di denaro: uffici

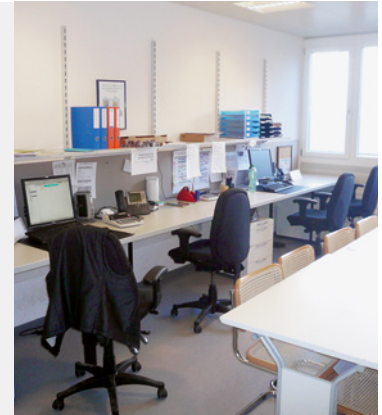
### Situazione / pericolo

#### Ergonomia

Maggiore rischio di ammalarsi a causa di un elevato numero di apparecchi tecnici in uno spazio ristretto, ventilazione scarsa o assente, superfici di lavoro troppo piccole, ecc.

### Misure

- ▶ Disinserire gli apparecchi elettrici inutilizzati (ancora meglio: metterli in un'altra stanza).
- ▶ Fare in modo che il locale sia adeguatamente ventilato.



### Maggiori informazioni

Pieghevole Suva 84021.i «Lavoro al videoterminale»

## Amministrazione / circolazione di denaro: cassa e cassaforte

### Situazione / pericolo

#### Aggressione

Richiesta di denaro sotto la minaccia di un'arma o di altri strumenti, presa in ostaggio

### Misure

- ▶ Non trasportare denaro contante in modo visibile.
- ▶ Tenere le porte dei locali sempre chiuse a chiave.
- ▶ Evitare l'accesso alle persone non autorizzate nei locali posteriori (possibilmente adottando misure tecniche).
- ▶ Far portare via il denaro contante da una ditta di trasporto di contanti.



Amministrazione/  
circolazione  
di denaro

## Comportamento in caso di emergenza: vie di fuga e uscite di emergenza

### Situazione / pericolo

#### Accesso

Pericolo di vita per le persone e i clienti se le vie di fuga e le uscite di emergenza non sono perfettamente sgombrare

### Misure

- ▶ Le vie di circolazione e di fuga devono essere sempre perfettamente sgombrare.
- ▶ Segnalare in maniera chiara e visibile le uscite di emergenza.
- ▶ Le porte di emergenza devono potersi aprire nella direzione di fuga in qualsiasi momento senza alcun ausilio.
- ▶ Tutti i dipendenti devono conoscere le vie di fuga e le uscite di emergenza presenti sul posto di lavoro.

#### Maggiori informazioni

Lista di controllo Suva 67157.i «Vie di fuga»

Lista di controllo Suva 67019.i «Formazione dei nuovi collaboratori»

Lista di controllo Suva 67062.i «Piano d'emergenza per posti di lavoro fissi»



### Situazione / pericolo

#### Segnaletica

Pericolo di vita per le persone e i clienti se le vie di fuga e le uscite di emergenza non sono chiaramente segnalate

### Misure

- ▶ Se sono presenti delle decorazioni o dei cartelloni pubblicitari prestare attenzione al fatto che la segnaletica non venga coperta. Deve essere sempre visibile da qualsiasi punto.

#### Maggiori informazioni

Lista di controllo Suva 67157.i «Vie di fuga»



## Comportamento in caso di emergenza: protezione antincendio

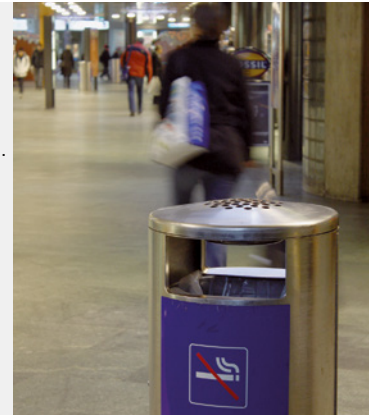
### Situazione / pericolo

#### Fumo

Pericolo di incendio a causa di sigarette o sigari ancora accesi

### Misure

- ▶ Consentire di fumare solo in locali appositamente designati.
- ▶ Mettere a disposizione un numero sufficiente di posacenere autoestinguenti e smaltirli in modo corretto.
- ▶ Mantenere in ordine i locali in cui si fuma.



Comportamento in caso di emergenza

### Situazione / pericolo

#### Ordine

Pericolo di incendio a causa di materiali e sostanze chimiche infiammabili

### Misure

- ▶ Stoccare i materiali infiammabili a sufficiente distanza dalle fonti di innesco.
- ▶ Rispettare le norme di stoccaggio delle sostanze chimiche.
- ▶ Osservare quanto riportato nelle schede di sicurezza.



#### Maggiori informazioni

Lista di controllo Suva 67019.i «Formazione dei nuovi collaboratori»

## Comportamento in caso di emergenza: protezione antincendio

### Situazione / pericolo

#### Apparecchi tecnici

Pericolo d'incendio a causa di apparecchiature come fornelli, phon ad aria calda, pistole per colla a caldo, ecc.

### Misure

- ▶ Evitare il contatto con materiali o sostanze infiammabili (ad es. coperchi, collocare gli apparecchi in modo che non possano provocare un incendio, staccare i piccoli apparecchi dalla corrente elettrica).



### Situazione / pericolo

#### Compartimenti antincendio

In caso di incendio, propagazione delle fiamme all'interno dell'edificio a causa di paratie tagliafuoco lasciate aperte dopo interventi edili o a causa di porte tagliafuoco difettose, bloccate o spostate

### Misure

- ▶ Eseguire dei controlli periodici (soprattutto dopo eventuali interventi edili, ad es. dopo lavori sull'impianto elettrico) ed eventualmente far riparare.
- ▶ Fare in modo che le porte e i portoni tagliafuoco siano sempre funzionanti e non ostacolati da intralci.





## Comportamento in caso di emergenza: protezione antincendio

### Situazione / pericolo

#### Estintori e idranti

Accesso difficoltoso o piombatura di sicurezza mancante (estintori)

### Misure

- ▶ Eseguire periodicamente un controllo visivo e un controllo dal punto di vista giuridico sul corretto funzionamento.
- ▶ Istruire i dipendenti sulla corretta ubicazione e sull'uso degli estintori.



Comportamento in caso di emergenza

## Comportamento in caso di emergenza: primi soccorsi

### Situazione / pericolo

#### Allarme

Arrivo tardivo delle squadre di soccorso

### Misure

- ▶ Definire un piano per le situazioni di emergenza per garantire l'intervento immediato delle squadre di soccorso.
- ▶ Verificare periodicamente l'impianto di allarme e i numeri di telefono nel piano per le emergenze ed eventualmente aggiornarli.



### Situazione / pericolo

#### Formazione

Mancato primo soccorso in caso di situazioni acute e in caso di pericolo di morte fino all'arrivo delle squadre di soccorso

### Misure

- ▶ Garantire i primi soccorsi in qualsiasi momento. Adeguare il numero e la formazione del personale di soccorso alla realtà aziendale (effettivi pericoli d'infortunio e di malattia).



## Comportamento in caso di emergenza: primi soccorsi

### Situazione / pericolo

#### **Materiale**

Materiale di primo soccorso incompleto o introvabile.

### Misure

- ▶ Mettere a disposizione come minimo una cassetta di pronto soccorso con disinfettanti e fasciature (bende e garze). Nelle grandi aziende o in quelle in cui ci sono molti piani o più edifici devono essere disponibili adeguate attrezzature in più posti facilmente accessibili.
- ▶ Controllo periodico del materiale di primo soccorso.
- ▶ Segnalare con una croce bianca su sfondo verde i punti in cui si trova il materiale di primo soccorso.



Comportamento in caso di emergenza

## Comportamento in caso di emergenza: evacuazione

### Situazione / pericolo

#### Allarme

Reazione tardiva o nessuna reazione in caso di emergenza

### Misure

- ▶ Istruire i lavoratori su come si svolge la procedura di allarme in caso di emergenza e documentare le istruzioni impartite.



### Situazione / pericolo

#### Evacuazione dell'edificio

Panico, persone rinchiuso o dimenticate








### Misure

- ▶ Istruire i lavoratori sul comportamento da adottare in caso di evacuazione e documentare le istruzioni impartite.



## Comportamento in caso di emergenza

### Servizi di emergenza

Servizi	Telefono	Telefono interno	Informazioni importanti
 Chiamata di emergenza per l'ambulanza	144	.....	<b>QUANDO</b> è successo? <b>COSA</b> è successo? <b>DOVE</b> è successo?
 REGA	1414	.....	<b>QUANTE PERSONE</b> sono coinvolte?
 Polizia	117	.....	
 Pompieri	118	.....	<b>1. Mantenere la calma</b> <b>2. Dare l'allarme</b> <b>3. Soccorrere le persone</b> <b>4. Spegnere le fiamme</b>
 Intossicazione	145	.....	
 Chiamata di emergenza	112	.....	
 Servizio di assistenza regionale	Tel. cell.	.....	

Comportamento in caso di emergenza

## Manutenzione: pavimenti

### Situazione / pericolo

#### Scivolamento / inciampo

Intralci sul pavimento (ad es. materiale di imballaggio, rifiuti, cavi)

Rivestimenti per pavimenti scivolosi o danneggiati

### Misure

- ▶ Tenere il locale pulito e ordinato.
- ▶ Pulizia periodica con mezzi adeguati (esclusi gli additivi per mantenere la brillantezza del pavimento).
- ▶ Far riparare immediatamente i rivestimenti per pavimenti danneggiati.



## Manutenzione: porte e portoni

### Situazione / pericolo

#### Protezione antiscasso

Accesso non autorizzato

### Misure

- ▶ Eseguire ogni giorno un controllo delle serrature e del funzionamento di tutte le porte esterne e far eliminare subito eventuali guasti.
- ▶ Controllare gli accessi, ad esempio con un telefono esterno o un impianto di interfono.
- ▶ Far riparare immediatamente i rivestimenti per pavimenti danneggiati.



Manutenzione

### Situazione / pericolo

#### Uscite di emergenza / protezione antincendio

Installazioni e impianti non correttamente funzionanti

### Misure

- ▶ Eseguire periodicamente un controllo del funzionamento e far eliminare eventuali guasti o carenze.



## Manutenzione: porte e portoni

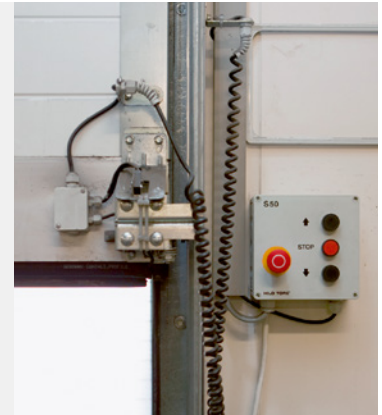
### Situazione / pericolo

#### Porte automatiche

Lesioni dovute a schiacciamento in porte o portoni non correttamente funzionanti

### Misure

- ▶ Eseguire un controllo periodico del funzionamento (ad es. barre sensibili, barriere immateriali) e far riparare immediatamente porte e portoni difettosi.



### Situazione / pericolo

#### Porte di vetro

Lesioni dovute all'urto contro la lastra di vetro

### Misure

- ▶ Segnalare il vetro di riempimento.
- ▶ Impostare il segnalatore di movimento della porta ad una distanza sufficiente.





## Manutenzione: scale

### Situazione / pericolo

#### Scivolamento e inciampo

Bordi delle scale difettosi

- ▶ Far riparare subito le scale che presentano danni o difetti.

Corrimano assente

- ▶ Installare un corrimano sulle scale che hanno come minimo 5 gradini. Se la scala è larga come minimo 1,5 m, è obbligatorio installare due corrimani.
- ▶ In caso di pericolo particolare, ad es. bagnato, ghiaccio, olio, un corrimano è sempre obbligatorio, anche se la scala ha meno di 5 gradini.

Rivestimento scivoloso

- ▶ Pulire periodicamente le scale con prodotti adeguati (esclusi gli additivi per mantenere la brillantezza).



Manutenzione

## Manutenzione: parapetti

### Situazione / pericolo

#### Cadute dall'alto

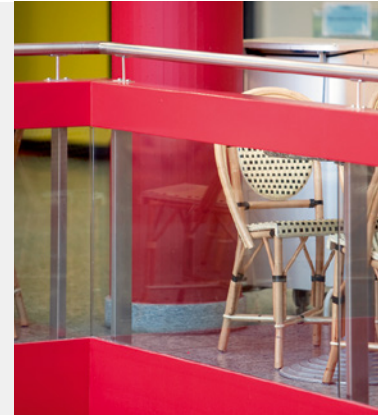
Parapetti difettosi, instabili, troppo bassi o mancanti

### Misure

- ▶ Far eliminare subito eventuali carenze.
- ▶ Il parapetto deve essere alto come minimo 1 m negli edifici a partire da un'altezza di caduta di 1 m. Nel caso di un impianto tecnico, l'altezza minima prescritta è di 1,10 m.
- ▶ Raccomandazione generale: anche negli edifici, altezza del parapetto 1,10 m.

### Maggiori informazioni

Opuscolo upi «Ringhiere e parapetti»  
Norma SIA 358 «Parapetti»



## Manutenzione: scale e tappeti mobili

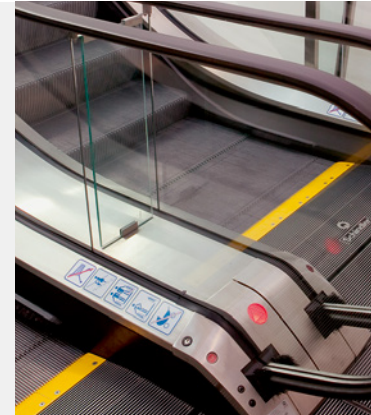
### Situazione / pericolo

#### Schiacciamento

Scale mobili che si incrociano, uso improprio (ad es. passeggini per bambini, sedie a rotelle)

### Misure

- ▶ Eseguire un controllo periodico del funzionamento dello sblocco di emergenza.
- ▶ Controllare i pittogrammi di sicurezza e i dispositivi antischiacciamento e anticaduta e far riparare eventuali difetti.



Manutenzione

## Manutenzione: ascensori

### Situazione / pericolo

#### Allarme

Rimanere bloccati nella cabina dell'ascensore

### Misure

- ▶ Garantire all'interno della cabina un collegamento con la centrale di allarme esterna.
- ▶ Osservare le informazioni riportate nel manuale d'uso.



### Situazione / pericolo

#### Schiacciamento

Dispositivo di sicurezza antischiacciamento difettoso

### Misure

- ▶ Eseguire periodicamente un controllo del funzionamento e far eliminare subito eventuali difetti.



## Manutenzione: illuminazione

### Situazione / pericolo

#### Affaticamento oculare

Abbagliamento, riflessi,  
luce troppo debole

Luce sfarfallante

### Misure

- ▶ Illuminazione generale adeguata con luce non abbagliante e uniforme.
- ▶ Illuminazione adeguata nella zona casse.
- ▶ Sostituire immediatamente le lampadine difettose.



Manutenzione

### Situazione / pericolo

#### Inciampo / caduta

Luce troppo debole

### Misure

- ▶ Garantire una luminosità adeguata nei posti di lavoro e nelle vie di circolazione (interne ed esterne).



## Manutenzione: prodotti di pulizia e detergenti

### Situazione / pericolo

#### Prodotti chimici

Irritazioni cutanee, causticazioni, intossicazioni e ustioni

### Misure

- ▶ Garantire e documentare l'addestramento del personale (tener conto anche dei dipendenti di lingua straniera).
- ▶ Mettere a disposizione adeguati dispositivi di protezione individuale (ad es. guanti e occhiali di protezione) secondo le indicazioni del fornitore.
- ▶ Vietato travasare i detergenti e i prodotti di pulizia nelle bottiglie per bevande (rischio di scambio).
- ▶ Leggere attentamente la scheda di sicurezza del prodotto.



## Manutenzione: installazioni e apparecchi tecnici

### Situazione / pericolo

#### Guasti / usura

Apparecchi difettosi o usurati

Fuoriuscita di sostanze chimiche dai condizionatori d'aria

### Misure

- ▶ Far sottoporre a manutenzione l'apparecchio a personale specializzato e qualificato (ad es. ascensori, carrelli elevatori, scale mobili, porte e portoni automatici, piattaforme di sollevamento, rampe di raccordo, ecc.).
- ▶ Far sottoporre a manutenzione l'apparecchio a personale specializzato e qualificato in possesso di un'autorizzazione speciale per i refrigeranti.



Manutenzione

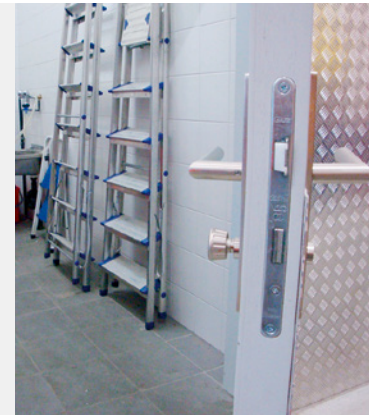
### Situazione / pericolo

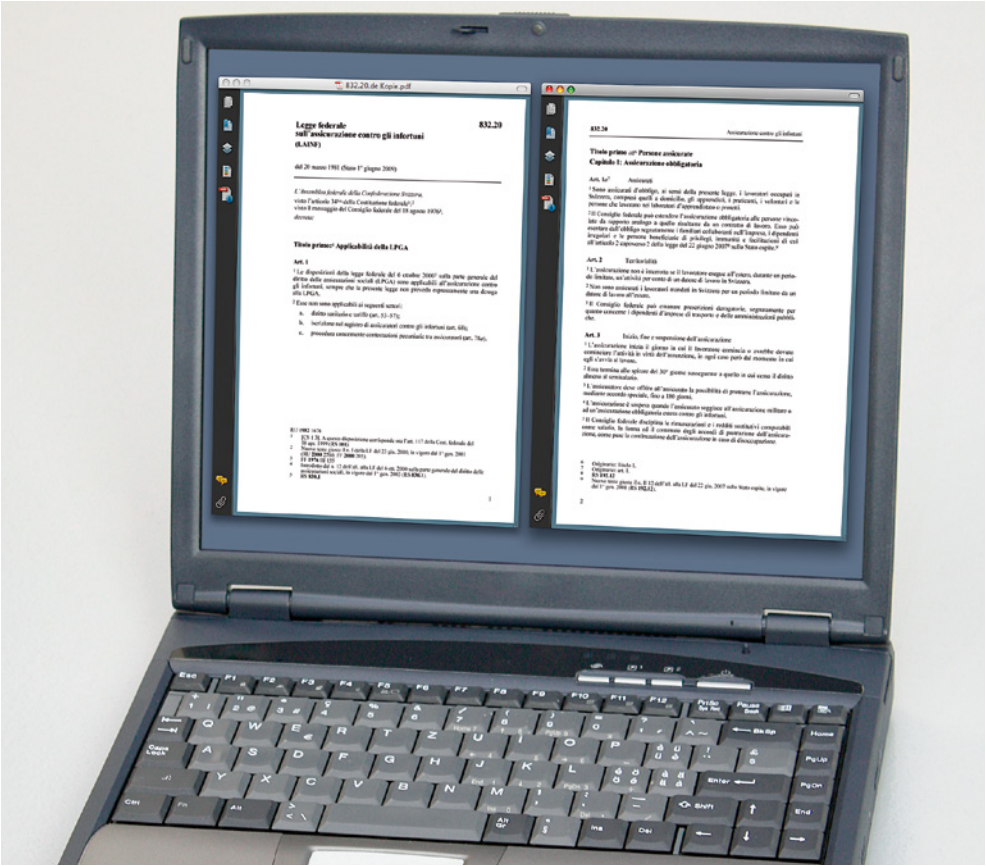
#### Locali tecnici

Accesso alle persone non autorizzate, atti di vandalismo

### Misure

- ▶ Tenere chiusi i locali tecnici. Le porte devono sempre potersi aprire dall'interno (via di fuga).







## Riferimenti di legge

La sicurezza e la tutela della salute sul posto di lavoro non sono principi basati sulla volontarietà, ma sono imposti dalla legge. Qui di seguito riportiamo un elenco delle disposizioni più importanti contenute nella Legge federale sull'assicurazione contro gli infortuni (LAINF) RS 832.20 e la Legge federale sul lavoro nell'industria, nell'artigianato e nel commercio (LL) RS 822.11.

### **Obblighi del datore di lavoro**

Art. 82 LAINF

«Per prevenire gli infortuni professionali e le malattie professionali, il datore di lavoro deve prendere tutte le misure necessarie per esperienza, tecnicamente applicabili e adatte alle circostanze».

Art. 6 LL

«A tutela della salute dei lavoratori, il datore di lavoro deve prendere tutti i provvedimenti, che l'esperienza ha dimostrato necessari, realizzabili secondo lo stato della tecnica e adeguati alle condizioni d'esercizio».

### **Obblighi del lavoratore**

Art. 82 LAINF

«I lavoratori devono assecondare il datore di lavoro nell'applicazione delle relative prescrizioni. Essi sono in particolare obbligati a utilizzare gli equipaggiamenti personali di protezione, usare correttamente i dispositivi di sicurezza e astenersi dal rimuoverli o modificarli senza il permesso del datore di lavoro».

Art. 6 LL

«Il datore di lavoro fa cooperare i lavoratori ai provvedimenti sulla protezione della salute nel lavoro. Questi devono secondare il datore di lavoro quanto alla loro applicazione».

Riferimenti  
di legge

# Responsabilità

## a) Dimensione giuridica

La questione della responsabilità in caso di trasgressione delle norme in materia di sicurezza sul lavoro e tutela della salute comprende diversi aspetti.

L'aspetto **penale** comprende l'inchiesta penale e il procedimento giudiziario.

L'aspetto di **diritto privato** comprende le pretese di risarcimento, che solitamente sono coperte dall'assicurazione di responsabilità civile.

L'aspetto **morale** non è coperto da nessuna assicurazione.

## b) Negligenza

L'aspetto della negligenza è descritto nel codice penale (CP) all'art. 12 cpv. 3:

- imprevidenza colpevole, comportamento consapevolmente scorretto
- violazione dell'obbligo di negligenza, mancanza di istruzioni/formazione
- informazioni assenti o scarse sui pericoli
- misure di protezione assenti o scarse

## c) Cosa potete fare?

- Regolare le attività.
- Fare in modo che la sicurezza sul lavoro sia sistematica.
- Sviluppare una cultura della sicurezza.
- Documentare le attività di formazione e aggiornamento del personale.

La sicurezza e la tutela della salute richiedono un impegno costante. Anche se la sicurezza sul lavoro è compito del superiore, essa inizia e finisce con ogni dipendente. La motivazione e la consapevolezza nei confronti di questa tematica sono parte integranti per l'attuazione in azienda.

# Leggi

Il seguente elenco di leggi, ordinanze, direttive, opuscoli informativi, elenchi e abbreviazioni possono servire per approfondire la tematica e come fonte di informazioni.

- Codice civile svizzero (CCS), RS 210
- Diritto delle obbligazioni (DO), RS 220
- Codice penale svizzero (CP), RS 311
- Legge federale sull'assicurazione contro gli infortuni (LAINF), RS 832.20
- Ordinanza sulla prevenzione degli infortuni e delle malattie professionali (OPI), RS 832.30 (opuscolo 1520.i)
- Legge federale sul lavoro nell'industria, nell'artigianato e nel commercio (Legge sul lavoro, LL), RS 822.11
- Ordinanza 1 concernente la legge sul lavoro: ordinanza generale (OLL 1), RS 822.111
- Ordinanza 2 concernente la legge sul lavoro: disposizioni speciali per determinate categorie di aziende o di lavoratori (OLL 2), RS 822.112
- Ordinanza 3 concernente la legge sul lavoro: igiene (OLL 3), RS 822.113
- Ordinanza 4 concernente la legge sul lavoro: costruzione e trasformazione di aziende assoggettate all'approvazione dei piani (OLL 4), RS 822.114
- Ordinanza 5 concernente la legge sul lavoro: protezione dei giovani (OLL 5), RS 822.115
- Ordinanza del DFE sui lavori pericolosi per i giovani, RS 822.115.2
- Legge federale sulla sicurezza dei prodotti (LSPro), RS 930
- Ordinanza sulla sicurezza dei prodotti (OSPro), RS 930.111
- Ordinanza concernente la sicurezza delle macchine (OMacch), RS 819.14

Responsabilità

Leggi

# Elenco delle abbreviazioni

## **A IPL**

Associazione intercantonale per  
la protezione dei lavoratori  
[www.iva-ch.ch](http://www.iva-ch.ch)

## **A SE**

Electrosuisse  
[www.sev.ch](http://www.sev.ch)

## **A SIT**

Associazione svizzera ispezioni tecniche  
[www.svti.ch](http://www.svti.ch)

## **C FSL**

Commissione federale di coordinamento  
per la sicurezza sul lavoro  
[www.cfsl.ch](http://www.cfsl.ch)

## **G S1**

Associazione svizzera di logistica  
[www.gs1.ch](http://www.gs1.ch)

## **I AT**

Installazioni e apparecchi tecnici

## **I CL**

Ispettorati cantonali del lavoro  
[www.arbeitsinspektorat.ch](http://www.arbeitsinspektorat.ch)

## **I FL**

Ispettorato federale del lavoro  
[www.seco.admin.ch](http://www.seco.admin.ch)

## **L AINF**

Legge federale sull'assicurazione contro  
gli infortuni  
[www.admin.ch](http://www.admin.ch)

## **L L**

Legge federale sul lavoro nell'industria,  
nell'artigianato e nel commercio  
[www.admin.ch](http://www.admin.ch)

## **S ECO**

Segreteria di Stato dell'economia  
[www.seco.admin.ch](http://www.seco.admin.ch)

## **S IA**

Società svizzera degli ingegneri e architetti  
[www.sia.ch](http://www.sia.ch)

## **S NV**

Associazione svizzera di normazione  
[www.snv.ch](http://www.snv.ch)

**Suva**

Istituto nazionale svizzero di assicurazione  
contro gli infortuni

*www.suva.ch*

**upi**

Ufficio svizzero per la prevenzione degli  
infortuni (settore non aziendale)

*www.upi.ch*

**VSD**

Vereinigung Sicherheitsdienste Detailhandel

*www.vsd-suisse.ch*

**VKF**

Associazione degli istituti cantonali  
di assicurazione antincendio

*www.kgvonline.ch*

# Materiale di approfondimento

Direttiva CFSL 6508.i

Direttiva concernente l'appello ai medici del lavoro e agli altri specialisti della sicurezza sul lavoro (direttiva MSSL)

Direttiva CFSL 6512.i

«Attrezzature di lavoro»

Direttiva 6516.i

«Attrezzature a pressione»

Opuscolo informativo CFSL 6245.i

«movimentazione manuale di carichi»

Opuscolo informativo CFSL 6280.i

«portoni, porte e finestre»

Opuscolo SECO 710.225.i

«Lavorare da soli nei commerci al dettaglio in Svizzera»

Opuscolo SECO 025.224.i

«Maternità – protezione delle lavoratrici»

Opuscolo SECO 710.224.i

«Ore di lavoro e di riposo»

Lista di controllo SECO 301.928.i

«Molestie sessuali sul posto di lavoro»

Opuscolo SECO 710.226.i

«Lavorare al freddo»

Lista di controllo Suva 67035.i

«Protezione della pelle sul posto di lavoro»

Lista di controllo Suva 67091.i

«Dispositivi di protezione individuale»

Lista di controllo Suva 67093.i

«Carico e scarico manuale di veicoli»

Lista di controllo Suva 67157.i

«Vie di fuga»

Lista di controllo Suva 67067.i

«Piattaforme di sollevamento per rampe di raccordo»

Lista di controllo Suva 67065.i

«Rampe di carico»

Lista di controllo Suva 67032.i

«Scaffalature e armadi a cassetiera»

Lista di controllo Suva 67089.i

«Movimentazione manuale di carichi»

Lista di controllo Suva 67021.i  
«Carrelli elevatori a forche con guidatore seduto»

Lista di controllo Suva 67046.i  
«Carrelli di movimentazione con timone»

Lista di controllo Suva 67071.i  
«Stoccaggio di liquidi facilmente infiammabili»

Lista di controllo Suva 67062.i  
«Piano di emergenza per posti di lavoro fissi»

Lista di controllo Suva 67045.i  
«Pulizia e manutenzione di edifici»

Lista di controllo Suva 67028.i  
«Scale portatili»

Lista di controllo Suva 67034.i  
«Fumare»

Lista di controllo Suva 67012.i  
«Pavimenti»

Opuscolo informativo upi 9811.i  
«Pavimenti e rivestimenti – Lista dei requisiti»

Lista di controllo Suva 67011.i  
«Alcol e droghe sul lavoro»

Lista di controllo Suva 67009.i  
«Rumore sul posto di lavoro»

Lista di controllo Suva 67010.i  
«Stress»

Opuscolo Suva 44018.i  
«Sollevare e trasportare correttamente i carichi»

Opuscolo Suva 44061.i  
«Ergonomia. Un fattore di successo per ogni impresa»

Lista di controllo Suva 67005.i  
«Vie di circolazione per i veicoli»

Opuscolo Suva 11030.i  
«Sostanze pericolose – Tutto quello che è necessario sapere»

Test di ergonomia Suva 88190.i  
«Movimentazione manuale di carichi»

Direttive Suva concernenti l'accatastamento e il deposito 1791.i

# Dove ordinare le pubblicazioni Suva e CFSL

Suva  
Servizio clienti  
Casella postale  
6002 Lucerna  
[www.suva.ch](http://www.suva.ch)

## **Indirizzi per ordinare le pubblicazioni con i codici RS**

Ufficio federale delle costruzioni e della  
logistica (UFCL)  
Distribuzione pubblicazioni  
3003 Berna  
[www.bundespublikationen.ch](http://www.bundespublikationen.ch)  
Tel. 031 325 50 50  
Fax 031 325 50 58

## **Indirizzo per ordinare le norme SN/EN**

Associazione svizzera di normalizzazione  
(SNV)  
Bürglistrasse 29  
8400 Winterthur  
[info@snv.ch](mailto:info@snv.ch)  
Tel. 052 224 54 54, fax 052 224 54 74

## **Indirizzo per ordinare le norme ASE**

Electrosuisse (ASE)  
Luppenstrasse 1  
8320 Fehraltorf  
[www.electrosuisse.ch](http://www.electrosuisse.ch)  
Tel. 044 956 11 11

## **Indirizzo per ordinare la raccomandazione GS1**

GS1 Schweiz  
Länggassstrasse 21  
3012 Berna  
[www.gs1.ch](http://www.gs1.ch)  
Tel. 058 800 70 00

## **Indirizzo per ordinare le pubblicazioni VKF**

Associazione degli istituti cantonali di  
assicurazione antincendio VKF  
Bundesgasse 20  
Postfach  
3001 Bern  
[www.vkf.ch](http://www.vkf.ch)  
Tel. 031 320 22 22  
Fax 031 320 22 99



**Indirizzo per ordinare le  
pubblicazioni upi**

upi – ufficio prevenzione infortuni

Hodlerstrasse 5a 3011 Berna

*www.upi.ch*

Tel. 031 390 22 22

Fax 031 390 22 30

**Link Internet**

*www.seco.admin.ch*

*www.suva.ch*

*www.condizionidilavoro.ch*

*www.aipl-ch.ch*

*www.vsd-suisse.ch*

**È preferibile ordinare on-line**



Schweizerische Eidgenossenschaft  
Confédération suisse  
Confederazione Svizzera  
Confederaziun svizra

**Commissione federale di coordinamento  
per la sicurezza sul lavoro CFSL**