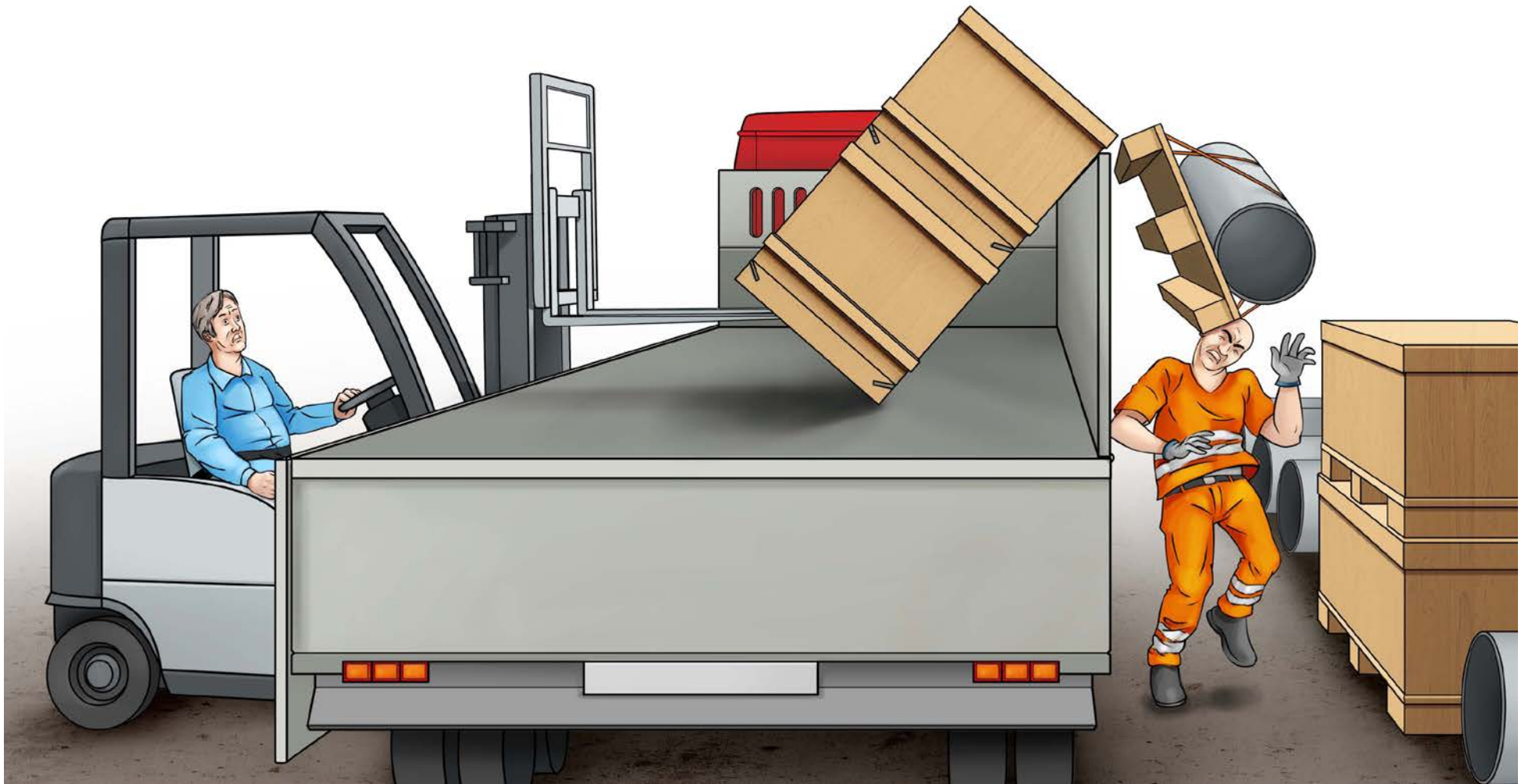
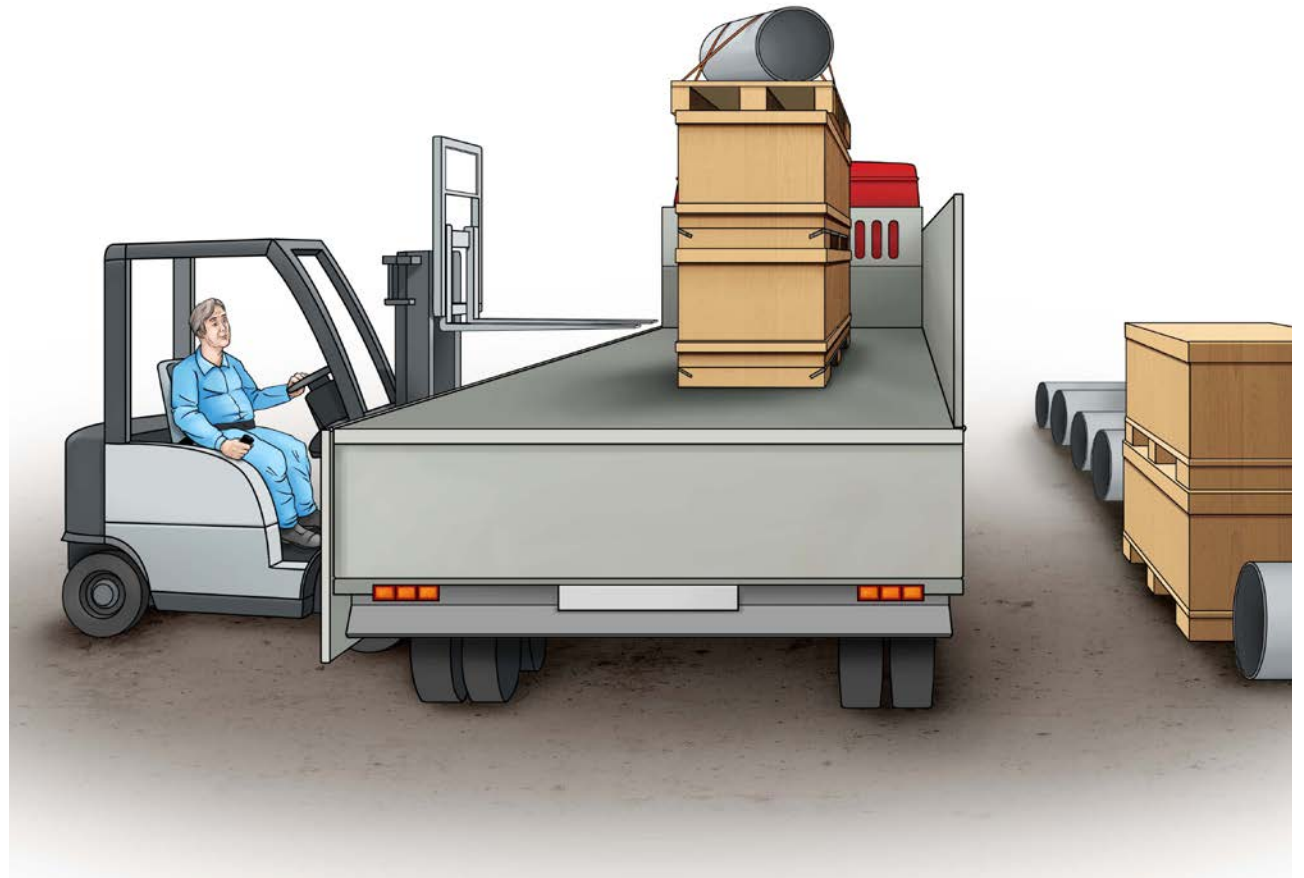


# Infortunio con il carrello elevatore: autista travolto da un pallet



# Autista travolto da un pallet

Infortunio mortale durante le operazioni di scarico di un camion: l'autista Sandro M. (52)\* viene colpito alla testa da un pallet che scivola e cade dal camion. Sul pallet era caricata una tubatura metallica.



\* Nomi e dettagli relativi all'infortunio sono stati modificati. Tuttavia, ci si ispira a un fatto realmente accaduto.

# La vittima

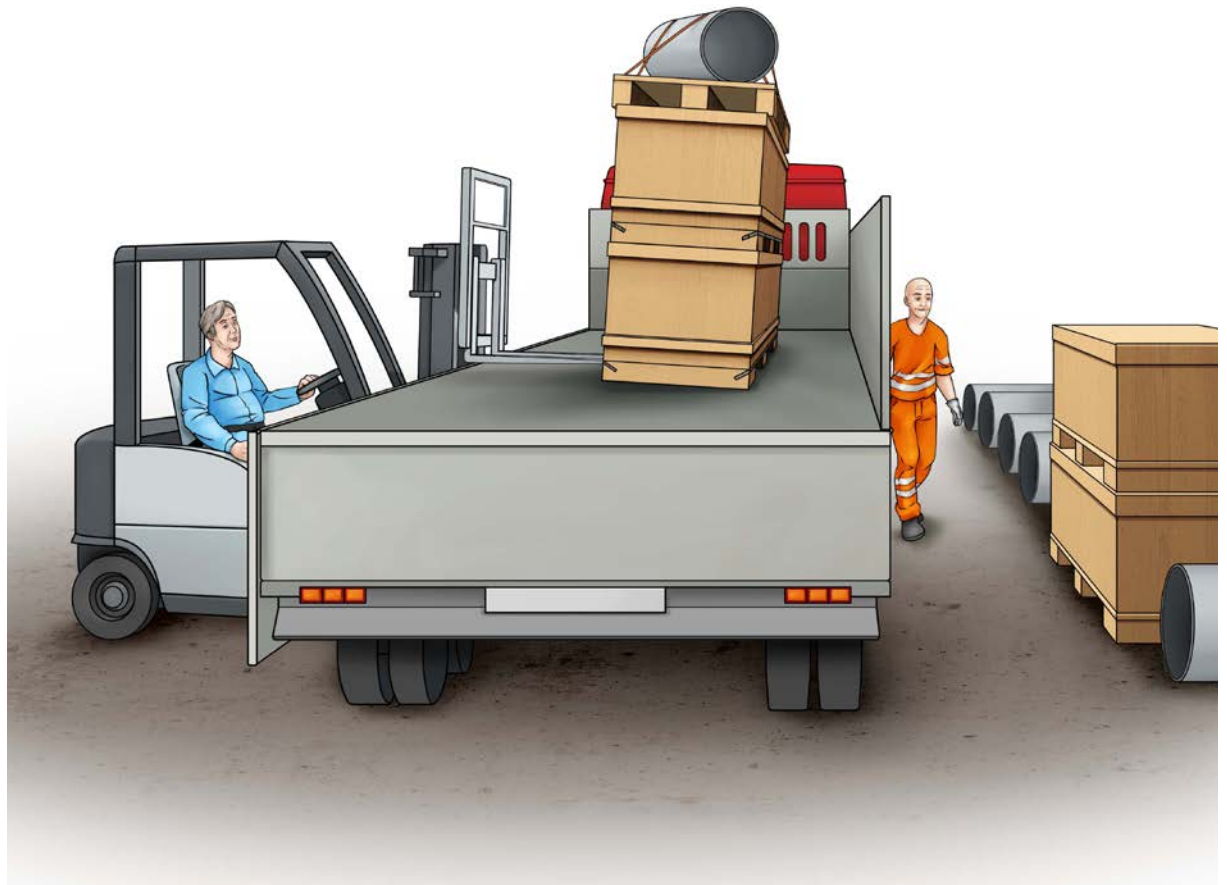


- Sandro M., 52 anni
- Autista
- Impiegato come autista nella stessa azienda da 15 anni
- Ha due figli grandi
- È diventato nonno per la prima volta poche settimane fa

# Antefatto

Il carrellista deve scaricare la merce da un camion ma non riesce a infilare completamente le forche sotto l'ultima catasta.

Per poter avvicinare la catasta, il carrellista infila la punta delle forche per 20 cm circa sotto il pallet e poi solleva le forche.



# Cosa succede?

I movimenti delle forche fanno scivolare il pallet che non era fissato alle casse da trasporto su cui era appoggiato.

Il pallet, senza alcun aggancio, cade oltre la sponda del camion. L'autista si trova proprio lì dietro, in una posizione non visibile per il carrellista.

Sandro M. riceve un colpo violento alla testa.



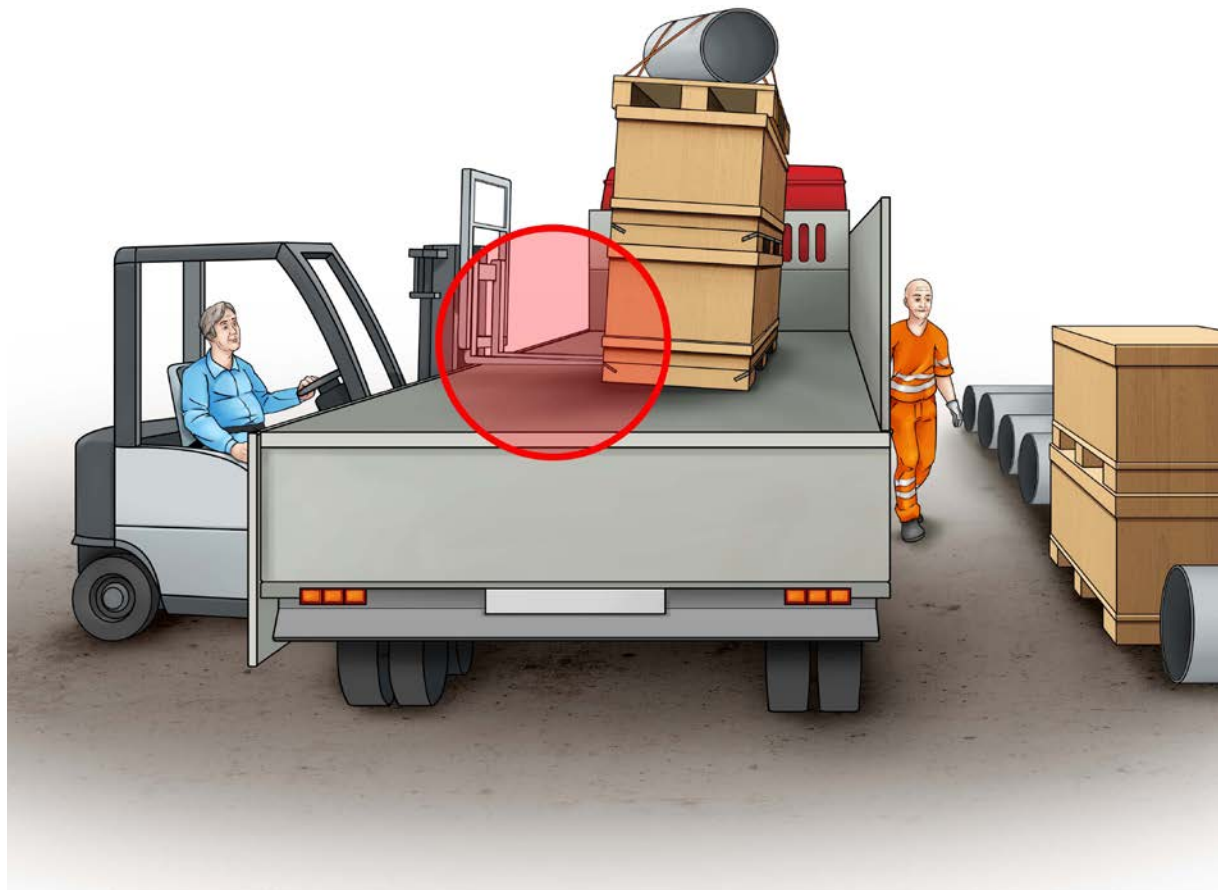
# Conseguenze

- Non c'è più nulla da fare e Sandro M. muore sul colpo.
- Il carrellista si rimprovera dell'accaduto, subisce un forte choc e deve ricorrere all'aiuto di uno psicoterapeuta.
- Viene svolta un'indagine il cui scopo è accertare se il datore di lavoro è responsabile dell'infortunio.

# Indagine sull'infortunio condotta dalla Suva

# Perché è successo?

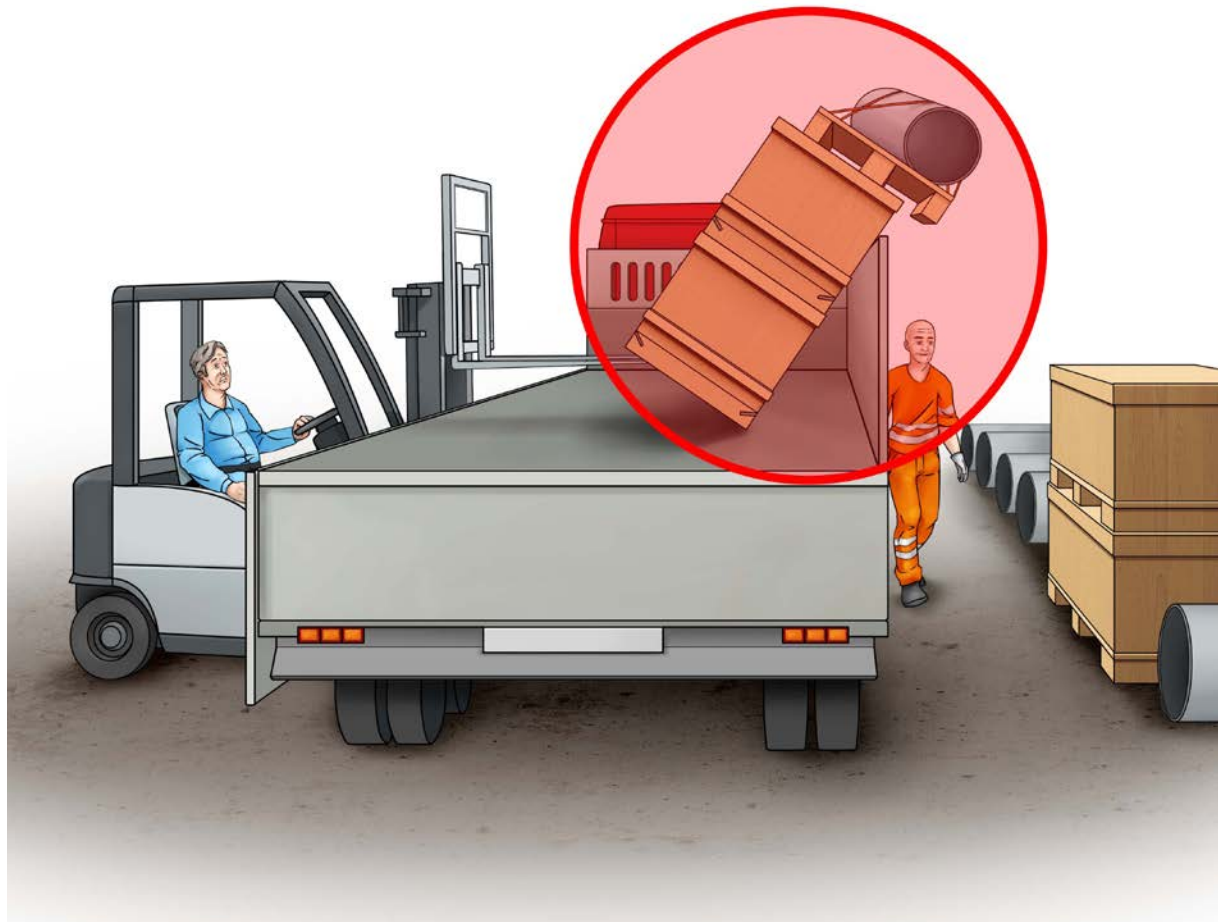
1. La catasta è troppo lontana dal bordo del pianale di carico per poterla afferrare correttamente. Il carrellista vuole spostare la catasta verso il bordo di carico anteriore. Nel tentativo solleva le forche e questo fa sbilanciare la catasta.





# Perché è successo?

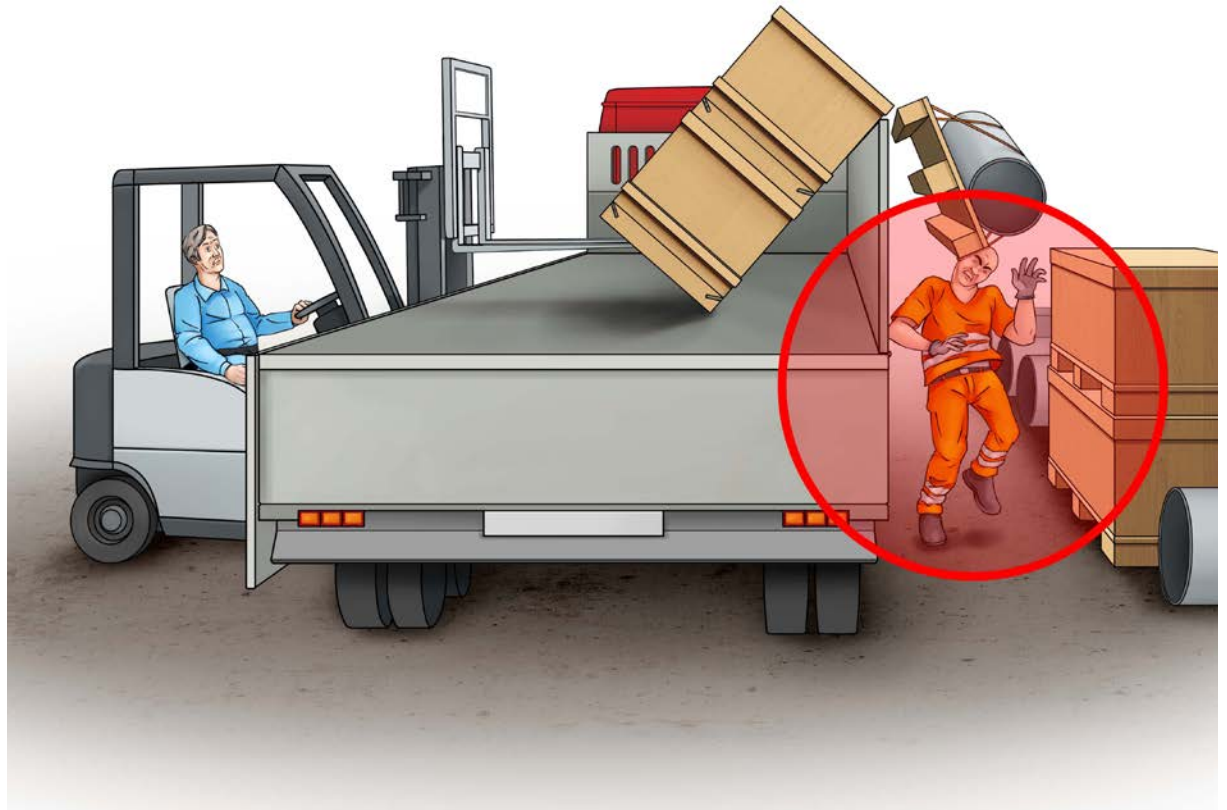
2. Il pallet (con sopra una tubatura metallica) pesa circa 200 kg ed è appoggiato senza alcun aggancio o imbracatura su due casse da trasporto. Proprio per questo scivola e cade oltre la sponda laterale del camion.



# Perché è successo?

3. L'autista si trova proprio dietro la sponda del camion, nel punto in cui cade la merce, e il carrellista non lo vede.

Il carrellista e Sandro M. non si erano accordati prima su come scaricare la merce.

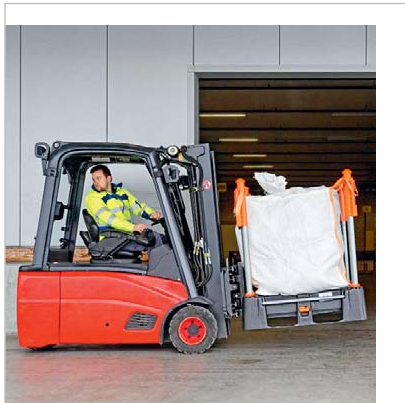


# Riepilogo cause dell'infortunio

- La catasta non può essere sollevata in pieno appoggio sul tallone delle forche.
- Il carrellista solleva la catasta lateralmente, questa si sbilancia e si ribalta.
- Il pallet (200 kg) è appoggiato senza alcun aggancio o imbracatura su due casse.
- Sandro M. si trova nella zona di caduta dietro la sponda del camion e non viene notato dal carrellista.

# Regole vitali

# Regole vitali: STOP in caso di pericolo!



Nove regole vitali  
per l'utilizzo di carrelli  
elevatori

**suva**pro  
sicurezza sul lavoro

Pieghevole [84067.i](#)  
per i dipendenti



Impartire ogni  
regola singolarmente  
direttamente sul  
luogo di lavoro.

Nove regole vitali  
per l'utilizzo di carrelli elevatori  
Vademecum

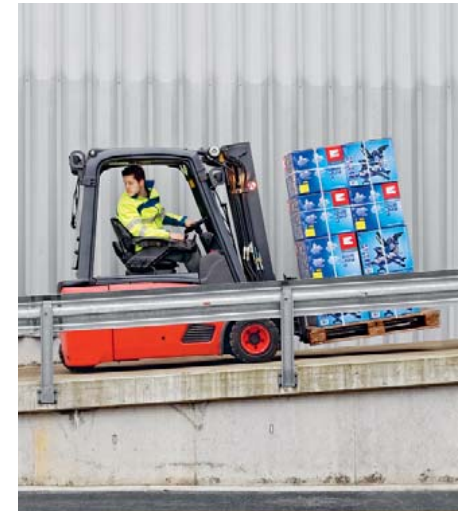
**suva**pro  
sicurezza sul lavoro

Vademecum [88830.i](#)  
per i superiori

# Nove regole vitali per l'utilizzo di carrelli elevatori

1. Guidare solo se in possesso di un permesso di condurre.
  2. Utilizzare i carrelli elevatori conformemente alle istruzioni. (Agganciare correttamente i carichi)
  3. Guidare con prudenza.
  4. Utilizzare vie di circolazione sicure.
  5. Mettere in sicurezza il carico.
  6. Stoccare in sicurezza il carico.
  7. Controllare il carrello elevatore.
  8. Non improvvisare.
  9. Utilizzare i dispositivi di protezione individuale.
- Le regole rilevanti per il caso in questione sono in rosso.

2. Utilizziamo i carrelli elevatori conformemente alle istruzioni.



**Lavoratore:** applico in maniera coerente quello che ho imparato durante la formazione di carrellista.

**Superiore:** verifico se i carrelli elevatori vengono utilizzati conformemente alle istruzioni. Non tollero le imprudenze.

# Si applica la tolleranza zero

In caso di mancato rispetto di una regola bisogna dire **STOP**, sospendere i lavori, eliminare il pericolo e solo dopo riprendere i lavori.

I **datori di lavoro** e i **superiori** sono tenuti a **istruire** i dipendenti sulle prescrizioni di sicurezza, a farle **rispettare** e a **vigilare** sul loro rispetto.

Come si presenta la situazione nella vostra azienda?

# Appendice

## Informazioni per i relatori



# Informazioni sull'argomento

- Nove regole vitali per l'utilizzo di carrelli elevatori, pieghevole, [codice Suva 84067.i](#)
- Nove regole vitali per l'utilizzo di carrelli elevatori, vademecum, [codice Suva 88830.i](#)
- Sette regole vitali per gli autotrasportatori, pieghevole, [codice Suva 84056.i](#)
- Sette regole vitali per gli autotrasportatori, vademecum, [codice Suva 88827.i](#)
- Caricare nel modo giusto, ancorare correttamente. Opuscolo, disponibile presso ASTAG [www.astag.ch](http://www.astag.ch) e Les Routiers Suisses [www.routiers.ch](http://www.routiers.ch)

# Fondamenti di legge e norme

- Informazione e istruzione dei lavoratori:

[art. 6 cpv. 1 OPI](#)

[art. 6 cpv. 3 OPI](#)

[art. 8 cpv. 1 OPI](#)

- Obblighi del lavoratore:

[art. 11 cpv. 1 OPI](#)

- Trasporto e deposito:

[art. 41 OPI](#)

# Per saperne di più

Ambiti di prevenzione

Regole vitali

Altri esempi di infortunio

Suva  
Sicurezza sul lavoro  
Casella postale, 6002 Lucerna

Informazioni: tel. 041 419 58 51

Edizione: maggio 2015

