



Statistique de l'assurance militaire 2008

suvaCare

Prestations et réadaptation

Statistique de l'assurance militaire 2008

Suva
Case postale
6002 Lucerne

Suva
Assurance militaire
Case postale 8715, 3001 Berne

Commandes et renseignements:

Téléphone 031 387 35 51
e-mail anita.schmid@suva.ch
Internet www.suva.ch/waswo-f

Informations complémentaires concernant l'assurance militaire:
www.suva.ch/assurance-militaire

Statistique de l'assurance militaire 2008

Référence: 4514.f(08)

Table des matières

1	Introduction	5
2	Objet de l'assurance militaire	6
3	Effectif assuré	7
4	Cas et coûts	8
5	Mesures de réadaptation	11
6	Rentes	12
7	Prévention	15
	Abréviations et signes conventionnels	18
	Annexe 1: Effectif assuré	
1.1	Effectif assuré 1976 à 2007	20
1.2	Effectif assuré par catégorie d'assurés	21
	Annexe 2: Nombre et coûts des cas	
2.1	Nombre et coûts des cas de 1976 à 2007	24
2.2	Nombre et coûts des cas par catégorie d'assurés	25
2.3	Nombre des cas	26
2.4	Coûts et recettes de recours	29
2.5	Développement des coûts	32
2.6	Coûts selon le genre de prestation	34
2.7	Répartition des coûts	35
	Annexe 3: Rentes	
3.1	Nouvelles rentes fixées selon le genre de rentes	38
3.2	Rentes courantes et coûts des rentes selon le genre de rentes	38
3.3	Nouvelles rentes d'invalidité fixées selon le degré d'invalidité et l'âge	39
3.4	Rentes d'invalidité en cours selon la catégorie d'assurés et l'âge	39
3.5	Nouvelles rentes pour atteinte à l'intégrité fixées selon le degré de l'atteinte à l'intégrité et l'âge	40
3.6	Rentes pour atteinte à l'intégrité en cours selon la catégorie d'assurés et l'âge	40
3.7	Nouvelles rentes de survivants fixées selon la catégorie d'assurés et l'âge des bénéficiaires de rentes	41
3.8	Rentes de survivants en cours selon la catégorie d'assurés et l'âge des bénéficiaires de rentes	41
3.9	Réductions de rentes pour cause de surassurance	42
	Annexe 4: Prévention	
4.1	Nombre et coûts des cas de maladies selon le groupe de diagnostic	44
4.2	Nombre et coûts des cas d'accidents selon le genre de blessure	45
4.3	Nombre et coûts des cas d'accidents selon la cause de l'accident	46
	Annexe 5: Cas de décès et intoxications par absorption d'huile	
5.1	Cas de décès chez les membres du service de milice	48
5.2	Cas de décès chez les assurés à titre professionnel	48
5.3	Cas et coûts en cours des intoxications par absorption d'huile en 1940	48

1 Introduction

L'assurance militaire est une branche de la sécurité sociale suisse. Les tâches et les prestations de l'assurance militaire, dont le principe est inscrit pour la première fois dans la Constitution fédérale en 1874, sont aujourd'hui définies dans la loi fédérale sur l'assurance militaire (LAM) et dans son ordonnance d'exécution (OAM). Depuis le 1^{er} juillet 2005, la Suva gère l'assurance militaire sur mandat de la Confédération avec une comptabilité distincte.

En raison de son statut de branche autonome du système des assurances sociales suisses, les résultats de l'assurance militaire sont d'intérêt public. La présente publication donne un aperçu complet de l'effectif, des cas et des coûts de l'assurance militaire. Les chiffres publiés se fondent dans une large mesure sur le système d'information de l'assurance militaire (ISM II). Le commentaire succinct des principaux résultats et l'évolution des cinq dernières années exposés en première partie visent à faciliter la compréhension des tableaux d'analyses présentés en seconde partie avec quatre blocs thématiques.

L'évolution et la structure de l'effectif assuré sont brièvement présentées en introduction. Les tableaux 2.1 à 2.7 fournissent les principaux résultats de l'exploitation de l'assurance. Les cas et les coûts sont généralement présentés selon la catégorie des cas et des assurés. Tous les schémas possibles ne sont pas proposés ici. Ainsi, par exemple, seuls les militaires de milice et les assurés à titre professionnel (y c. les militaires contractuels) figurent nommément dans les tableaux 2.3 et 2.4. Toutes les autres catégories d'assurés, vu leur petit nombre, sont regroupées sous une même rubrique dans ces tableaux. Nous mentionnerons encore pour l'exemple les tableaux 2.5 (évolution des coûts) et 2.7 (répartition des coûts) qui ne montrent que les montants totaux. Des répartitions plus détaillées peuvent être fournies sur demande.

Les chiffres concernant l'effectif rentes, le groupe le plus important en termes de coûts, apparaissent dans les tableaux 3.1 à 3.9. Dans les tableaux 4.1 à 4.3 figurent les nouveaux cas ordinaires enregistrés ainsi que les frais de traitement et les indemnités journalières en cours selon le diagnostic de maladie ou d'accident et selon les causes de l'accident. Ces chiffres peuvent fournir des sources d'information utiles pour la prévention.

2 Objet de l'assurance militaire

L'assurance militaire couvre toutes les personnes au service de la Confédération dans le cadre du maintien de la sécurité et de la paix. Font notamment partie de cette catégorie de personnes les militaires de milice, les membres de la protection civile et du service civil, mais également les participants à des actions de maintien de la paix de la Confédération et les membres du Corps suisse d'aide humanitaire (CSA) ainsi que les assurés à titre professionnel (militaires de carrière, militaires contractuels, instructeurs de la protection civile de la Confédération, personnel en uniforme de la sécurité militaire, etc.). Enfin, les militaires de carrière peuvent, lorsqu'ils prennent leur retraite, adhérer à l'assurance de base facultative de l'assurance militaire pour les affections résultant d'une maladie ou d'un accident.

L'assurance militaire prend en charge toutes les atteintes à la santé physique, mentale ou psychique survenant pendant les services et engagements susmentionnés, qu'elles aient pour origine un accident, une maladie, une tentative de suicide ou un suicide. Cette vaste couverture des risques distingue l'assurance militaire de façon déterminante des assurances selon la LAMal et la LAA qui, en cas d'atteinte à la santé, prennent en charge les coûts à certaines conditions seulement. L'assurance militaire fournit en outre des prestations pour des examens médicaux en vue de déterminer l'aptitude au service et à des fins préventives. Dans les tableaux et les commentaires, on distingue dans la suite entre les cas d'accidents et les cas de maladies. Les cas liés à des examens médicaux et des mesures préventives ainsi que les coûts qui en résultent sont intégrés dans les cas de maladies, les suicides et les tentatives de suicide dans les cas d'accidents.

Les types de prestations fournies par l'assurance militaire sont clairement définis dans la loi fédérale sur l'assurance militaire (LAM). Ces prestations peuvent être classées pour l'essentiel dans trois catégories: les frais de traitement, les prestations en espèces à court terme et les rentes. Les frais de traitement englobent les coûts des traitements

médicaux proprement dits, les frais occasionnés par les fournitures de moyens auxiliaires et les frais de sauvetage. Comme les coûts des traitements médicaux constituent la majeure partie de cette rubrique (cf. tableau 2.6), il ne sera plus question que de frais de traitement dans la suite. Les indemnités journalières représentent 90 % des prestations en espèces à court terme. Par conséquent, chaque fois que le terme d'indemnités journalières sera mentionné ci-après, il inclura toutes les prestations en espèces à court terme. La LAM définit enfin les critères pour l'octroi des rentes d'invalidité, de survivants et pour atteinte à l'intégrité. Sous le terme de prestations rentes de l'assurance militaire il faut comprendre la somme des rentes versées par mensualités. Les rentes de l'assurance militaire sont adaptées à l'évolution des salaires et des prix en même temps que les rentes de l'AVS et de l'AI.

3 Effectif assuré

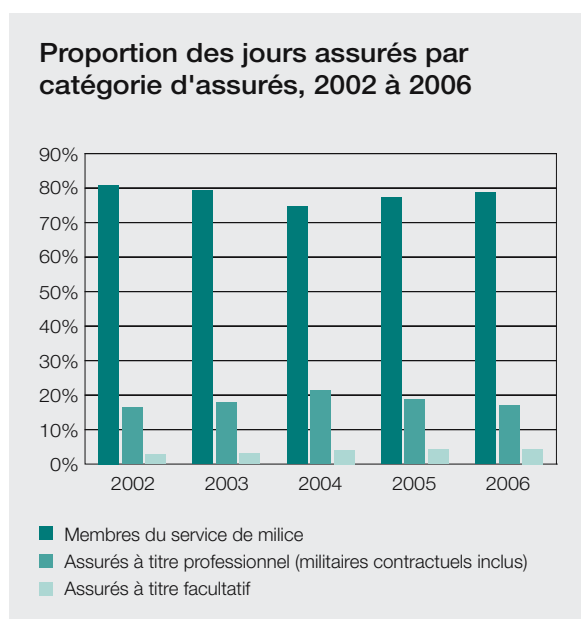
En 2006, les militaires de milice ont effectué environ 7 millions de jours de service pendant lesquels ils étaient assurés selon la LAM contre les atteintes à la santé (cf. tableau 1.2). Près de 90 % des jours de service ont été accomplis par des membres de l'armée, le reste se répartissant entre des engagements dans le cadre de la protection civile et du service civil ainsi que pour la promotion de la paix ou le CSA.

Dans l'année sous revue, l'assurance militaire a joué le rôle d'assurance maladie et accidents pour 4099 assurés à titre professionnel (y compris les militaires contractuels). Ce collectif n'est pas directement comparable avec les militaires de milice assurés, car les assurés à titre professionnel sont également couverts en dehors du service ou de leur horaire de travail. Le risque de maladie est par conséquent plus élevé dans cette catégorie d'assurés que chez les militaires de milice. Les quelque 1200 assurés à titre facultatif présentent un statut similaire.

Afin de pouvoir tirer un parallèle plausible en matière d'assurance militaire, du moins en termes quantitatifs, entre les collectifs des militaires de milice

d'une part et des assurés à titre professionnel et facultatif d'autre part, on a calculé pour ces derniers les jours couverts par l'assurance militaire. Pour ce faire, on a multiplié, sur la base des effectifs connus en fin d'année, par 365 le nombre moyen de personnes engagées durant l'exercice et l'année précédente afin d'obtenir le nombre de jours assurés durant une année d'enquête.

Les jours de service des militaires de milice représentaient encore environ 81 % du nombre total des jours assurés en 2002. Après avoir accusé un recul jusqu'en 2004, la part de cette catégorie d'assurés amorçe de nouveau une légère hausse et représente actuellement 79 % de l'effectif total (graphique 1). La nette diminution du nombre de jours de service des militaires de milice de l'armée enregistrée en 2004 est le résultat d'un revirement de tendance unique, car cette année-là une école de recrues normalement prévue n'a exceptionnellement pas eu lieu (ce qui représente environ 700 000 jours de service en moins). La dissolution et le transfert partiel du corps des gardes-fortification à la sécurité militaire a entraîné en 2005 une baisse de l'effectif des assurés à titre professionnel.

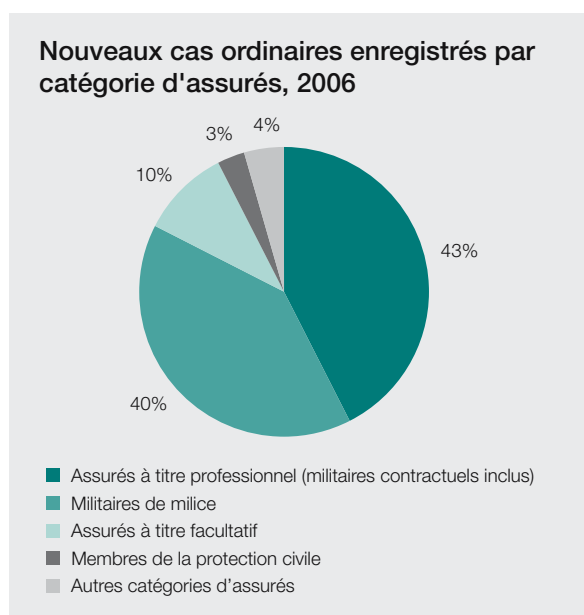


Graphique 1 : Près de 8,8 millions de jours ont été assurés en moyenne par année entre 2002 et 2006.

4 Cas et coûts

En 2007, 32 519 nouveaux cas ont été enregistrés (cf. tableau 2.2), dont 18 579 cas dits simples émanant de la catégorie des militaires de milice (armée, protection civile ou service civil) et qui n'ont pas nécessité un traitement médical après le service. Bien que ces cas constituent la majeure partie de l'ensemble des cas (environ 57 %), ils n'ont occasionné que 3 % du coût total des frais de traitement (7,1 millions de francs). Les cas simples ne peuvent, par définition, engendrer le versement d'une indemnité journalière ni l'octroi d'une rente. Pour cette raison, le nombre des cas simples n'est indiqué en annexe que dans les tableaux 2.2 et 2.3; en revanche les frais occasionnés par cette catégorie de cas sont toujours pris en considération, sauf dans les tableaux 2.7 et 4.1 à 4.3.

Environ 80 % des 13 940 nouveaux cas ordinaires enregistrés proviennent des assurés à titre professionnel ou des militaires de milice (graphique 2). Ils sont suivis par les assurés à titre facultatif et les membres de la protection civile avec respectivement 11 % et 4 % des nouveaux cas ordinaires enregistrés. Les 5 % des cas restants se répartissent entre toutes les autres catégories d'assurés.



Graphique 2: 80 % des quelque 14 000 nouveaux cas ordinaires enregistrés en 2007 ont été générés par des assurés à titre professionnel ou des militaires de milice.

De tous les nouveaux cas enregistrés découlant des assurés à titre professionnel et facultatif, pour lesquels l'assurance militaire remplace l'assurance-maladie, 80 % sont des cas de maladies. Tout autre est la situation des militaires de milice de l'armée et de la protection civile où les cas de maladies ne représentent que la moitié des cas enregistrés. Chez les personnes astreintes au service civil, la part correspondante était de 60 %.

Plus de 60 % des dépenses courantes d'un montant de quelque 205 millions de francs en 2007 ont été consacré aux prestations rentes (tableaux 2.2 et 2.4). En comparaison, les frais de traitement (25,2 %) et les indemnités journalières (13,6 %) constituent des rubriques dépenses moins importantes. La proportion élevée de prestations rentes (par rapport aux statistiques LAA, par exemple) s'explique par le fait que proportionnellement à l'actuel effectif, l'assurance militaire présente un grand nombre de rentes en cours. Comme une petite partie seulement des rentes de l'assurance militaire sont capitalisées, les mensualités de l'ensemble des rentes en cours apparaissent chaque année dans la statistique. Cela a pour conséquence (en raison notamment d'un effectif assuré en diminution) que les frais de traitement et les indemnités journalières pèsent moins lourd dans la balance des coûts.

Plus de 90 % de la totalité des prestations ont été dépensés pour des cas émanant des militaires de milice de l'armée et des assurés à titre professionnel. Dans les autres catégories, une charge importante est constituée notamment par les coûts occasionnés par les rentes versées à des membres de la protection civile et à d'anciens assurés de Jeunesse et Sport (J+S). Quant à la catégorie des assurés à titre facultatif, elle ne génère pas des dépenses de rentes proprement dites.

Évolution quantitative des cas

Comme illustré dans les tableaux sous 2.3 en annexe, on observe une baisse des chiffres au cours des dernières années dans pratiquement toutes les catégories. Seul le nombre des cas simples a augmenté en 2007. Le nombre des cas ordinaires reconnus a en effet diminué de 21,0 % durant la période de 2003 à 2007 pour s'établir à 12 222 unités.

L'analyse du nombre des cas relevant de la catégorie des militaires de milice de l'armée et de celle des assurés à titre professionnel montre une courbe décroissante comparable (-21,7 % et -29,7 % entre 2003 et 2007). Dans les autres catégories, le nombre croissant des assurés à titre facultatif contribue à l'augmentation générale des chiffres (+7,2 % depuis 2003).

En comparaison avec le nombre des cas reconnus, celui des cas entraînant le versement d'une indemnité journalière a reculé de manière un peu moins marquée avec une baisse de 17,5 % entre 2002 et 2006. Dans cette catégorie de cas, la baisse la plus significative a été observée dans la catégorie des militaires de milice de l'armée (-25,9 %).

Le nombre des cas de décès engageant la responsabilité de l'assurance militaire est constant depuis 2003 avec 37 cas en moyenne par an. Ce chiffre n'exprime cependant rien de particulier sur les cas de maladies et d'accidents dans le contexte

du collectif actuel des assurés. La plupart de ces cas concerne des militaires de milice de l'armée ou d'anciens assurés à titre professionnel décédés longtemps après la vie active ou après leur retraite d'une affection contractée en service ou durant la période assurée.

Pendant les cinq dernières années d'observation, la responsabilité de l'assurance militaire a été engagée en moyenne annuelle pour sept décès de militaires de milice survenus durant le service (tableau 5.1). Dans le collectif des assurés à titre professionnel (y c. les militaires contractuels), on a enregistré pour la même période cinq décès en moyenne par an (tableau 5.2). Alors que la plupart des décès survenus chez les militaires de milice étaient dus à un accident, la cause principale des décès enregistrés chez les assurés à titre professionnel était la maladie.

Évolution des coûts

En 2007, le coût total de l'ensemble des prestations de l'assurance militaire s'est élevé à 205 millions de francs environ, soit une diminution de 10,3 % (-23,5 millions de francs) par rapport à 2003. Cette évolution est imputable aux coûts des rentes en constante baisse depuis un certain temps en raison notamment de la structure d'âges des bénéficiaires (cf. point 6). Entre 2003 et 2007, ils ont diminué de 12,1 % pour s'établir à 125,5 millions de francs. La hausse des frais de traitement (+2,3 % à 51,6 millions de francs) durant la même période a été largement compensée par une baisse des indemnités journalières et des autres prestations en espèces à court terme (-20,9 % à 27,9 millions de francs). Le tableau 2.6 en annexe présente la répartition des frais de traitement selon divers groupes de fournisseurs de prestations et la subdivision des prestations en espèces et des rentes selon le genre de prestations.

L'évolution des coûts présentée dans le tableau 2.5 montre que les coûts les plus importants sont essentiellement générés par les anciens cas (de rentes). Les cas enregistrés durant les cinq dernières années d'observation ont occasionné moins d'un tiers des dépenses courantes en 2007. Plus de deux tiers des dépenses sont imputables à des cas enregistrés avant 2003. Les anciens cas ont même été responsables de 95 % des dépenses pour des prestations rentes.

Cas ordinaires reconnus selon la catégorie d'assurés, 2002 à 2006

Évolution annuelle en %



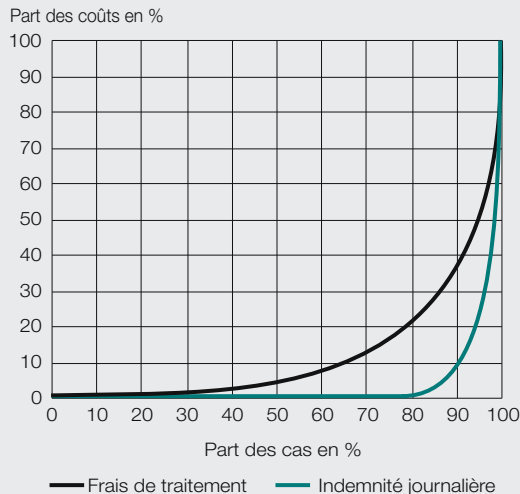
Graphique 3: Une école de recrues non accomplie est responsable du net recul du nombre des cas ordinaires reconnus chez les militaires de milice en 2004.

L'incidence marquée de la latence des coûts dans l'assurance militaire peut être démontrée à l'exemple des 92 membres de l'armée qui pendant un service actif en 1940 ont été intoxiqués au triorthokresylphosphate par l'absorption d'huile toxique de refroidissement pour fusils mitrailleurs confondue avec de l'huile d'arachide. En 2007, plus de 460 000 francs ont encore été dépensés pour 11 de ces cas (cf. tableau 5.3). Il s'agit avant tout de prestations sous forme de rentes d'invalidité et de survivants. Le montant total des dépenses occasionnées par ces cas d'intoxication par absorption d'huile s'est élevé depuis le début et jusqu'en 2007 à environ 45 millions de francs en valeur nominale. Si l'on tient compte du renchérissement, cette somme équivaldrait aujourd'hui à un montant de 89 millions de francs.

tiers des frais de traitement et de 90 % des indemnités journalières.

Au total, l'assurance militaire a dépensé jusqu'à fin 2007 un montant global de 59 millions de francs environ pour ces quelque 15 500 cas. En d'autres termes, elle a payé en moyenne pour chacun de ces cas durant les cinq premières années de développement plus de 3800 francs de prestations à court terme. Comme la répartition des coûts est très inégale dans l'assurance militaire, la valeur moyenne n'est guère significative. La part des cas les moins onéreux génère en effet un coût maximal de 450 francs seulement par unité.

Coûts à court terme vs nombre de cas: cas reconnus en 2002, état 2006



Graphique 4: La moitié des cas à faibles coûts de l'année 2003 n'a engendré jusqu'à fin 2007 que 5 % environ du montant total de 29 millions de francs pour des frais de traitement, et ceci sans même occasionner le versement d'une indemnité journalière.

Répartition des frais de traitement et des indemnités journalières

Environ 15 500 cas ordinaires ont été enregistrés et reconnus en 2003. Parmi ces cas, quelque 14 900 ont entraîné des frais de traitement jusqu'à fin 2007, dont plus de 3200 ont en plus nécessité le versement d'indemnités journalières (cf. tableau 2.7). Comme on le voit sur le graphique 4, 80 % des cas n'absorbent que 20 % environ des frais de traitement et n'occasionnent pratiquement pas d'indemnités journalières. En revanche 10 % des cas les plus onéreux sont responsables de deux

5 Mesures de réadaptation

Conformément à l'art. 33 LAM, «les assurés invalides ou menacés d'une invalidité [...] ont droit, pour autant qu'elles soient nécessaires et appropriées, aux mesures de réadaptation susceptibles de sauvegarder ou d'améliorer leur capacité de gain restante [...] ou leur intégration sociale».

Concrètement, l'assurance militaire prend en charge, dans des cas appropriés, en lieu et place de l'AI, les frais de la réadaptation sociale et professionnelle. Elle peut en outre compenser la perte de gain provisoire qui en résulte par le versement d'indemnités journalières ou par des prestations rentes pour une durée limitée (rentes de reclassement).

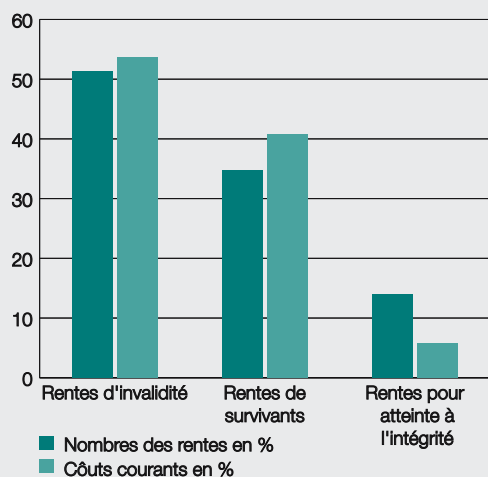
De 2003 à 2007, l'assurance militaire a dépensé en moyenne annuelle près de 5 millions de francs pour des mesures de réadaptation, ce qui équivaut à plus de 2 % de l'ensemble des prestations d'assurance.

6 Rentes

Les trois principaux types de rentes définis dans la LAM sont les rentes d'invalidité, les rentes pour atteinte à l'intégrité et les rentes de survivants. Le graphique 5 montre, pour l'année 2007, la répartition des rentes et des dépenses courantes selon le type de rente. Sur un total de 5189 rentes en cours, 52 % environ sont des rentes d'invalidité et 34 % des rentes de survivants. Les 14 % restants sont des rentes pour atteinte à l'intégrité et quelques autres prestations assimilées à des rentes (cf. également tableau 3.2).

Les rentes de l'assurance militaire sont coordonnées avec les rentes des autres assurances sociales (AVS, AI, AA). Chaque année, l'assurance militaire procède en effet à la réduction d'environ 700 rentes en cours pour cause de surindemnisation. Il en est résulté en 2007 une économie globale de plus de 10 millions de francs (tableau 3.9).

Rentes en cours et coûts selon le type de rente, 2006

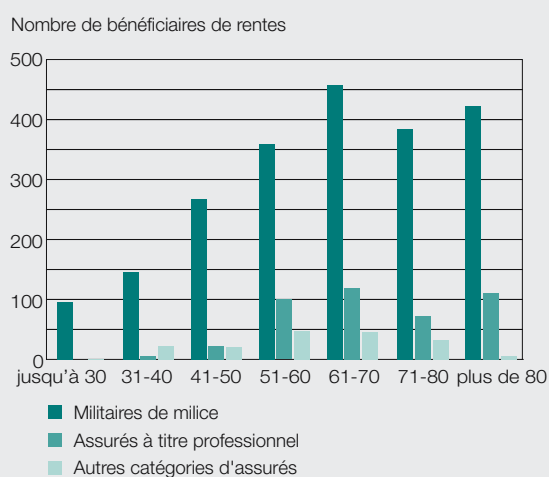


Graphique 5: Les rentes pour atteinte à l'intégrité et d'autres prestations apparentées aux rentes représentent environ 14 % des cas de rentes en cours. Ces catégories de rentes ne pèsent en outre pas de manière excessive sur les coûts.

Effectif des bénéficiaires de rentes d'invalidité

Les rentes d'invalidité constituent, avec 67,6 millions de francs, le plus important facteur de coûts (54 % des coûts de rentes ou 33 % de l'ensemble des prestations d'assurance), quand bien même

Bénéficiaires de rentes d'invalidité selon la classe d'âge et la catégorie d'assurés, 2006



Graphique 6: 60 % des bénéficiaires de rentes ont plus de 60 ans.

leur coût a diminué de 12 % (9,2 millions de francs) depuis 2003. La diminution du nombre des rentes d'invalidité en cours et des coûts qui en découlent est due essentiellement à la structure de l'effectif (cf. graphique 6). En effet, 37 % des bénéficiaires de rentes d'invalidité ont plus de 70 ans, dont quelque 19 % ont même plus de 80 ans. Près de 80 % de ces rentiers sont des militaires de milice de l'armée qui ont été mis au bénéfice d'une rente en raison d'une affection contractée pendant la vie active ou un service militaire effectué notamment dans les années 50 et 60. Le nombre de cas de décès parmi les bénéficiaires de rentes d'invalidité est par conséquent nettement supérieur au nombre de nouvelles rentes d'invalidité allouées. Selon toutes prévisions, cette évolution se poursuivra de la même façon dans les années à venir.

Fixations de nouvelles rentes d'invalidité

De 2003 à 2007, l'assurance militaire a alloué au total 366 nouvelles rentes d'invalidité (cf. tableau 3.3) parmi lesquelles 30 % environ concernent des militaires de milice de l'armée âgés de moins de trente ans, avec un taux d'invalidité moyen de 76 %. Ce taux est relativement élevé en comparaison avec le taux d'invalidité moyen de l'ensemble des nouvelles rentes d'invalidité fixées (57 %). Il est dû avant tout à la part importante de rentes avec un taux d'invalidité supérieur à 90 % dans cette tranche d'âge.

S'il peut être admis que le service au cours duquel les bénéficiaires de rentes de moins de 30 ans ont contracté une affection entraînant le versement d'une rente est assez récent, tel n'est pas le cas des militaires de milice de l'armée de plus de 50 ans au bénéfice d'une nouvelle rente. Une maladie ou un accident survenu durant un service accompli par le passé peut aboutir au versement d'une (nouvelle) rente plusieurs années encore après ledit service.

Dans la catégorie des assurés à titre professionnel, la plus grande partie des rentes a été allouée à des militaires professionnels âgés de 51 à 60 ans. La structure d'âges des nouveaux bénéficiaires de rentes dans la catégorie des assurés à titre professionnel n'est pas la même que celle des militaires de milice de l'armée. Cela s'explique notamment par une structure d'âges très différente de la population à risque dans ces deux catégories d'assurés.

Rentes pour atteinte à l'intégrité

Une rente pour atteinte à l'intégrité est allouée si l'assuré souffre d'une atteinte notable et durable à son intégrité physique, mentale ou psychique. Le montant de la rente annuelle est fixé en pour-cent du montant annuel qui sert de base au calcul des rentes (depuis le 1^{er} janvier 2006: 20 000 francs), compte tenu de la gravité de l'atteinte à l'intégrité et en fonction du taux de responsabilité de la Confédération. Ces rentes octroyées en principe pour une durée indéterminée sont en règle générale capitalisées et rachetées. La raison pour laquelle le nombre des rentes en cours (606) est malgré tout presque huit fois supérieur au nombre de nouvelles rentes (77 en 2007) réside dans le fait que parmi les rentes en cours, 440 environ ont été allouées selon l'ancien droit garantissant la pro-

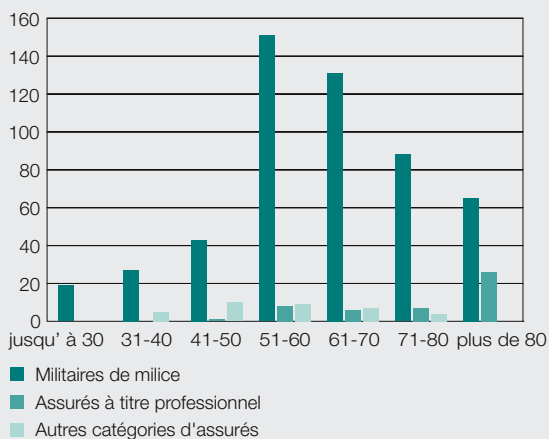
tection des acquis et dont le rachat ne serait pas profitable aux bénéficiaires.

L'assurance militaire a dépensé près de 6 millions de francs pour financer les rentes pour atteinte à l'intégrité ou leur rachat, ce qui ne représente que 5 % du coût des rentes en cours. Le graphique 7 illustre, pour l'année 2007, la répartition des rentes pour atteinte à l'intégrité en cours selon la tranche d'âge et la catégorie d'assurés.

Le tableau 3.5 en annexe renseigne sur les nouvelles rentes pour atteinte à l'intégrité fixées durant les années 2003 à 2007 selon la gravité de l'atteinte à l'intégrité et l'âge des bénéficiaires. Le taux moyen de l'atteinte à l'intégrité des nouvelles rentes est de 7 %, avec très peu de variations dans les différentes classes d'âge.

Bénéficiaires de rentes pour atteinte à l'intégrité selon la classe d'âge et la catégorie d'assurés, 2006

Nombre de bénéficiaires de rentes



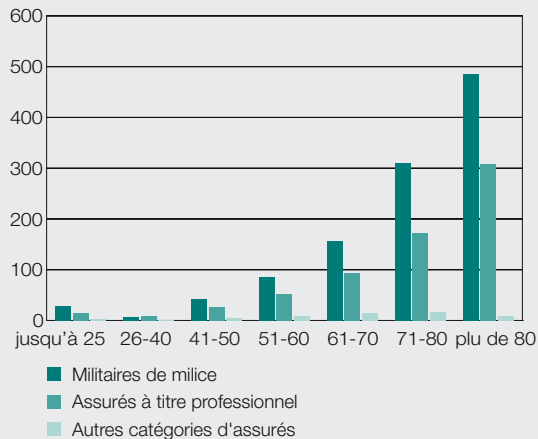
Graphique 7: La plupart des rentes pour atteinte à l'intégrité accordées à des bénéficiaires de plus de 50 ans sont allouées selon l'ancien droit (LAM49) garantissant la protection des acquis. Un rachat ne serait pas profitable aux assurés.

Effectif des bénéficiaires de rentes de survivants

En 2007, l'assurance militaire a déboursé plus de 51 millions de francs environ pour des rentes de survivants, ce qui équivaut à 41 % des coûts de rentes ou 25 % de l'ensemble des prestations d'assurance. La diminution du coût des rentes de survivants depuis 2003 (-9,5 % ou -5,4 millions de francs) est comparable à l'évolution du coût des rentes d'invalidité. La raison de cette baisse réside là aussi dans la structure d'âges des bénéficiaires de rentes (graphique 8) dont plus de 70 % (pour la plupart des femmes) ont plus de 70 ans.

Bénéficiaires de rentes de survivants selon la classe d'âge et la catégorie d'assurés, 2006

Nombre de bénéficiaires de rentes



Graphique 8: Les bénéficiaires de moins de 26 ans sont presque exclusivement des orphelins dont la rente est supprimée lorsque l'assuré a atteint l'âge de 18 ans révolus, voire de 25 ans révolus au plus si l'assuré effectue une formation de longue durée.

Les bénéficiaires de moins de 26 ans sont surtout des orphelins dont le droit à la rente s'éteint au plus tard à l'âge de 25 ans révolus. Dans la mesure où le nombre de nouvelles rentes de survivants devrait continuer à être inférieur aux rentes arrivées à terme, on peut compter avec une diminution progressive de l'effectif.

Droit aux rentes de survivants

Au cours des cinq dernières années, l'assurance militaire a fixé 195 nouvelles rentes de survivants (tableau 3.7). Les personnes décédées étaient dans 56 % des cas des militaires de milice de l'armée et dans 39 % des cas des assurés à titre professionnel. Plus de deux tiers des nouveaux bénéficiaires de rentes étaient âgés de plus de 60 ans au moment de la fixation de la rente. Cette structure d'âges ne surprend guère si l'on considère que la majeure partie des nouvelles rentes de survivants a été allouée après le décès des assurés ayant bénéficié d'une rente d'invalidité de l'assurance militaire. Le nombre de décès survenus pendant la vie active, à l'égard desquels la responsabilité de l'assurance militaire était engagée, est par conséquent nettement inférieur au nombre de nouvelles rentes de survivants allouées (cf. tableaux 3.1, 5.1 et 5.2).

Les proches du défunt ont droit à une rente de survivants lorsque l'assuré est décédé d'une affection contractée pendant le service. Si le décès ne

résulte pas de l'affection assurée, l'assurance militaire peut allouer une rente dite de réversion aux survivants de l'assuré qui touchait au moment de son décès une rente d'invalidité d'un minimum de 40 % depuis cinq ans si, en raison de l'invalidité de l'assuré, les autres prestations de prévoyance ordinaires faisaient défaut ou étaient diminuées de façon notable. Durant les années 2003 à 2007, plus de 40 % des nouvelles rentes de survivants octroyées étaient des rentes de réversion. Ce type particulier de rentes allouées aux survivants explique entre autres pourquoi le nombre des rentes de survivants fixées au cours d'une année peut être nettement supérieur au nombre de décès reconnus durant la même année par l'assurance militaire (cf. tableau 2.3). Une rente de réversion n'est accordée que dans le cas où le décès ne résulte pas d'une affection assurée par l'assurance militaire.

7 Prévention

Les tâches de prévention de l'assurance militaire sont définies aux art. 62 et 63 LAM. Elles impliquent l'obligation de verser des prestations pour des examens médicaux et des mesures préventives ainsi que l'incitation à collaborer avec des organes de l'armée et de la protection civile chargés de la prévention des affections. L'assurance militaire participe en outre aux dépenses résultant des campagnes d'information générale menées par d'autres organes de prévention.

Examens médicaux et mesures préventives

En vertu de l'art. 63 LAM, l'assurance militaire peut, dans la mesure où l'état de santé d'un conscrit semble le justifier, prendre en charge les coûts des examens médicaux effectués avant le recrutement. Elle peut également couvrir les frais des examens médicaux en vue de déterminer l'aptitude au service d'autres catégories d'assurés. Les tâches de prévention de l'assurance militaire comprennent également la fourniture de supports plantaires et de protections auditives, les réfractométries (mesures de l'acuité visuelle) et les vaccinations (cf. graphique 9). Font en outre partie des mesures de prévention et de promotion de la

santé, la mise à disposition de conseils et d'informations sur la tenue corporelle ménageant le dos (p. ex. techniques correctes pour soulever et porter des charges). Des cours pour un meilleur maintien du dos financés par l'assurance militaire sont dispensés aux recrues depuis 2007 sur plusieurs places d'armes.

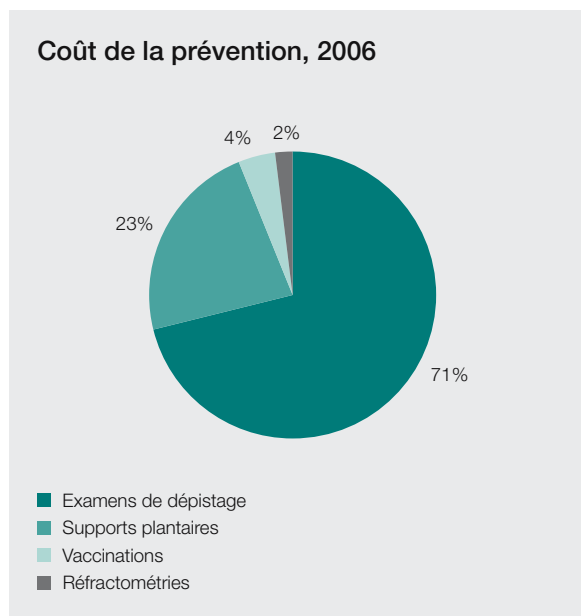
En 2007, l'assurance militaire a participé aux frais de prévention à hauteur de 1,62 million de francs dont près d'un million a été imputé aux cas ordinaires ou simples en tant que frais de traitement, raison pour laquelle ce montant est pris en considération dans toutes les évaluations afférentes de la présente publication. Les autres dépenses ont été réglées sous forme de factures dites collectives, notamment pour des dépistages effectués dans les centres de recrutement. Ces derniers coûts, non assimilés à des cas d'assurance, n'apparaissent pas dans la présente publication.

Statistiques relatives à la prévention des maladies et des accidents

L'assurance militaire appuie et soutient les organes de l'armée et de la protection civile chargés de la prévention des maladies et des accidents, notamment en leur procurant des données relevant de ce domaine. C'est pourquoi tous les cas ordinaires sont codés selon la classification internationale des maladies (CIM-10). Ladite classification permet également de procéder à une codification centralisée des causes d'accidents sur la base des circonstances de l'accident enregistrées par les gestionnaires dans les différentes agences. Les évaluations de ces variables statistiques sont illustrées à titre d'exemple par les tableaux 4.1 à 4.3 pour l'ensemble de l'effectif assuré. D'autres évaluations pour des catégories particulières d'assurés peuvent être effectuées sur demande.

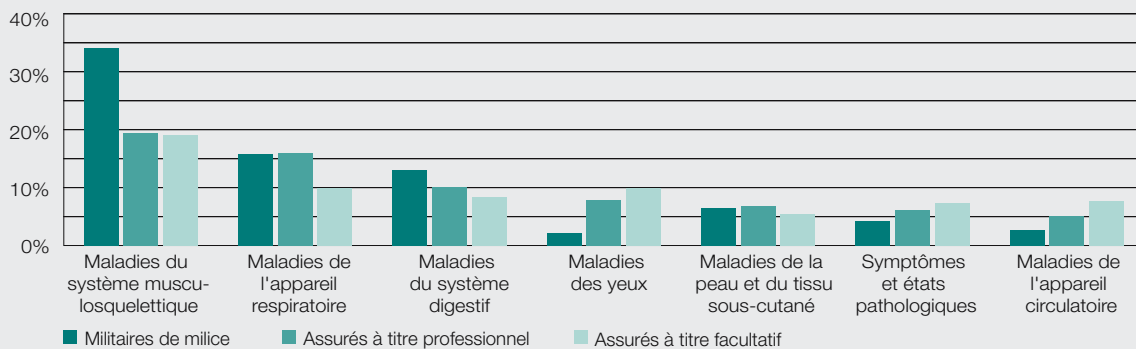
Diagnostics de maladies

Comme jusqu'à présent, les maladies du système musculosquelettique sont les plus fréquemment diagnostiquées et représentent une part de près de 25 % en moyenne (cf. tableau 4.1.1). La fré-



Graphique 9: En 2007, l'assurance militaire a dépensé 1,6 million de francs environ pour des examens médicaux et d'autres mesures préventives.

Cas de maladies selon catégorie d'assurés et groupe diagnostique ciblés, 2006



Graphique 10: Les assurés à titre professionnel, et plus particulièrement les assurés à titre facultatif, sont en moyenne nettement plus âgés que les militaires de milice. Par conséquent, les diagnostics étroitement liés à l'âge sont proportionnellement plus fréquents (p. ex. maladies des yeux).

quence la plus élevée (38 % des cas en 2007) a été enregistrée chez les militaires de milice de l'armée (graphique 10). La répartition variable des diagnostics au sein des différentes catégories d'assurés provient essentiellement du fait que les assurés à titre professionnel et facultatif sont assurés en permanence contre la maladie auprès de l'assurance militaire, alors que les militaires de milice ne le sont que pendant la durée du service. Les autres catégories d'assurés n'apparaissent pas dans le graphique 10, car elles ne génèrent ensemble que quelque 9 % des cas ordinaires de maladies.

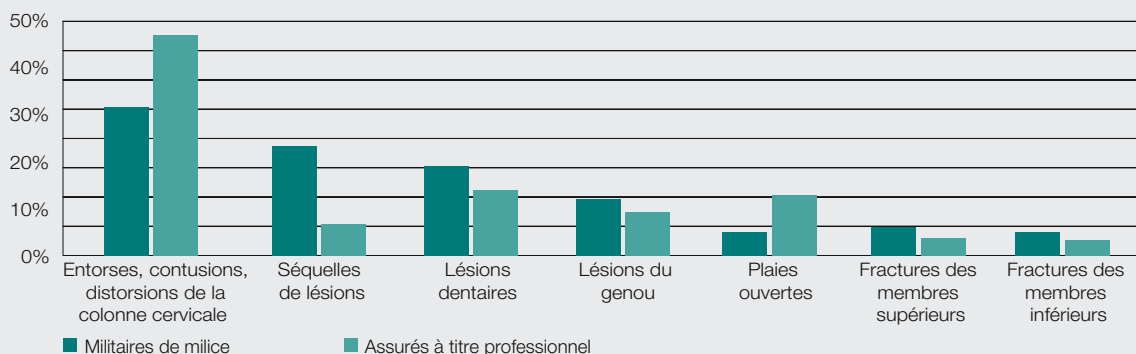
Le tableau 4.1.2 présente les frais de traitement et les indemnités journalières selon le groupe diagnostique de maladie. Pour calculer le coût par cas, on ne peut pas mettre directement en relation les cas et les dépenses courantes, car les coûts sur une année donnée contiennent toujours aussi des frais résultant de cas des années précédentes. Il est néanmoins possible d'identifier des groupes de cas particulièrement onéreux (p. ex. tumeurs mal-

ignes et bénignes, troubles psychiques et du comportement) et d'autres moins coûteux (p. ex. maladies du système digestif et de la peau).

Atteintes corporelles dues à un accident

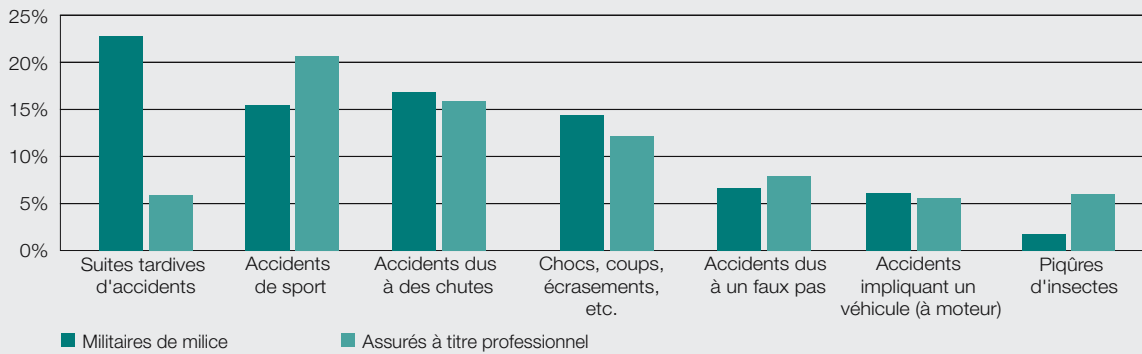
Le graphique 11 montre les sept atteintes corporelles les plus fréquentes dont les militaires de milice de l'armée et les assurés professionnels (y c. les militaires contractuels) ont été victimes en 2007. Là aussi, la durée différente de la couverture d'assurance entraîne des répartitions variables. La proportion de séquelles d'atteintes corporelles supérieure à 15 % chez les militaires de milice est frappante. Il s'agit d'affections (p. ex. arthroses) qui peuvent se manifester suite à une atteinte corporelle due à un accident survenu en service. Comme on peut le voir sur les tableaux 4.2.1 et 4.2.2, la répartition des cas et des coûts selon les groupes diagnostiques est demeurée relativement stable de 2003 à 2007. Les fluctuations sont restées limitées dans une plage correspondant aux

Cas d'accidents selon catégorie d'assurés et type de blessure ciblés, 2006



Graphique 11: L'une des sept atteintes corporelles les plus fréquentes dues à un accident est diagnostiquée dans 80 % des cas.

Cas d'accidents selon catégorie d'assurés et cause d'accidents ciblées, 2006



Graphique 12: Les suites tardives d'accidents ne sont pas des causes d'accidents proprement dites, mais en raison de leur nombre et de leur coût élevés, elles présentent un intérêt tout particulier.

chiffres auxquels on peut s'attendre avec un nombre annuel de 3700 à 4500 cas.

Causes d'accidents

Au même titre que les séquelles d'atteintes corporelles dues à un accident, les suites tardives figurent dans les causes d'accidents, bien qu'elles n'en soient pas véritablement. Cette catégorie (la plus importante chez les militaires de milice) présente un intérêt particulier (graphique 12) en raison des coûts élevés (en absolu et par cas) qu'elle génère. Les groupes de causes les plus importants sont les accidents de sport et les accidents dus à des chutes.

Les accidents impliquant un véhicule (à moteur), soit quelque 7 % de tous les accidents, occasionnent des frais proportionnellement deux fois plus élevés (tableaux 4.3.1 et 4.3.2) et sont par conséquent très onéreux. Les séquelles aussi, comme indiqué ci-dessus, sont en règle générale plus coûteuses. La part des frais générés par les accidents de la catégorie «chocs, coups, écrasements, etc.» est en revanche nettement inférieure à la proportion correspondante de cas.

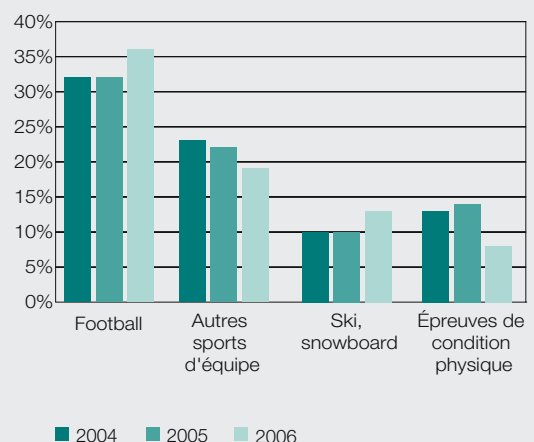
Accidents de sport

Les accidents de sport représentent depuis quelques années environ 20 % de l'ensemble des phénomènes accidentels. Ce pourcentage est légèrement inférieur chez les militaires de milice de l'armée (2007: 15,4 %) pour la raison, peut-être, que le temps libre des militaires de milice, contrairement aux assurés à titre professionnel, n'est que restrictivement couvert (congé) par l'assurance

militaire. Ainsi, comme on pouvait s'y attendre, la proportion des accidents de ski, avec 4,2 %, est nettement plus élevée chez les assurés à titre professionnel que chez les militaires de milice de l'armée (1,3 %).

Quelque 80 % des accidents de sport chez les militaires de milice de l'armée peuvent être répartis sur quatre groupes (graphique 13). Plus de la moitié des accidents de sport surviennent dans des sports d'équipe et plus de 10 % dans la pratique du ski et du snowboard en privé ou en service.

Accidents de sport chez les militaires de milice: proportion des types de sports les plus fréquents, 2004 à 2006



Graphique 13: Environ 15 % des accidents chez les militaires de milice sont des accidents de sport (2007: 417 cas), dont plus de 60 % surviennent dans le cadre d'un sport d'équipe.

Abréviations et signes conventionnels

Abréviations

AI	Assurance invalidité
AM	Assurance militaire
AVS	Assurance vieillesse et survivants
CIM-10	Classification statistique internationale des maladies et des problèmes de santé
CSA	Corps suisse d'aide humanitaire
DDPS	Département fédéral de la défense, de la protection de la population et des sports
ISM	Système d'information de l'assurance militaire
J+S	Jeunesse + Sport
LAA	Loi fédérale sur l'assurance-accidents (du 20.03.1981)
LAM	Loi fédérale sur l'assurance militaire (du 19.06.1992)
LAMal	Loi fédérale sur l'assurance-maladie (du 18.03.1994)
OAM	Ordonnance sur l'assurance militaire (du 10.11.1993)
RpAI	Rente pour atteinte à l'intégrité
Suva	Caisse nationale suisse d'assurance en cas d'accidents
Swisscoy	Compagnie suisse; promotion de la paix

Signes conventionnels

- Un trait à la place d'un chiffre équivaut à zéro (néant) ou signifie que les conditions requises pour une inscription ne sont pas remplies.
- 0 Zéro (ou 0,0 etc.) désigne une grandeur inférieure à la moitié de la plus petite décimale ou de la plus petite unité de valeur indiquée.

Les différences éventuelles entre les totaux et la somme des valeurs individuelles sont dues à des écarts d'arrondi.

Annexe 1: Effectif assuré

1.1	Effectif assuré 1976 à 2007	20
1.2	Effectif assuré par catégorie d'assurés	21

Effectif assuré (catégories principales)

Année	Jours de service		Assurés à titre professionnel ²
	Militaires de milice	Membres de la protection civile ¹	
1976	11 831 537	493 229	3 615
1977	12 055 625	535 391	3 604
1978	12 574 049	568 400	3 640
1979	12 487 247	623 888	3 643
1980	12 408 384	625 537	3 638
1981	12 696 323	669 728	3 594
1982	12 810 687	761 301	3 574
1983	13 000 502	748 800	3 626
1984	13 148 572	922 632	3 631
1985	13 091 683	978 000	3 631
1986	13 273 563	1 017 800	3 619
1987	13 050 268	964 919	3 609
1988	13 005 544	901 000	3 616
1989	12 682 509	1 045 000	3 619
1990	11 993 277	1 090 700	3 607
1991	11 248 475	1 016 800	3 616
1992	10 483 646	921 227	3 634
1993	10 026 496	779 442	3 647
1994	9 213 973	680 000	3 588
1995	7 162 508	687 222	3 579
1996	7 012 325	715 552	3 480
1997	6 724 836	641 000	3 653
1998	6 512 088	566 453	3 628
1999	6 528 828	530 280	3 687
2000	6 264 351	522 085	3 631
2001	6 425 701	547 765	3 592
2002	6 328 552	516 438	4 422
2003	6 511 142	484 444	4 706
2004 ³	5 261 990	269 705	4 609
2005	6 019 542	215 539	4 351
2006	6 310 537	269 581	3 900
2007	6 565 579	-	4 099

¹ Chiffres révisés pour les années 2005 et 2006

² Dès 2002, militaires contractuels inclus

³ En 2004, une école de recrues de moins a été accomplie à titre exceptionnel.

Effectif assuré

Catégorie d'assurés	2002	2003	2004	2005	2006	2007
Total des jours de service des miliciens	7 247 432	7 415 039	5 941 929	6 704 980	7 039 277	7 054 897
Militaires de milice	6 328 552	6 511 142	5 261 990	6 019 542	6 310 537	6 565 579
Membres de la protection civile ¹	516 438	484 444	269 705	215 539	269 581	–
Membres du service civil	282 070	299 031	316 809	332 345	338 098	356 653
Participants à des actions de maintien de la paix	92 000	93 773	63 692	103 000	87 056	106 430
Membres du CSA	28 372	26 649	29 733	34 554	34 005	26 235
Assurés à titre professionnel DDPS ²						
Assurés	4 422	4 706	4 609	4 351	3 900	4 099
Assurés à titre professionnel	3 512	3 483	3 564	3 311	2 985	2 987
Militaires contractuels	910	1 223	1 045	1 040	915	1 112
Jours assurés ³	1 462 555	1 665 860	1 699 988	1 635 200	1 505 808	1 459 818
Assurés facultatifs ²						
Assurés	731	824	948	1 021	1 117	1 192
Jours assurés ³	250 025	283 788	323 390	359 343	390 185	421 393
Total des jours assurés ³	8 960 012	9 364 687	7 965 307	8 699 523	8 935 270	–
Membres du service de milice	81%	79%	75%	77%	79%	–
Assurés à titre professionnel DDPS	16%	18%	21%	19%	17%	–
Assurés facultatifs	3%	3%	4%	4%	4%	–

¹ Chiffres révisés pour les années 2005 et 2006. Le nombre de jours de service effectués par les membres de la protection civile durant l'exercice écoulé sera connu après la clôture de rédaction seulement.

² Etat au 31 décembre de l'exercice

³ L'estimation du nombre de jours assurés se base sur la valeur moyenne de l'année présente et précédente, vu que le nombre de personnes est disponible avec l'état à la fin de l'année.

Annexe 2: Nombre et coûts des cas

2.1	Nombre et coûts des cas de 1976 à 2007	24
2.2	Nombre et coûts des cas par catégorie d'assurés	25
2.3	Nombre des cas de maladies et d'accidents	26
2.3.1	Nombre des cas de maladies	27
2.3.2	Nombre des cas d'accidents	28
2.4	Coûts et recettes de recours, tous les cas	29
2.4.1	Coûts et recettes de recours, cas de maladies	30
2.4.2	Coûts et recettes de recours, cas d'accident's	31
2.5	Développement des coûts	32
2.6	Coûts selon le genre de prestation	34
2.7	Répartition des coûts	35

Tableau 2.1

Nombre et coûts des cas

Année	Nouveaux cas enregistrés		Cas de rentes courants			Prestations d'assurance en 1000 CHF			
	Cas ordinaires	Cas simples ¹	Rentes d'invalidité	Rentes pour atteinte à l'intégrité	Rentes de survivants	Total	dont		
							frais de traitement	indemnité journalière ²	coûts des rentes
1976	31 923	–	6 217	495	2 961	158 045	26 500	32 274	99 271
1977	29 991	–	6 255	540	2 913	157 272	26 837	30 205	100 230
1978	29 450	–	6 220	583	2 879	156 280	25 789	29 966	100 526
1979	29 552	–	6 154	607	2 851	157 503	27 065	30 158	100 280
1980	29 344	–	6 163	654	2 795	164 708	26 000	30 500	108 208
1981	29 674	–	6 067	670	2 781	169 003	29 000	30 200	109 803
1982	29 971	–	5 990	696	2 735	183 218	30 300	31 427	121 490
1983	30 889	–	5 807	734	2 668	189 344	32 000	36 000	121 344
1984	30 573	–	5 602	781	2 661	206 080	37 513	35 473	133 095
1985	31 479	–	5 375	773	2 619	203 140	35 820	36 611	130 709
1986	31 650	–	5 262	747	2 564	212 571	39 800	36 537	136 234
1987	34 906	–	5 497	973	2 648	222 025	37 633	37 600	146 791
1988	33 686	–	5 186	859	2 610	218 329	44 374	38 400	135 554
1989	31 744	–	4 970	787	2 595	215 227	49 550	39 284	126 392
1990	31 422	–	4 815	773	2 537	226 465	52 000	40 294	134 171
1991	29 200	–	4 529	684	2 436	231 919	57 941	41 300	132 678
1992	29 929	–	4 567	755	2 456	245 320	55 533	44 500	145 287
1993	28 230	–	4 425	738	2 417	258 457	62 097	43 711	152 649
1994	22 772	–	4 330	731	2 468	243 986	51 589	42 149	150 249
1995	16 979	–	4 236	770	2 447	238 239	46 484	35 355	156 400
1996	16 327	–	4 121	764	2 403	234 775	44 178	35 969	154 628
1997	16 816	–	3 314	785	2 357	237 740	45 541	32 203	159 996
1998	16 622	–	3 250	720	2 337	232 216	44 000	31 000	157 215
1999	16 263	27 645	3 201	727	2 272	219 255	38 768	29 090	151 397
2000	16 509	27 444	3 131	734	2 224	218 138	41 758	28 503	147 878
2001	16 387	25 464	3 149	727	2 173	225 969	46 419	32 045	147 505
2002	17 185	26 373	3 104	735	2 108	232 659	48 574	36 266	147 818
2003	16 925	23 012	3 009	688	2 038	228 418	50 401	35 302	142 714
2004	15 805	18 610	2 932	663	1 981	215 109	49 614	30 151	135 344
2005	15 197	19 405	2 844	647	1 918	211 725	50 358	28 559	132 808
2006	15 019	17 825	2 739	607	1 847	206 386	49 295	29 534	127 558
2007	13 940	18 579	2 669	606	1 771	204 961	51 570	27 915	125 477

¹ Les cas simples apparaissent dès l'année 1999.² Autres prestations en espèces à court terme incluses

Nombre et coûts des cas 2007

Tous les cas

Catégorie d'assurés	Nouveaux cas enregistrés			Coûts courants en 1000 CHF			
	Total	dont		Total	dont		
		cas simples	cas ordinaires		frais de traitement	indemnité journalière ¹	coûts des rentes
Total	32 519	18 579	13 940	204 961	51 570	27 915	125 477
Militaires de milice	23 009	17 202	5 807	127 785	30 194	17 611	79 980
Membres de la protection civile	1 130	605	525	5 924	1 135	1 207	3 582
Membres du service civil	949	772	177	859	622	149	88
Assurés à titre professionnel ²	5 437	-	5 437	59 758	12 931	7 352	39 475
Assurés facultatifs	1 488	-	1 488	5 258	5 136	99	23
Part. actions maintien de la paix	286	-	286	1 460	480	845	135
Membres du CSA	162	-	162	649	182	296	171
Autres ³	58	-	58	3 269	891	355	2 023

Cas de maladies

Catégorie d'assurés	Nouveaux cas enregistrés			Coûts courants en 1000 CHF			
	Total	dont		Total	dont		
		cas simples	cas ordinaires		frais de traitement	indemnité journalière ¹	coûts des rentes
Total	23 104	13 672	9 432	123 448	33 691	13 629	76 128
Militaires de milice	15 455	12 651	2 804	64 168	16 048	6 619	41 501
Membres de la protection civile	674	398	276	2 567	461	450	1 655
Membres du service civil	730	623	107	594	434	85	75
Assurés à titre professionnel ²	4 492	-	4 492	48 969	11 308	5 347	32 314
Assurés facultatifs	1 353	-	1 353	4 954	4 832	99	23
Part. actions maintien de la paix	239	-	239	1 138	360	643	135
Membres du CSA	150	-	150	603	158	275	171
Autres ³	11	-	11	454	89	112	253

Cas d'accidents

Catégorie d'assurés	Nouveaux cas enregistrés			Coûts courants en 1000 CHF			
	Total	dont		Total	dont		
		cas simples	cas ordinaires		frais de traitement	indemnité journalière ¹	coûts des rentes
Total	9 415	4 907	4 508	81 514	17 879	14 285	49 349
Militaires de milice	7 554	4 551	3 003	63 617	14 145	10 992	38 479
Membres de la protection civile	456	207	249	3 357	673	757	1 927
Membres du service civil	219	149	70	265	188	65	13
Assurés à titre professionnel ²	945	-	945	10 789	1 623	2 005	7 161
Assurés facultatifs	135	-	135	304	303	0	-
Part. actions maintien de la paix	47	-	47	322	120	202	-
Membres du CSA	12	-	12	46	25	21	-
Autres ³	47	-	47	2 815	801	243	1 770

¹ Autres prestations en espèces à court terme incluses

² Militaires contractuels inclus

³ Anciens assurés J + S inclus

Tableau 2.3

Nombre de cas de maladies et d'accidents

Total

Année	Nouveaux cas enregistrés	Cas simples ¹	Cas ordinaires			Rentes d'invalidité fixées ³	RpAI ⁴ fixées et indemnisations	Cas de décès reconnus ⁵	Rentes de survivants fixées ⁶
			Total	reconnus	avec indemnité journalière ²				
2001	41 851	25 464	16 387	15 099	3 219	101	153	57	62
2002	43 558	26 373	17 185	15 686	3 141	133	149	53	58
2003	39 937	23 012	16 925	15 477	3 172	100	118	37	53
2004	34 415	18 610	15 805	14 373	2 662	83	110	34	42
2005	34 602	19 405	15 197	13 963	2 698	69	102	35	38
2006	32 844	17 825	15 019	13 057	2 591	55	77	37	34
2007	32 519	18 579	13 940	12 222	-	79	77	40	28

Militaires de milice

Année	Nouveaux cas enregistrés	Cas simples ¹	Cas ordinaires			Rentes d'invalidité fixées ³	RpAI ⁴ fixées et indemnisations	Cas de décès reconnus ⁵	Rentes de survivants fixées ⁶
			Total	reconnus	avec indemnité journalière ²				
2001	31 739	24 380	7 359	6 600	2 028	79	122	29	24
2002	32 843	25 518	7 325	6 388	1 962	94	123	21	24
2003	29 046	22 155	6 891	5 959	1 862	79	97	19	36
2004	23 220	17 579	5 641	4 719	1 399	67	95	16	23
2005	23 866	18 282	5 584	4 797	1 440	50	83	12	21
2006	22 663	16 656	6 007	4 787	1 454	37	62	14	16
2007	23 009	17 202	5 807	4 664	-	56	56	15	14

Assurés à titre professionnel⁷

Année	Nouveaux cas enregistrés	Cas simples ¹	Cas ordinaires			Rentes d'invalidité fixées ³	RpAI ⁴ fixées et indemnisations	Cas de décès reconnus ⁵	Rentes de survivants fixées ⁶
			Total	reconnus	avec indemnité journalière ²				
2001	6 963	108	6 855	6 485	867	18	18	25	36
2002	7 391	40	7 351	6 983	868	23	17	25	30
2003	7 525	-	7 525	7 171	1 018	18	13	14	15
2004	7 669	1	7 668	7 332	1 044	13	7	13	18
2005	7 073	-	7 073	6 771	1 003	11	11	16	14
2006	6 390	-	6 390	5 817	894	15	6	16	18
2007	5 437	-	5 437	5 041	-	13	9	12	10

Autres

Année	Nouveaux cas enregistrés	Cas simples ¹	Cas ordinaires			Rentes d'invalidité fixées ³	RpAI ⁴ fixées et indemnisations	Cas de décès reconnus ⁵	Rentes de survivants fixées ⁶
			Total	reconnus	avec indemnité journalière ²				
2001	3 149	976	2 173	2 014	324	4	13	3	2
2002	3 324	815	2 509	2 315	311	16	9	7	4
2003	3 366	857	2 509	2 347	292	3	8	4	2
2004	3 526	1 030	2 496	2 322	219	3	8	5	1
2005	3 663	1 123	2 540	2 395	255	8	8	7	3
2006	3 791	1 169	2 622	2 453	243	3	9	7	-
2007	4 073	1 377	2 696	2 517	-	10	12	13	4

¹ Les cas simples sont reconnus d'office.

² Cas entraînant le versement d'indemnités journalières au cours de l'année de l'enregistrement et/ou de l'année suivante

³ Rentes de reclassement incluses

⁴ Rentes pour atteinte à l'intégrité

⁵ La majeure partie des cas de décès reconnus concernent des membres du service de milice ou des assurés à titre professionnel qui ne sont plus en service et décédés d'une affection contractée pendant le service.

⁶ Le nombre de rentes de survivants fixées en une année peut être supérieur au nombre de cas de décès reconnus au cours de la même année. La raison principale en est l'octroi de rentes de réversion qui ne présupposent pas un décès reconnu.

⁷ Militaires contractuels inclus

Tableau 2.3.1

Nombre de cas de maladies

Total

Année	Nouveaux cas enregistrés	Cas simples ¹	Cas ordinaires			Rentes d'invalidité fixées ³	RpAI ⁴ fixées et indemnisations	Cas de décès reconnus ⁵	Rentes de survivants fixées ⁶
			Total	reconnus	avec indemnité journalière ²				
2001	33 616	21 939	11 677	10 632	1 895	56	53	49	49
2002	33 817	21 512	12 305	11 093	1 810	75	70	43	46
2003	30 477	18 324	12 153	10 989	1 831	66	49	30	46
2004	26 313	14 480	11 833	10 598	1 610	51	52	29	41
2005	25 782	14 703	11 079	10 031	1 532	37	44	28	25
2006	23 777	13 291	10 486	8 843	1 374	30	37	29	24
2007	23 104	13 672	9 432	8 071	-	39	20	30	15

Militaires de milice

Année	Nouveaux cas enregistrés	Cas simples ¹	Cas ordinaires			Rentes d'invalidité fixées ³	RpAI ⁴ fixées et indemnisations	Cas de décès reconnus ⁵	Rentes de survivants fixées ⁶
			Total	reconnus	avec indemnité journalière ²				
2001	25 243	21 021	4 222	3 653	1 018	37	35	25	20
2002	25 028	20 871	4 157	3 450	955	44	50	17	20
2003	21 690	17 728	3 962	3 264	912	47	33	14	29
2004	17 104	13 719	3 385	2 624	679	37	40	13	22
2005	16 979	13 889	3 090	2 466	614	25	33	8	10
2006	15 530	12 455	3 075	2 092	565	13	29	11	13
2007	15 455	12 651	2 804	1 954	-	24	11	9	4

Assurés à titre professionnel⁷

Année	Nouveaux cas enregistrés	Cas simples ¹	Cas ordinaires			Rentes d'invalidité fixées ³	RpAI ⁴ fixées et indemnisations	Cas de décès reconnus ⁵	Rentes de survivants fixées ⁶
			Total	reconnus	avec indemnité journalière ²				
2001	5 926	101	5 825	5 471	696	17	15	22	27
2002	6 271	37	6 234	5 880	699	21	15	21	23
2003	6 260	-	6 260	5 924	771	16	11	12	15
2004	6 460	1	6 459	6 136	811	12	6	13	18
2005	5 939	-	5 939	5 642	777	9	7	13	14
2006	5 306	-	5 306	4 786	690	15	5	12	11
2007	4 492	-	4 492	4 123	-	10	7	10	8

Autres

Année	Nouveaux cas enregistrés	Cas simples ¹	Cas ordinaires			Rentes d'invalidité fixées ³	RpAI ⁴ fixées et indemnisations	Cas de décès reconnus ⁵	Rentes de survivants fixées ⁶
			Total	reconnus	avec indemnité journalière ²				
2001	2 447	817	1 630	1 508	181	2	3	2	2
2002	2 518	604	1 914	1 763	156	10	5	5	3
2003	2 527	596	1 931	1 801	148	3	5	4	2
2004	2 749	760	1 989	1 838	120	2	6	3	1
2005	2 864	814	2 050	1 923	141	3	4	7	1
2006	2 941	836	2 105	1 965	119	2	3	6	-
2007	3 157	1 021	2 136	1 994	-	5	2	11	3

¹ Les cas simples sont reconnus d'office.

² Cas entraînant le versement d'indemnités journalières au cours de l'année de l'enregistrement et/ou de l'année suivante

³ Rentes de reclassement incluses

⁴ Rentes pour atteinte à l'intégrité

⁵ La majeure partie des cas de décès reconnus concernent des membres du service de milice ou des assurés à titre professionnel qui ne sont plus en service et décédés d'une affection contractée pendant le service.

⁶ Le nombre de rentes de survivants fixées en une année peut être supérieur au nombre de cas de décès reconnus au cours de la même année. La raison principale en est l'octroi de rentes de réversion qui ne présupposent pas un décès reconnu.

⁷ Militaires contractuels inclus

Tableau 2.3.2

Nombre de cas d'accidents

Total

Année	Nouveaux cas enregistrés	Cas simples ¹	Cas ordinaires			Rentes d'invalidité fixées ³	RpAI ⁴ fixées et indemnisations	Cas de décès reconnus ⁵	Rentes de survivants fixées ⁶
			Total	reconnus	avec indemnité journalière ²				
2001	8 235	3 525	4 710	4 467	1 324	45	100	8	13
2002	9 741	4 861	4 880	4 593	1 331	58	79	10	12
2003	9 460	4 688	4 772	4 488	1 341	34	69	7	7
2004	8 102	4 130	3 972	3 775	1 052	32	58	5	1
2005	8 820	4 702	4 118	3 932	1 166	32	58	7	13
2006	9 067	4 534	4 533	4 214	1 217	25	40	8	10
2007	9 415	4 907	4 508	4 151	–	40	57	10	13

Militaires de milice

Année	Nouveaux cas enregistrés	Cas simples ¹	Cas ordinaires			Rentes d'invalidité fixées ³	RpAI ⁴ fixées et indemnisations	Cas de décès reconnus ⁵	Rentes de survivants fixées ⁶
			Total	reconnus	avec indemnité journalière ²				
2001	6 496	3 359	3 137	2 947	1 010	42	87	4	4
2002	7 815	4 647	3 168	2 938	1 007	50	73	4	4
2003	7 356	4 427	2 929	2 695	950	32	64	5	7
2004	6 116	3 860	2 256	2 095	720	30	55	3	1
2005	6 887	4 393	2 494	2 331	826	25	50	4	11
2006	7 133	4 201	2 932	2 695	889	24	33	3	3
2007	7 554	4 551	3 003	2 710	–	32	45	6	10

Assurés à titre professionnel⁷

Année	Nouveaux cas enregistrés	Cas simples ¹	Cas ordinaires			Rentes d'invalidité fixées ³	RpAI ⁴ fixées et indemnisations	Cas de décès reconnus ⁵	Rentes de survivants fixées ⁶
			Total	reconnus	avec indemnité journalière ²				
2001	1 037	7	1 030	1 014	171	1	3	3	9
2002	1 120	3	1 117	1 103	169	2	2	4	7
2003	1 265	–	1 265	1 247	247	2	2	2	–
2004	1 209	–	1 209	1 196	233	1	1	–	–
2005	1 134	–	1 134	1 129	226	2	4	3	–
2006	1 084	–	1 084	1 031	204	–	1	4	7
2007	945	–	945	918	–	3	2	2	2

Autres

Année	Nouveaux cas enregistrés	Cas simples ¹	Cas ordinaires			Rentes d'invalidité fixées ³	RpAI ⁴ fixées et indemnisations	Cas de décès reconnus ⁵	Rentes de survivants fixées ⁶
			Total	reconnus	avec indemnité journalière ²				
2001	702	159	543	506	143	2	10	1	–
2002	806	211	595	552	155	6	4	2	1
2003	839	261	578	546	144	–	3	–	–
2004	777	270	507	484	99	1	2	2	–
2005	799	309	490	472	114	5	4	–	2
2006	850	333	517	488	124	1	6	1	–
2007	916	356	560	523	–	5	10	2	1

¹ Les cas simples sont reconnus d'office.

² Cas entraînant le versement d'indemnités journalières au cours de l'année de l'enregistrement et/ou de l'année suivante

³ Rentes de reclassement incluses

⁴ Rentes pour atteinte à l'intégrité

⁵ La majeure partie des cas de décès reconnus concernent des membres du service de milice ou des assurés à titre professionnel qui ne sont plus en service et décédés d'une affection contractée pendant le service.

⁶ Le nombre de rentes de survivants fixées en une année peut être supérieur au nombre de cas de décès reconnus au cours de la même année. La raison principale en est l'octroi de rentes de réversion qui ne présupposent pas un décès reconnu.

⁷ Militaires contractuels inclus

Coûts et recettes de recours, tous les cas

Total

Exer- cice	Coûts en 1000 CHF								Recettes de recours ⁴ en 1000 CHF
	Total	Frais de traitement			Indemnité journalière ¹	Prestations de rentes			
		Total	Cas simples	Cas ordinaires		Rentes d'invalidité	RpAl ² et indemnisations	Rentes de survivants ³	
2001	225 969	46 419	6 391	40 028	32 045	78 500	9 709	59 295	
2002	232 659	48 574	6 568	42 007	36 266	78 950	10 947	57 921	
2003	228 418	50 401	6 734	43 667	35 302	76 817	8 461	57 436	
2004	215 109	49 614	5 681	43 933	30 151	72 847	6 770	55 727	2 620
2005	211 725	50 358	6 408	43 949	28 559	71 814	6 802	54 191	563
2006	206 386	49 295	6 230	43 064	29 534	68 448	6 948	52 161	1 515
2007	204 961	51 570	7 122	44 448	27 915	67 631	5 889	51 957	1 422

Militaires de milice

Exer- cice	Coûts en 1000 CHF								Recettes de recours ⁴ en 1000 CHF
	Total	Frais de traitement			Indemnité journalière ¹	Prestations de rentes			
		Total	Cas simples	Cas ordinaires		Rentes d'invalidité	RpAl ² et indemnisations	Rentes de survivants ³	
2001	145 256	29 400	6 127	23 273	21 018	52 178	7 028	35 631	
2002	151 447	31 081	6 385	24 696	23 561	53 917	8 533	34 355	
2003	146 314	31 441	6 515	24 926	23 101	51 538	6 262	33 971	
2004	136 161	28 648	5 449	23 199	19 333	49 668	5 584	32 929	2 026
2005	131 885	28 506	6 146	22 360	16 702	49 119	5 729	31 829	429
2006	128 472	28 189	5 925	22 264	17 860	46 513	5 600	30 311	1 191
2007	127 785	30 194	6 672	23 521	17 611	45 340	4 557	30 084	1 207

Assurés à titre professionnel⁵

Exer- cice	Coûts en 1000 CHF								Recettes de recours ⁴ en 1000 CHF
	Total	Frais de traitement			Indemnité journalière ¹	Prestations de rentes			
		Total	Cas simples	Cas ordinaires		Rentes d'invalidité	RpAl ² et indemnisations	Rentes de survivants ³	
2001	65 749	12 206	68	12 138	7 559	21 813	1 972	22 199	
2002	65 926	12 464	10	12 453	9 178	20 587	1 587	22 110	
2003	67 042	13 576	1	13 575	9 003	20 887	1 382	22 195	
2004	64 416	14 572	2	14 571	8 217	19 295	851	21 480	547
2005	63 758	14 107	1	14 106	9 292	18 680	604	21 074	112
2006	60 718	12 849	3	12 847	8 675	17 875	717	20 601	203
2007	59 758	12 931	0	12 931	7 352	18 049	851	20 575	95

Autres

Exer- cice	Coûts en 1000 CHF								Recettes de recours ⁴ en 1000 CHF
	Total	Frais de traitement			Indemnité journalière ¹	Prestations de rentes			
		Total	Cas simples	Cas ordinaires		Rentes d'invalidité	RpAl ² et indemnisations	Rentes de survivants ³	
2001	14 964	4 812	195	4 617	3 468	4 509	709	1 466	
2002	15 286	5 030	173	4 857	3 527	4 446	827	1 456	
2003	15 062	5 384	218	5 166	3 199	4 393	817	1 269	
2004	14 532	6 394	231	6 163	2 601	3 885	335	1 318	47
2005	16 083	7 745	261	7 484	2 565	4 015	469	1 288	21
2006	17 197	8 257	303	7 954	2 999	4 060	631	1 250	121
2007	17 418	8 445	450	7 995	2 951	4 243	481	1 298	120

¹ Autres prestations en espèces à court terme incluses² Rentes pour atteinte à l'intégrité³ Réparations pour tort moral incluses⁴ Chiffres disponibles seulement depuis 2004⁵ Militaires contractuels inclus

Tableau 2.4.1

Coûts et recettes de recours, cas de maladies

Total

Exer- cice	Coûts en 1000 CHF								Recettes de recours ⁴ en 1000 CHF
	Total	Frais de traitement			Indemnité journalière ¹	Prestations de rentes			
		Total	Cas simples	Cas ordinaires		Rentes d'invalidité	RpAl ² et indemnisations	Rentes de survivants ³	
2001	139 969	31 510	5 418	26 092	17 196	46 290	3 512	41 461	
2002	144 056	32 281	5 057	27 224	20 152	46 131	5 263	40 230	
2003	141 099	34 008	5 197	28 811	19 155	45 065	3 991	38 881	
2004	135 445	34 452	4 412	30 041	17 228	42 744	3 012	38 008	42
2005	131 960	34 368	4 724	29 644	16 104	41 579	2 866	37 042	79
2006	125 888	32 362	4 491	27 871	14 887	40 255	2 908	35 476	63
2007	123 448	33 691	5 094	28 596	13 629	39 307	1 959	34 861	276

Militaires de milice

Exer- cice	Coûts en 1000 CHF								Recettes de recours ⁴ en 1000 CHF
	Total	Frais de traitement			Indemnité journalière ¹	Prestations de rentes			
		Total	Cas simples	Cas ordinaires		Rentes d'invalidité	RpAl ² et indemnisations	Rentes de survivants ³	
2001	77 373	17 957	5 185	12 772	9 097	25 366	2 032	22 922	
2002	80 588	18 199	4 915	13 284	10 872	26 052	3 573	21 892	
2003	78 187	18 841	5 047	13 794	10 525	25 000	2 433	21 389	
2004	73 695	17 072	4 234	12 838	9 234	24 398	2 142	20 848	5
2005	69 980	16 528	4 537	11 991	7 330	23 518	2 183	20 422	79
2006	65 566	14 900	4 278	10 621	6 476	22 724	2 177	19 290	62
2007	64 168	16 048	4 774	11 274	6 619	21 624	1 169	18 708	211

Assurés à titre professionnel⁵

Exer- cice	Coûts en 1000 CHF								Recettes de recours ⁴ en 1000 CHF
	Total	Frais de traitement			Indemnité journalière ¹	Prestations de rentes			
		Total	Cas simples	Cas ordinaires		Rentes d'invalidité	RpAl ² et indemnisations	Rentes de survivants ³	
2001	55 108	10 635	64	10 570	6 094	19 557	1 307	17 515	
2002	55 554	10 922	8	10 915	7 438	18 431	1 423	17 339	
2003	54 938	11 657	1	11 656	6 921	18 575	1 022	16 763	
2004	53 440	12 755	2	12 753	6 473	17 058	736	16 419	37
2005	52 464	12 135	1	12 134	7 247	16 745	451	15 886	-
2006	49 736	11 092	3	11 089	6 564	16 132	475	15 473	0
2007	48 969	11 308	0	11 308	5 347	16 259	666	15 389	65

Autres

Exer- cice	Coûts en 1000 CHF								Recettes de recours ⁴ en 1000 CHF
	Total	Frais de traitement			Indemnité journalière ¹	Prestations de rentes			
		Total	Cas simples	Cas ordinaires		Rentes d'invalidité	RpAl ² et indemnisations	Rentes de survivants ³	
2001	7 488	2 919	169	2 750	2 005	1 367	173	1 024	
2002	7 913	3 159	134	3 026	1 841	1 647	266	999	
2003	7 974	3 510	149	3 361	1 709	1 490	536	729	
2004	8 310	4 625	176	4 450	1 522	1 288	135	741	0
2005	9 515	5 705	187	5 518	1 527	1 317	232	735	-
2006	10 587	6 371	210	6 161	1 846	1 399	257	714	1
2007	10 310	6 334	320	6 014	1 664	1 425	123	764	0

¹ Autres prestations en espèces à court terme incluses² Rentes pour atteinte à l'intégrité³ Réparations pour tort moral incluses⁴ Chiffres disponibles seulement depuis 2004⁵ Militaires contractuels inclus

Coûts et recettes de recours, cas d'accidents

Total

Exer- cice	Coûts en 1000 CHF								Recettes de recours ⁴ en 1000 CHF
	Total	Frais de traitement			Indemnité journalière ¹	Prestations de rentes			
		Total	Cas simples	Cas ordinaires		Rentes d'invalidité	RpAl ² et indemnisations	Rentes de survivants ³	
2001	86 000	14 909	973	13 936	14 849	32 210	6 198	17 834	
2002	88 603	16 294	1 511	14 783	16 115	32 820	5 684	17 691	
2003	87 319	16 393	1 538	14 856	16 148	31 753	4 470	18 555	
2004	79 664	15 162	1 269	13 892	12 922	30 103	3 758	17 719	2 578
2005	79 766	15 990	1 684	14 306	12 455	30 235	3 937	17 149	484
2006	80 498	16 933	1 740	15 193	14 647	28 193	4 040	16 685	1 453
2007	81 514	17 879	2 028	15 851	14 285	28 324	3 930	17 095	1 146

Militaires de milice

Exer- cice	Coûts en 1000 CHF								Recettes de recours ⁴ en 1000 CHF
	Total	Frais de traitement			Indemnité journalière ¹	Prestations de rentes			
		Total	Cas simples	Cas ordinaires		Rentes d'invalidité	RpAl ² et indemnisations	Rentes de survivants ³	
2001	67 883	11 443	943	10 501	11 921	26 812	4 997	12 709	
2002	70 859	12 882	1 470	11 412	12 689	27 865	4 959	12 463	
2003	68 126	12 600	1 468	11 132	12 577	26 538	3 829	12 582	
2004	62 467	11 576	1 214	10 361	10 099	25 269	3 442	12 080	2 022
2005	61 904	11 978	1 609	10 369	9 372	25 601	3 546	11 407	350
2006	62 906	13 289	1 646	11 643	11 384	23 789	3 423	11 021	1 129
2007	63 617	14 145	1 899	12 247	10 992	23 716	3 387	11 375	996

Assurés à titre professionnel⁵

Exer- cice	Coûts en 1000 CHF								Recettes de recours ⁴ en 1000 CHF
	Total	Frais de traitement			Indemnité journalière ¹	Prestations de rentes			
		Total	Cas simples	Cas ordinaires		Rentes d'invalidité	RpAl ² et indemnisations	Rentes de survivants ³	
2001	10 641	1 572	4	1 568	1 465	2 256	665	4 684	
2002	10 372	1 541	2	1 539	1 740	2 156	164	4 771	
2003	12 105	1 919	–	1 919	2 081	2 312	360	5 432	
2004	10 976	1 818	–	1 818	1 744	2 237	115	5 061	510
2005	11 294	1 972	–	1 972	2 045	1 936	153	5 188	112
2006	10 982	1 758	–	1 758	2 111	1 744	242	5 128	203
2007	10 789	1 623	–	1 623	2 005	1 790	185	5 186	30

Autres

Exer- cice	Coûts en 1000 CHF								Recettes de recours ⁴ en 1000 CHF
	Total	Frais de traitement			Indemnité journalière ¹	Prestations de rentes			
		Total	Cas simples	Cas ordinaires		Rentes d'invalidité	RpAl ² et indemnisations	Rentes de survivants ³	
2001	7 476	1 894	26	1 867	1 463	3 142	536	442	
2002	7 372	1 871	39	1 832	1 686	2 798	561	456	
2003	7 088	1 874	69	1 805	1 490	2 903	281	540	
2004	6 222	1 768	55	1 713	1 079	2 597	200	577	47
2005	6 567	2 040	75	1 966	1 038	2 698	237	554	21
2006	6 610	1 886	93	1 793	1 153	2 661	375	536	120
2007	7 108	2 110	130	1 981	1 288	2 818	357	535	120

¹ Autres prestations en espèces à court terme incluses² Rentes pour atteinte à l'intégrité³ Réparations pour tort moral incluses⁴ Chiffres disponibles seulement depuis 2004⁵ Militaires contractuels inclus

Développement des coûts, tous les cas, en valeur absolue

Année de l'enregistrement	Total des coûts en 1000 CHF							Année de l'enregistrement
	Exercice							
	2001	2002	2003	2004	2005	2006	2007	
<2001	191 901	174 543	159 648	147 242	140 585	132 909	127 700	<2001
2001	34 068	22 003	9 740	7 154	5 798	4 989	5 414	2001
2002	-	36 114	22 137	9 121	7 235	6 372	4 573	2002
2003	-	-	36 893	20 207	6 992	5 903	4 605	2003
2004	-	-	-	31 384	18 410	7 281	5 395	2004
2005	-	-	-	-	32 704	16 591	5 269	2005
2006	-	-	-	-	-	32 341	17 327	2006
2007	-	-	-	-	-	-	34 678	2007
Total	225 969	232 659	228 418	215 109	211 725	206 386	204 961	Total

Année de l'enregistrement	Frais de traitement en 1000 CHF							Année de l'enregistrement
	Exercice							
	2001	2002	2003	2004	2005	2006	2007	
<2001	26 386	18 835	16 974	15 607	14 289	13 154	12 038	<2001
2001	20 033	8 676	2 830	1 963	1 607	1 269	1 390	2001
2002	-	21 064	9 033	2 826	1 535	1 251	1 018	2002
2003	-	-	21 564	9 483	2 337	1 442	1 260	2003
2004	-	-	-	19 734	9 500	2 994	2 055	2004
2005	-	-	-	-	21 090	8 553	2 371	2005
2006	-	-	-	-	-	20 631	9 217	2006
2007	-	-	-	-	-	-	22 220	2007
Total	46 419	48 574	50 401	49 614	50 358	49 295	51 570	Total

Année de l'enregistrement	Indemnité journalière ¹ en 1000 CHF							Année de l'enregistrement
	Exercice							
	2001	2002	2003	2004	2005	2006	2007	
<2001	18 741	11 965	7 080	4 523	3 107	2 869	2 356	<2001
2001	13 304	10 686	3 523	2 552	1 308	1 010	861	2001
2002	-	13 616	9 857	2 772	1 858	1 385	771	2002
2003	-	-	14 842	9 090	2 813	2 308	1 310	2003
2004	-	-	-	11 215	7 926	3 006	1 246	2004
2005	-	-	-	-	11 548	7 548	2 037	2005
2006	-	-	-	-	-	11 408	7 366	2006
2007	-	-	-	-	-	-	11 969	2007
Total	32 045	36 266	35 302	30 151	28 559	29 534	27 915	Total

Année de l'enregistrement	Prestations de rentes en 1000 CHF							Année de l'enregistrement
	Exercice							
	2001	2002	2003	2004	2005	2006	2007	
<2001	146 774	143 743	135 594	127 111	123 189	116 886	113 306	<2001
2001	731	2 641	3 387	2 639	2 883	2 709	3 162	2001
2002	-	1 434	3 247	3 524	3 842	3 736	2 784	2002
2003	-	-	487	1 635	1 842	2 153	2 035	2003
2004	-	-	-	435	985	1 282	2 095	2004
2005	-	-	-	-	66	490	861	2005
2006	-	-	-	-	-	302	745	2006
2007	-	-	-	-	-	-	489	2007
Total	147 505	147 818	142 714	135 344	132 808	127 558	125 477	Total

¹ Autres prestations en espèces à court terme incluses

Tableau 2.5

Développement des coûts, tous les cas, en pour-cent

Année de l'enregistrement	Total des coûts en %							Année de l'enregistrement
	Exercice							
	2001	2002	2003	2004	2005	2006	2007	
<2001	84.9	75.0	69.9	68.5	66.4	64.4	62.3	<2001
2001	15.1	9.5	4.3	3.3	2.7	2.4	2.6	2001
2002	-	15.5	9.7	4.2	3.4	3.1	2.2	2002
2003	-	-	16.2	9.4	3.3	2.9	2.2	2003
2004	-	-	-	14.6	8.7	3.5	2.6	2004
2005	-	-	-	-	15.4	8.0	2.6	2005
2006	-	-	-	-	-	15.7	8.5	2006
2007	-	-	-	-	-	-	16.9	2007
Total	100.0	100.0	100.0	100.0	100.0	100.0	100.0	Total

Année de l'enregistrement	Frais de traitement en %							Année de l'enregistrement
	Exercice							
	2001	2002	2003	2004	2005	2006	2007	
<2001	56.8	38.8	33.7	31.5	28.4	26.7	23.3	<2001
2001	43.2	17.9	5.6	4.0	3.2	2.6	2.7	2001
2002	-	43.4	17.9	5.7	3.0	2.5	2.0	2002
2003	-	-	42.8	19.1	4.6	2.9	2.4	2003
2004	-	-	-	39.8	18.9	6.1	4.0	2004
2005	-	-	-	-	41.9	17.4	4.6	2005
2006	-	-	-	-	-	41.9	17.9	2006
2007	-	-	-	-	-	-	43.1	2007
Total	100.0	100.0	100.0	100.0	100.0	100.0	100.0	Total

Année de l'enregistrement	Indemnité journalière ¹ en %							Année de l'enregistrement
	Exercice							
	2001	2002	2003	2004	2005	2006	2007	
<2001	58.5	33.0	20.1	15.0	10.9	9.7	8.4	<2001
2001	41.5	29.5	10.0	8.5	4.6	3.4	3.1	2001
2002	-	37.5	27.9	9.2	6.5	4.7	2.8	2002
2003	-	-	42.0	30.1	9.8	7.8	4.7	2003
2004	-	-	-	37.2	27.8	10.2	4.5	2004
2005	-	-	-	-	40.4	25.6	7.3	2005
2006	-	-	-	-	-	38.6	26.4	2006
2007	-	-	-	-	-	-	42.9	2007
Total	100.0	100.0	100.0	100.0	100.0	100.0	100.0	Total

Année de l'enregistrement	Prestations de rentes en %							Année de l'enregistrement
	Exercice							
	2001	2002	2003	2004	2005	2006	2007	
<2001	99.5	97.2	95.0	93.9	92.8	91.6	90.3	<2001
2001	0.5	1.8	2.4	2.0	2.2	2.1	2.5	2001
2002	-	1.0	2.3	2.6	2.9	2.9	2.2	2002
2003	-	-	0.3	1.2	1.4	1.7	1.6	2003
2004	-	-	-	0.3	0.7	1.0	1.7	2004
2005	-	-	-	-	0.0	0.4	0.7	2005
2006	-	-	-	-	-	0.2	0.6	2006
2007	-	-	-	-	-	-	0.4	2007
Total	100.0	100.0	100.0	100.0	100.0	100.0	100.0	Total

¹ Autres prestations en espèces à court terme incluses

Coûts selon le genre de prestation, tous les cas

Genre de prestation	en 1000 CHF			en %		
	2005	2006	2007	2005	2006	2007
Total des prestations d'assurance	211 725	206 386	204 961	100.0	100.0	100.0
Total des prestations en espèces	28 559	29 534	27 915	13.5	14.3	13.6
Indemnité journalière	26 463	27 318	25 888	12.5	13.2	12.6
Frais de voyage	262	279	262	0.1	0.1	0.1
Indemnités supplémentaires de cures	114	82	94	0.1	0.0	0.0
Indemnités pour indépendants	83	162	21	0.0	0.1	0.0
Reclassement, aide en capital	1 158	1 177	1 054	0.5	0.6	0.5
Indemnisation des dommages matériels	6	11	7	0.0	0.0	0.0
Indemnités funéraires	427	423	539	0.2	0.2	0.3
Assistance juridique, frais de procédure	64	101	60	0.0	0.0	0.0
Divers ¹	- 18	- 20	- 10	-0.0	-0.0	-0.0
Total des frais de traitement	50 358	49 295	51 570	23.8	23.9	25.2
Soins en milieu hospitalier	13 672	14 065	15 318	6.5	6.8	7.5
Soins ambulatoires, en milieu semi-hospitalier	7 875	7 973	9 596	3.7	3.9	4.7
Médecin	10 756	10 262	10 079	5.1	5.0	4.9
Pharmacie	3 866	3 734	3 982	1.8	1.8	1.9
Médecin-dentiste	2 515	1 544	1 177	1.2	0.7	0.6
Technicien-dentiste	514	431	343	0.2	0.2	0.2
Physiothérapeute	2 321	2 298	2 293	1.1	1.1	1.1
Chiropraticien	200	189	198	0.1	0.1	0.1
Psychologue	175	115	91	0.1	0.1	0.0
Ergothérapeute	86	79	98	0.0	0.0	0.0
Logopédiste	12	15	11	0.0	0.0	0.0
Opticien	398	343	350	0.2	0.2	0.2
Laboratoires	644	691	724	0.3	0.3	0.4
Homes	1 737	1 695	1 585	0.8	0.8	0.8
Spitex (soins à domicile)	468	626	573	0.2	0.3	0.3
Instituts de radiologie	931	814	1 016	0.4	0.4	0.5
Bottier-orthopédiste	624	667	719	0.3	0.3	0.4
Technicien-orthopédiste	513	486	375	0.2	0.2	0.2
Prothèses auditives	1 184	1 166	1 088	0.6	0.6	0.5
Moyens auxiliaires	1 280	1 283	1 263	0.6	0.6	0.6
Fitness, bains	73	76	58	0.0	0.0	0.0
Frais de transport et de sauvetage	524	707	535	0.2	0.3	0.3
Divers ¹	- 11	33	96	-0.0	0.0	0.0
Total des rentes, rachats, etc.	132 808	127 558	125 477	62.7	61.8	61.2
Rentes d'invalidité	60 285	56 893	55 367	28.5	27.6	27.0
Rentes de reclassement	2 973	2 745	1 771	1.4	1.3	0.9
Allocations pour impotents	1 820	1 682	1 528	0.9	0.8	0.7
Rentes de vieillesse pour invalides	4 350	5 290	6 753	2.1	2.6	3.3
Rentes pour atteinte à l'intégrité	2 888	2 707	2 613	1.4	1.3	1.3
Rentes de survivants	51 489	49 412	48 907	24.3	23.9	23.9
Rentes de réversion	2 476	2 464	2 519	1.2	1.2	1.2
Rachats de rentes pour atteinte à l'intégrité	3 449	3 686	2 746	1.6	1.8	1.3
Rachats de rentes d'invalidité	633	190	515	0.3	0.1	0.3
Allocations d'aide ou de soins et autres allocations	1 613	1 762	1 798	0.8	0.9	0.9
Mesures de réadaptation	250	-	60	0.1	-	0.0
Réparations pour tort moral, indemnisations	226	286	531	0.1	0.1	0.3
Divers ¹	357	442	369	0.2	0.2	0.2

¹ En raison des remboursements, des montants négatifs sont possibles vu qu'ils ne peuvent plus être attribués au genre de prestation originale.

Répartition des coûts, cas ordinaires

Frais de traitement

Cas ordinaires reconnus en 2003 avec état 2003				
Cas cumulés		Frais de traitement		
absolu	en %	Centile en CHF ¹	cumulés	
			millions de CHF	en %
1 337	10	82	0.1	0.5
3 341	25	155	0.3	2.0
4 009	30	185	0.4	2.8
5 345	40	256	0.7	4.7
6 681	50	353	1.1	7.3
8 018	60	486	1.7	11.0
8 686	65	585	2.0	13.3
9 354	70	713	2.5	16.2
10 022	75	890	3.0	19.7
10 690	80	1 135	3.7	24.1
11 358	85	1 601	4.6	30.0
12 026	90	2 503	5.9	38.8
12 160	91	2 777	6.3	41.1
12 294	92	3 074	6.6	43.7
12 427	93	3 393	7.1	46.5
12 561	94	3 812	7.6	49.7
12 694	95	4 390	8.1	53.2
12 828	96	5 229	8.7	57.4
12 962	97	6 425	9.5	62.5
13 095	98	8 519	10.5	68.9
13 229	99	12 524	11.8	77.9
13 362	100	157 424	15.2	100.0
15 477	=	Total des cas reconnus en 2003		
13 362	=	Cas avec frais de traitement jusqu'en 2003		
1 138	=	Moyenne arithmétique des coûts en CHF		

Cas ordinaires reconnus en 2003 avec état 2007				
Cas cumulés		Frais de traitement		
absolu	en %	Centile en CHF ¹	cumulés	
			millions de CHF	en %
1 494	10	95	0.1	0.3
3 734	25	187	0.4	1.4
4 481	30	223	0.6	1.9
5 975	40	316	1.0	3.3
7 468	50	451	1.5	5.2
8 962	60	651	2.3	8.0
9 709	65	804	2.9	9.8
10 456	70	1 027	3.5	12.2
11 202	75	1 323	4.4	15.1
11 949	80	1 816	5.6	19.1
12 696	85	2 633	7.2	24.7
13 443	90	3 940	9.6	33.0
13 592	91	4 358	10.2	35.1
13 742	92	4 930	10.9	37.5
13 891	93	5 573	11.7	40.2
14 040	94	6 479	12.6	43.3
14 190	95	7 454	13.6	46.8
14 339	96	8 894	14.9	51.0
14 488	97	10 809	16.3	56.0
14 638	98	14 641	18.2	62.4
14 787	99	23 194	20.9	71.7
14 936	100	374 626	29.2	100.0
15 477	=	Total des cas reconnus en 2003		
14 936	=	Cas avec frais de traitement jusqu'en 2007		
1 952	=	Moyenne arithmétique des coûts en CHF		

Indemnité journalière²

Cas ordinaires reconnus en 2003 avec état 2003				
Cas cumulés		Indemnité journalière		
absolu	en %	Centile en CHF ¹	cumulée	
			millions de CHF	en %
254	10	877	0.1	0.9
635	25	1 464	0.6	3.9
762	30	1 618	0.8	5.2
1 016	40	2 131	1.2	8.4
1 270	50	2 766	1.9	12.6
1 524	60	3 772	2.7	18.2
1 651	65	4 544	3.2	21.8
1 778	70	5 325	3.8	26.0
1 905	75	6 376	4.6	31.1
2 032	80	7 937	5.5	37.2
2 159	85	10 342	6.6	45.0
2 286	90	14 055	8.2	55.5
2 312	91	15 117	8.6	58.1
2 337	92	16 294	9.0	60.8
2 363	93	17 324	9.4	63.7
2 388	94	18 587	9.9	66.8
2 413	95	20 736	10.4	70.1
2 439	96	22 655	10.9	73.9
2 464	97	27 490	11.5	78.1
2 490	98	33 232	12.3	83.5
2 515	99	42 053	13.3	89.8
2 540	100	117 703	14.8	100.0
15 477	=	Total des cas reconnus en 2003		
2 540	=	Cas avec indemnité journalière jusqu'en 2003		
5 819	=	Moyenne arithmétique des coûts en CHF		

Cas ordinaires reconnus en 2003 avec état 2007				
Cas cumulés		Indemnité journalière		
absolu	en %	Centile en CHF ¹	cumulée	
			millions de CHF	en %
323	10	863	0.2	0.5
806	25	1 492	0.7	2.4
968	30	1 682	1.0	3.3
1 290	40	2 225	1.6	5.4
1 612	50	2 988	2.4	8.1
1 935	60	4 255	3.6	11.9
2 096	65	5 035	4.3	14.4
2 257	70	6 007	5.2	17.3
2 418	75	7 416	6.3	20.9
2 580	80	9 273	7.6	25.3
2 741	85	13 054	9.4	31.3
2 902	90	17 782	11.8	39.3
2 934	91	19 264	12.4	41.3
2 967	92	22 463	13.1	43.6
2 999	93	24 733	13.9	46.1
3 031	94	29 100	14.7	48.9
3 063	95	32 891	15.7	52.2
3 096	96	40 211	16.9	56.3
3 128	97	51 127	18.4	61.1
3 160	98	74 010	20.5	67.9
3 192	99	128 004	23.6	78.4
3 224	100	307 144	30.1	100.0
15 477	=	Total des cas reconnus en 2003		
3 224	=	Cas avec indemnité journalière jusqu'en 2007		
9 341	=	Moyenne arithmétique des coûts en CHF		

¹ Valeur maximale des coûts dans le pourcentage de cas correspondant² Autres prestations en espèces à court terme incluses

Annexe 3: Rentes

3.1	Nouvelles rentes fixées selon le genre de rentes	38
3.2	Rentes courantes et coûts des rentes selon le genre de rentes	38
3.3	Nouvelles rentes d'invalidité fixées selon le degré d'invalidité et l'âge	39
3.4	Rentes d'invalidité en cours selon la catégorie d'assurés et l'âge	39
3.5	Nouvelles rentes pour atteinte à l'intégrité fixées selon le degré de l'atteinte à l'intégrité et l'âge	40
3.6	Rentes pour atteinte à l'intégrité en cours selon la catégorie d'assurés et l'âge	40
3.7	Nouvelles rentes de survivants fixées selon la catégorie d'assurés et l'âge des bénéficiaires de rentes	41
3.8	Rentes de survivants en cours selon la catégorie d'assurés et l'âge des bénéficiaires de rentes	41
3.9	Réductions de rentes pour cause de surassurance	42

Tableau 3.1

Nouvelles rentes fixées selon le genre de rentes

Genre de rentes	Année de la fixation						
	2001	2002	2003	2004	2005	2006	2007
Total	330	363	308	249	219	183	214
Rentes d'invalidité	101	133	100	83	69	55	79
Rentes d'invalidité	77	100	76	56	55	42	59
Rentes de reclassement	24	33	24	27	14	13	20
Rentes pour atteinte à l'intégrité	153	149	118	110	102	77	77
Rentes de survivants	62	58	53	42	38	34	28
Rentes de conjoint et d'orphelins	50	46	33	28	21	16	17
Rentes de réversion	12	12	20	14	17	18	11
Diverses allocations et indemnités	14	23	37	14	10	17	30

Tableau 3.2

Rentes courantes et coûts des rentes selon le genre de rentes

Genre de rentes	Nombre					Coûts en 1000 CHF				
	Exercice					Exercice				
	2003	2004	2005	2006	2007	2003	2004	2005	2006	2007
Total	5 898	5 722	5 532	5 325	5 189	142 714	135 344	132 808	127 558	125 477
Rentes d'invalidité	3 009	2 932	2 844	2 739	2 669	76 817	72 847	71 814	68 448	67 631
Rentes d'invalidité ¹	2 778	2 662	2 536	2 388	2 267	68 691	64 301	62 672	58 732	57 579
Rentes de vieillesse ¹	99	145	199	256	320	2 450	3 193	4 350	5 290	6 753
Rentes de reclassement	104	98	83	73	62	3 705	3 461	2 973	2 745	1 771
Rentes d'inv. avec alloc. pr. impotents	28	27	26	22	20	1 971	1 892	1 820	1 682	1 528
Rentes pour atteinte à l'intégrité	688	663	647	607	606	7 955	6 278	6 337	6 393	5 359
Rentes de survivants	2 038	1 981	1 918	1 847	1 771	56 781	55 220	53 965	51 875	51 426
Rentes de conjoint et d'orphelins	1 827	1 764	1 696	1 624	1 555	54 420	52 706	51 489	49 412	48 907
Rentes de réversion	211	217	222	223	216	2 360	2 514	2 476	2 464	2 519
Diverses allocations et indemnités	163	146	123	132	143	1 161	999	691	841	1 060

¹ Depuis 1994, les rentes d'invalidité des personnes assurées ayant atteint l'âge de bénéficier de l'AVS sont diminuées de moitié et allouées sous forme de rentes dites de vieillesse.

Tableau 3.3

Nouvelles rentes d'invalidité fixées¹ selon le degré d'invalidité et l'âge, 2003 à 2007 (cumulées)

Taux d'invalidité en %	Âge lors de la fixation de la rente					Total	en %
	jusqu'à 30	31 à 40	41 à 50	51 à 60	61 et plus		
jusqu'à 10	6	13	6	2	0	27	7.4
11 à 20	9	14	11	9	3	46	12.6
21 à 30	1	9	22	11	3	46	12.6
30 à 40	4	2	7	10	2	25	6.8
41 à 50	9	7	14	23	1	54	14.8
51 à 60	5	2	3	3	1	14	3.8
61 à 70	7	1	3	5	2	18	4.9
71 à 80	12	4	1	5	2	24	6.6
81 à 90	9	4	2	5	0	20	5.5
91 à 100	53	12	7	20	0	92	25.1
Total	115	68	76	93	14	366	
en %	31.4	18.6	20.8	25.4	3.8		100.0

	Âge lors de la fixation de la rente					Total
	jusqu'à 30	31 à 40	41 à 50	51 à 60	61 et plus	
Equivalents d'une pleine invalidité	85	30	31	53	6	204
Valeur moyenne des degrés d'invalidité	76	46	41	56	43	57

¹ Sans allocations pour soins

Tableau 3.4

Rentes d'invalidité en cours selon la catégorie d'assurés et l'âge, 2007

Catégorie d'assurés	Âge des bénéficiaires de rentes							Total	en %
	jusqu'à 30	31 à 40	41 à 50	51 à 60	61 à 70	71 à 80	81 et plus		
Militaires de milice	82	138	269	340	469	378	392	2 068	77.5
Membres de la protection civile	–	5	19	21	35	30	7	117	4.4
Assurés à titre professionnel	2	4	24	92	127	72	101	422	15.8
Autres	1	17	5	21	11	7	–	62	2.3
Total	85	164	317	474	642	487	500	2 669	
en %	3.2	6.1	11.9	17.8	24.1	18.2	18.7		100.0

Tableau 3.5

Nouvelles rentes pour atteinte à l'intégrité fixées selon le degré de l'atteinte à l'intégrité et l'âge, 2003 à 2007 (cumulées)

Atteinte à l'intégrité en %	Âge lors de la fixation de la rente					Total	en %
	jusqu'à 30	31 à 40	41 à 50	51 à 60	61 et plus		
2,5	35	58	34	25	23	175	36.2
5	22	28	32	39	18	139	28.7
7,5	9	9	12	21	16	67	13.8
10	5	7	8	10	5	35	7.2
12,5	7	1	3	3	3	17	3.5
15	1	3	1	3	2	10	2.1
16 à 20	3	7	2	3	1	16	3.3
21 à 50	3	4	3	10	3	23	4.8
50 à 100	2	–	–	–	–	2	0.4
Total	87	117	95	114	71	484	
en %	18.0	24.2	19.6	23.6	14.7		100.0

	Âge lors de la fixation de la rente					Total
	jusqu'à 30	31 à 40	41 à 50	51 à 60	61 et plus	
Equivalents d'une atteinte à l'intégrité de 100%	7	7	6	10	5	35
Valeur moyenne de l'atteinte à l'intégrité en %	8	6	6	8	7	7

Tableau 3.6

Rentes pour atteinte à l'intégrité en cours selon la catégorie d'assurés et l'âge, 2007

Catégorie d'assurés	Âge des bénéficiaires de rentes							Total	en %
	jusqu'à 30	31 à 40	41 à 50	51 à 60	61 à 70	71 à 80	81 et plus		
Militaires de milice	19	24	39	144	144	86	65	521	86.0
Membres de la protection civile	–	1	5	1	1	2	–	10	1.7
Assurés à titre professionnel	2	1	3	5	8	6	23	48	7.9
Autres	1	3	7	9	3	4	–	27	4.5
Total	22	29	54	159	156	98	88	606	
en %	3.6	4.8	8.9	26.2	25.7	16.2	14.5		100.0

Tableau 3.7

Nouvelles rentes de survivants fixées selon la catégorie d'assurés et l'âge, 2003 à 2007 (cumulées)

Catégorie d'assurés	Âge lors de la fixation de la rente								Total	en %
	jusqu'à 18	19 à 25	26 à 40	41 à 50	51 à 60	61 à 70	71 à 80	81 et plus		
Militaires de milice	6	7	2	3	7	23	36	26	110	56.4
Assurés à titre professionnel	1	4	4	6	9	10	17	24	75	38.5
Autres	1	1	–	2	1	2	3	–	10	5.1
Total	8	12	6	11	17	35	56	50	195	
en %	4.1	6.2	3.1	5.6	8.7	17.9	28.7	25.6		100.0

Tableau 3.8

Rentes de survivants en cours selon la catégorie d'assurés et l'âge, 2007

Catégorie d'assurés	Âge des bénéficiaires de rentes								Total	en %
	jusqu'à 18	19 à 25	26 à 40	41 à 50	51 à 60	61 à 70	71 à 80	81 et plus		
Militaires de milice	12	16	4	39	77	163	282	468	1 061	59.9
Assurés à titre professionnel	4	10	6	26	51	88	160	310	655	37.0
Autres	1	1	1	6	7	14	16	9	55	3.1
Total	17	27	11	71	135	265	458	787	1 771	
en %	1.0	1.5	0.6	4.0	7.6	15.0	25.9	44.4		100.0

Montants des réductions de l'AM lors de la coordination avec les rentes AI et AVS

Total

Année	Nombre	Montant en 1000 CHF	Montant par cas en CHF
2001	760	12 602	16 581
2002	773	11 101	14 361
2003	757	10 542	13 926
2004	753	10 958	14 552
2005	724	10 699	14 778
2006	689	10 133	14 707
2007	667	10 214	15 313

AI

Année	Nombre	Montant en 1000 CHF	Montant par cas en CHF
2001	508	10 629	20 924
2002	538	9 229	17 154
2003	543	8 916	16 420
2004	560	9 435	16 849
2005	550	9 284	16 880
2006	527	8 814	16 725
2007	529	9 056	17 119

AVS

Année	Nombre	Montant en 1000 CHF	Montant par cas en CHF
2001	252	1 973	7 827
2002	235	1 872	7 967
2003	214	1 626	7 598
2004	193	1 523	7 889
2005	174	1 415	8 133
2006	162	1 319	8 142
2007	138	1 158	8 389

Annexe 4: Prévention

4.1	Nombre et coûts des cas de maladies selon le groupe de diagnostic	44
4.2	Nombre et coûts des cas d'accidents selon le genre de blessure	45
4.3	Nombre et coûts des cas d'accidents selon la cause de l'accident	46

Tableau 4.1.1

Cas de maladies ordinaires reconnus¹ selon le groupe de diagnostic

Groupe de diagnostic	absolu					en %				
	2003	2004	2005	2006	2007	2003	2004	2005	2006	2007
Total	10 989	10 598	10 031	8 843	8 071	100.0	100.0	100.0	100.0	100.0
01 Maladies infectieuses et parasitaires	375	324	361	411	425	3.4	3.1	3.6	4.6	5.3
02 Tumeurs malignes et bénignes	86	147	110	140	154	0.8	1.4	1.1	1.6	1.9
03 Maladies du sang et des organes hématopoïétiques	23	13	25	9	15	0.2	0.1	0.2	0.1	0.2
04 Maladies du métabolisme et de la nutrition	121	132	113	149	121	1.1	1.2	1.1	1.7	1.5
05 Troubles psychiques et du comportement	296	313	291	271	266	2.7	3.0	2.9	3.1	3.3
06 Maladies du système nerveux	151	148	135	149	174	1.4	1.4	1.3	1.7	2.2
07 Maladies des yeux	665	743	630	574	520	6.1	7.0	6.3	6.5	6.4
08 Maladie des l'oreilles	350	348	290	290	230	3.2	3.3	2.9	3.3	2.8
09 Maladies de l'appareil circulatoire	477	483	409	405	330	4.3	4.6	4.1	4.6	4.1
10 Maladies de l'appareil respiratoire	1 685	1 504	1 576	1 298	1 131	15.3	14.2	15.7	14.7	14.0
11 Maladies du système digestif	1 820	1 851	1 738	921	724	16.6	17.5	17.3	10.4	9.0
12 Maladies de la peau et du tissu sous-cutané	709	687	603	553	605	6.5	6.5	6.0	6.3	7.5
13 Maladies du système musculosquelettique	2 825	2 541	2 252	2 027	2 002	25.7	24.0	22.5	22.9	24.8
14 Maladies de l'appareil urogénital	306	329	272	294	272	2.8	3.1	2.7	3.3	3.4
15 Anomalies congénitales	50	59	101	53	53	0.5	0.6	1.0	0.6	0.7
16 Symptômes non spécifiés et états pathologiques	471	499	538	504	434	4.3	4.7	5.4	5.7	5.4
17 Dépistages systématiques, examens	301	212	328	441	306	2.7	2.0	3.3	5.0	3.8
18 Autres et diagnostics non attribuables	278	265	259	354	309	2.5	2.5	2.6	4.0	3.8

¹ Uniquement les cas reconnus dans l'année de l'enregistrement

Tableau 4.1.2

Frais de traitement et indemnité journalière¹ en cours des cas de maladies ordinaires reconnus selon le groupe de diagnostic

Groupe de diagnostic	en 1000 CHF					en %				
	2003	2004	2005	2006	2007	2003	2004	2005	2006	2007
Total	47 960	47 267	45 748	42 758	42 225	100.0	100.0	100.0	100.0	100.0
01 Maladies infectieuses et parasitaires	1 076	998	1 219	1 025	939	2.2	2.1	2.7	2.4	2.2
02 Tumeurs malignes et bénignes	1 593	2 692	2 346	2 139	3 061	3.3	5.7	5.1	5.0	7.2
03 Maladies du sang et des organes hématopoïétiques	61	47	74	91	101	0.1	0.1	0.2	0.2	0.2
04 Maladies du métabolisme et de la nutrition	865	1 060	1 035	1 182	1 093	1.8	2.2	2.3	2.8	2.6
05 Troubles psychiques et du comportement	5 348	4 759	6 311	6 241	5 560	11.2	10.1	13.8	14.6	13.2
06 Maladies du système nerveux	2 326	2 295	2 692	2 567	2 710	4.8	4.9	5.9	6.0	6.4
07 Maladies des yeux	865	884	879	784	758	1.8	1.9	1.9	1.8	1.8
08 Maladie des l'oreilles	671	633	651	639	610	1.4	1.3	1.4	1.5	1.4
09 Maladies de l'appareil circulatoire	4 578	5 376	4 803	3 924	4 412	9.5	11.4	10.5	9.2	10.4
10 Maladies de l'appareil respiratoire	2 917	2 340	2 572	2 398	1 896	6.1	4.9	5.6	5.6	4.5
11 Maladies du système digestif	4 027	4 048	4 002	3 742	3 094	8.4	8.6	8.7	8.8	7.3
12 Maladies de la peau et du tissu sous-cutané	1 305	1 467	1 204	1 247	1 277	2.7	3.1	2.6	2.9	3.0
13 Maladies du système musculosquelettique	19 044	17 098	14 475	13 116	12 452	39.7	36.2	31.6	30.7	29.5
14 Maladies de l'appareil urogénital	1 422	1 830	1 490	1 367	1 768	3.0	3.9	3.3	3.2	4.2
15 Anomalies congénitales	72	229	148	249	66	0.1	0.5	0.3	0.6	0.2
16 Symptômes non spécifiés et états pathologiques	1 305	1 120	1 188	1 106	1 252	2.7	2.4	2.6	2.6	3.0
17 Dépistages systématiques, examens	98	102	210	326	234	0.2	0.2	0.5	0.8	0.6
18 Autres et diagnostics non attribuables	386	286	447	617	944	0.8	0.6	1.0	1.4	2.2

¹ Autres prestations en espèces à court terme incluses

Tableau 4.2.1

Cas d'accidents ordinaires reconnus¹ selon le genre de blessure

Genre de blessure	absolu					en %				
	2003	2004	2005	2006	2007	2003	2004	2005	2006	2007
Total	4 488	3 775	3 932	4 214	4 151	100.0	100.0	100.0	100.0	100.0
01 Entorses, contusions, distorsions colonne cervicale	1 575	1 300	1 263	1 248	1 224	35.1	34.4	32.1	29.6	29.5
02 Blessures à la tête sans lésions dentaires	26	39	26	25	22	0.6	1.0	0.7	0.6	0.5
03 Lésions dentaires	674	515	473	552	559	15.0	13.6	12.0	13.1	13.5
04 Plaies ouvertes	371	318	341	271	261	8.3	8.4	8.7	6.4	6.3
05 Lésions du genou	489	434	427	375	346	10.9	11.5	10.9	8.9	8.3
06 Fractures des membres supérieurs	232	184	179	187	207	5.2	4.9	4.6	4.4	5.0
07 Fractures des membres inférieurs	148	103	125	150	122	3.3	2.7	3.2	3.6	2.9
08 Ostéoarthroses consécutives à un accident	121	137	103	122	153	2.7	3.6	2.6	2.9	3.7
09 Luxations	104	86	118	121	115	2.3	2.3	3.0	2.9	2.8
10 Blessures par pénétration de corps étrangers	68	58	49	67	65	1.5	1.5	1.2	1.6	1.6
11 Fractures de l'ossature du tronc	57	25	28	38	32	1.3	0.7	0.7	0.9	0.8
12 Commotions, contusions cérébrales	49	47	39	41	33	1.1	1.2	1.0	1.0	0.8
13 Fractures colonne vert. sans lésion moelle ép.	13	6	3	2	-	0.3	0.2	0.1	0.0	-
14 Fractures colonne vert. avec lésion moelle ép.	-	-	-	-	-	-	-	-	-	-
15 Lésions internes	7	5	4	1	2	0.2	0.1	0.1	0.0	0.0
16 Lésions de l'oreille interne	55	39	30	46	81	1.2	1.0	0.8	1.1	2.0
17 Séquelles de lésions	318	341	509	602	519	7.1	9.0	12.9	14.3	12.5
18 Autres et diagnostics non attribuables	181	138	215	366	410	4.0	3.7	5.5	8.7	9.9

¹ Uniquement les cas reconnus dans l'année de l'enregistrement

Tableau 4.2.2

Frais de traitement et indemnité journalière¹ en cours des cas d'accidents ordinaires reconnus selon le genre de blessure

Genre de blessure	en 1000 CHF					en %				
	2003	2004	2005	2006	2007	2003	2004	2005	2006	2007
Total	31 003	26 814	26 748	29 840	30 134	100.0	100.0	100.0	100.0	100.0
01 Entorses, contusions, distorsions colonne cervicale	5 406	4 604	4 423	4 963	4 646	17.4	17.2	16.5	16.6	15.4
02 Blessures à la tête sans lésions dentaires	1 269	1 580	1 227	1 135	1 079	4.1	5.9	4.6	3.8	3.6
03 Lésions dentaires	873	649	615	527	583	2.8	2.4	2.3	1.8	1.9
04 Plaies ouvertes	1 282	1 076	1 036	917	794	4.1	4.0	3.9	3.1	2.6
05 Lésions du genou	4 840	3 849	3 730	3 682	3 835	15.6	14.4	13.9	12.3	12.7
06 Fractures des membres supérieurs	2 452	1 638	1 855	1 768	1 961	7.9	6.1	6.9	5.9	6.5
07 Fractures des membres inférieurs	3 360	2 164	2 425	3 046	2 313	10.8	8.1	9.1	10.2	7.7
08 Ostéoarthroses consécutives à un accident	2 092	2 994	2 853	3 197	3 272	6.7	11.2	10.7	10.7	10.9
09 Luxations	1 411	1 080	1 163	1 370	1 286	4.5	4.0	4.3	4.6	4.3
10 Blessures par pénétration de corps étrangers	26	48	23	42	107	0.1	0.2	0.1	0.1	0.4
11 Fractures de l'ossature du tronc	587	291	205	267	324	1.9	1.1	0.8	0.9	1.1
12 Commotions, contusions cérébrales	627	1 167	944	732	676	2.0	4.4	3.5	2.5	2.2
13 Fractures colonne vert. sans lésion moelle ép.	514	393	176	72	210	1.7	1.5	0.7	0.2	0.7
14 Fractures colonne vert. avec lésion moelle ép.	1 486	1 338	1 319	1 470	1 454	4.8	5.0	4.9	4.9	4.8
15 Lésions internes	544	254	244	178	84	1.8	0.9	0.9	0.6	0.3
16 Lésions de l'oreille interne	367	303	241	208	374	1.2	1.1	0.9	0.7	1.2
17 Séquelles de lésions	3 204	2 527	3 146	4 601	4 850	10.3	9.4	11.8	15.4	16.1
18 Autres et diagnostics non attribuables	663	858	1 122	1 664	2 287	2.1	3.2	4.2	5.6	7.6

¹ Autres prestations en espèces à court terme incluses

Tableau 4.3.1

Cas d'accidents ordinaires reconnus¹ selon la cause de l'accident

Cause de l'accident	valeur absolue					en %				
	2003	2002	2005	2006	2007	2003	2004	2005	2006	2007
Total	4 488	3 775	3 932	4 214	4 151	100.0	100.0	100.0	100.0	100.0
00 Accidents en montant ou descendant d'un véhicule	104	68	64	77	79	2.3	1.8	1.6	1.8	1.9
01 Accidents impliquant un véhicule à moteur	210	138	148	128	152	4.7	3.7	3.8	3.0	3.7
02 Accidents impliquant d'autres véhicules	46	49	64	45	57	1.0	1.3	1.6	1.1	1.4
03 Accidents d'avion (y c. sauts en parachute)	18	7	5	14	5	0.4	0.2	0.1	0.3	0.1
04 Port, soulèvement de lourdes charges	41	23	35	50	28	0.9	0.6	0.9	1.2	0.7
05 Mouvement brusque	67	3	70	91	159	1.5	0.1	1.8	2.2	3.8
06 Accidents dus à des chutes	564	472	605	712	684	12.6	12.5	15.4	16.9	16.5
07 Accidents de tir, y c. explosions de projectiles	4	8	8	8	2	0.1	0.2	0.2	0.2	0.0
08 Accidents dus à un faux pas	431	300	333	303	196	9.6	7.9	8.5	7.2	4.7
09 Accidents d'équitation ou coup de sabot, p. ex.	3	8	7	6	5	0.1	0.2	0.2	0.1	0.1
10 Suicides et tentatives de suicide	2	1	4	1	4	0.0	0.0	0.1	0.0	0.1
11 Actes de violence	38	37	34	41	51	0.8	1.0	0.9	1.0	1.2
12 Traumatismes acoustiques	54	39	27	27	56	1.2	1.0	0.7	0.6	1.3
13 Chutes ou projection d'objets	80	73	86	102	146	1.8	1.9	2.2	2.4	3.5
14 Objets tranchants ou pointus	134	111	84	86	64	3.0	2.9	2.1	2.0	1.5
15 Brûlures	17	23	16	10	9	0.4	0.6	0.4	0.2	0.2
16 Piqûres d'insectes	129	96	93	132	88	2.9	2.5	2.4	3.1	2.1
17 Chocs, coups, écrasements, etc.	646	582	481	573	553	14.4	15.4	12.2	13.6	13.3
18 Accidents survenus lors de travaux en forêt	7	3	4	-	-	0.2	0.1	0.1	-	-
19 Accidents de sport	759	639	592	571	562	16.9	16.9	15.1	13.6	13.5
20 Accidents de ski	148	129	112	114	90	3.3	3.4	2.8	2.7	2.2
21 Suites tardives d'accident	439	478	612	724	672	9.8	12.7	15.6	17.2	16.2
22 Accidents dont la cause n'est pas précisée	68	151	65	81	157	1.5	4.0	1.7	1.9	3.8
23 Autres et causes d'accidents non attribuables	479	337	383	318	332	10.7	8.9	9.7	7.5	8.0

¹ Uniquement les cas reconnus dans l'année de l'enregistrement

Tableau 4.3.2

Frais de traitement et indemnité journalière¹ en cours des cas d'accidents ordinaires reconnus selon la cause de l'accident

Cause de l'accident	en 1000 CHF					en %				
	2003	2004	2005	2006	2007	2003	2004	2005	2006	2007
Total	31 003	26 814	26 748	29 840	30 134	100.0	100.0	100.0	100.0	100.0
00 Accidents en montant ou descendant d'un véhicule	798	601	455	491	532	2.6	2.2	1.7	1.6	1.8
01 Accidents impliquant un véhicule à moteur	4 555	3 822	3 183	3 295	3 472	14.7	14.3	11.9	11.0	11.5
02 Accidents impliquant d'autres véhicules	539	454	645	478	385	1.7	1.7	2.4	1.6	1.3
03 Accidents d'avion (y c. sauts en parachute)	225	112	145	169	108	0.7	0.4	0.5	0.6	0.4
04 Port, soulèvement de lourdes charges	170	124	91	221	122	0.5	0.5	0.3	0.7	0.4
05 Mouvement brusque	341	66	231	573	797	1.1	0.2	0.9	1.9	2.6
06 Accidents dus à des chutes	5 140	4 045	4 137	5 053	4 917	16.6	15.1	15.5	16.9	16.3
07 Accidents de tir, y c. explosions de projectiles	645	485	504	463	346	2.1	1.8	1.9	1.6	1.1
08 Accidents dus à un faux pas	2 479	2 024	1 617	1 754	1 405	8.0	7.5	6.0	5.9	4.7
09 Accidents d'équitation ou coup de sabot, p. ex.	117	148	110	147	155	0.4	0.6	0.4	0.5	0.5
10 Suicides et tentatives de suicide	30	15	20	56	43	0.1	0.1	0.1	0.2	0.1
11 Actes de violence	194	180	109	161	342	0.6	0.7	0.4	0.5	1.1
12 Traumatismes acoustiques	330	345	281	233	373	1.1	1.3	1.0	0.8	1.2
13 Chutes ou projection d'objets	459	411	457	516	664	1.5	1.5	1.7	1.7	2.2
14 Objets tranchants ou pointus	269	361	203	215	146	0.9	1.3	0.8	0.7	0.5
15 Brûlures	81	109	52	62	94	0.3	0.4	0.2	0.2	0.3
16 Piqûres d'insectes	58	80	67	97	64	0.2	0.3	0.3	0.3	0.2
17 Chocs, coups, écrasements, etc.	2 532	2 223	1 986	1 716	1 690	8.2	8.3	7.4	5.8	5.6
18 Accidents survenus lors de travaux en forêt	69	5	3	1	0	0.2	0.0	0.0	0.0	0.0
19 Accidents de sport	4 047	3 206	3 764	4 112	3 797	13.1	12.0	14.1	13.8	12.6
20 Accidents de ski	1 488	1 091	1 367	1 027	959	4.8	4.1	5.1	3.4	3.2
21 Suites tardives d'accident	5 329	5 673	6 179	8 064	8 315	17.2	21.2	23.1	27.0	27.6
22 Accidents dont la cause n'est pas précisée	247	433	258	239	292	0.8	1.6	1.0	0.8	1.0
23 Autres et causes d'accidents non attribuables	860	800	886	696	1 117	2.8	3.0	3.3	2.3	3.7

¹ Autres prestations en espèces à court terme incluses

Annexe 5: Cas de décès et intoxications par absorption d'huile

5.1	Cas de décès chez les membres du service de milice	48
5.2	Cas de décès chez les assurés à titre professionnel	48
5.3	Cas et coûts en cours des intoxications par absorption d'huile en 1940	48

Tableau 5.1

Cas de décès chez les membres du service de milice¹

	2001	2002	2003	2004	2005	2006	2007
Total	9	11	7	6	5	4	14
Maladies	2	2	2	1	1	–	1
Service	2	1	1	1	–	–	–
Congé	–	1	1	–	1	–	1
Accidents	4	8	3	5	2	3	12
Service	2	4	1	1	1	–	8
Accidents de la circulation et véhicules	1	1	1	–	–	–	2
Accidents d'avion	1	2	–	–	–	–	–
Autres	–	1	–	1	1	–	6
Trajet d'aller ou de retour	–	3	1	1	–	–	–
Accidents de la circulation et véhicules	–	3	1	1	–	–	–
Congé	2	1	1	3	1	3	4
Accidents de la circulation et véhicules	1	1	1	2	1	2	3
Autres	1	–	–	1	–	1	1
Suicides	3	1	2	–	2	1	1
Service	1	1	1	–	–	1	1
Trajet d'aller ou de retour	–	–	–	–	–	–	–
Congé	2	–	1	–	2	–	–

¹ Les cas se basent sur les catégories d'assurés suivantes: militaires de milice, protection civile et service civil; membres du CSA et participants à des actions de maintien de la paix.

Tableau 5.2

Cas de décès chez les assurés à titre professionnel

	2001	2002	2003	2004	2005	2006	2007
Total	14	7	5	2	6	7	4
Maladies	6	3	3	2	3	3	2
En service	1	–	–	–	–	–	–
Hors du service	5	3	3	2	3	3	2
Accidents	5	4	2	–	–	3	–
En service	5	1	1	–	–	1	–
Accidents d'avion	5	–	–	–	–	–	–
Accidents de la circulation et véhicules	–	–	–	–	–	1	–
Autres	–	1	1	–	–	–	–
Hors du service	–	3	1	–	–	2	–
Accidents de la circulation et véhicules	–	3	1	–	–	2	–
Suicides	3	–	–	–	3	1	2
En service	3	–	–	–	2	–	–
Hors du service	–	–	–	–	–	1	2
Trajet d'aller ou de retour	–	–	–	–	1	–	–

Tableau 5.3

Cas et coûts en cours des intoxications par absorption d'huile en 1940

	2001	2002	2003	2004	2005	2006	2007
Cas en cours	22	21	19	19	16	12	11
Coûts en cours en 1000 CHF	767	724	664	605	561	462	466

