



Fresatrice verticale portatile

Lista di controllo

Potete affermare di lavorare in modo sicuro con la fresatrice verticale portatile?

Il rischio di infortunio può essere ridotto sensibilmente utilizzando macchine perfettamente funzionanti e istruendo il personale in modo corretto.

I rischi principali sono:

- ferite da taglio causate dalla fresatrice
- lesioni agli occhi causate da trucioli o frammenti del pezzo in lavorazione
- rischi di elettrocuzione

Con la presente lista di controllo potete individuare meglio queste fonti di pericolo.

1. Compilate la lista di controllo.

Se rispondete a una domanda con «no» o «in parte», occorre adottare una contromisura che poi annoterete sull'ultima pagina. Tralasciate le domande che non interessano la vostra azienda.

2. Apportate i necessari miglioramenti.

Macchina, preparazione del lavoro, manutenzione

- 1 La macchina ha **due impugnature** che garantiscono l'avanzamento senza correre rischi? (Fig. 1) sì
 no
- 2 Il processo di inserimento e di estrazione, nonché l'arresto dell'inserimento della fresatrice, funzionano perfettamente? sì
 no
- Subito dopo lo sblocco (fig. 2) la fresa deve ritornare automaticamente in posizione di riposo.
- 3 Prima di cambiare la fresa, viene staccata la **spina elettrica**? (Fig. 3) sì
 no
- 4 La **fresa** è correttamente montata nel **mandrino**? sì
 no
- 5 La **fresa** è in perfetto stato e ben **affilata**? sì
 no
- 6 La **profondità di fresatura** viene **regolata** prima di iniziare a lavorare? sì
 no
- 7 L'impostazione del **numero di giri** avviene in base al diametro di fresatura e al tipo di materiale? sì
 no
- 8 La **manutenzione** avviene secondo quanto disposto nel manuale d'uso? sì
 no

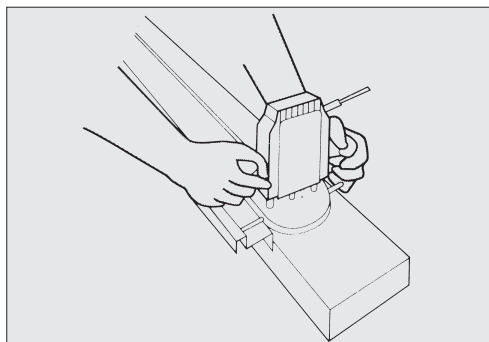
In particolar modo, è necessario lubrificare le guide (fig. 4) e pulire regolarmente il telaio della macchina. Bisogna anche tenere pulite e sgombrare le feritoie di ventilazione.

Componenti elettriche

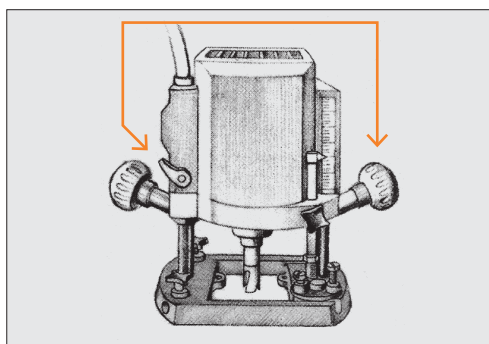
- 9 La **spina** è in buono stato? (Fig. 5) sì
 no
- Spinotti di contatto stabili
 - Involucro integro
- 10 Il **rivestimento isolante** del cavo è in buono stato? sì
 no
- Controllare soprattutto la giunzione fra cavo e spina e fra cavo e macchina.
- 11 Vi siete accertati che, soprattutto per i lavori di costruzione, la macchina sia dotata di un **interruttore salvavita** (interruttore FI)? (Fig. 6) sì
 no
- Esempi: quadro di distribuzione in cantiere, spina adattatrice (fig. 6) o prolunga con interruttore FI incorporato.

Lavorare in condizioni di sicurezza

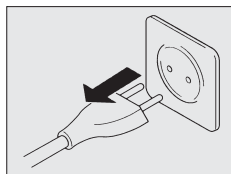
- 12 Vi siete accertati che il pezzo in lavorazione non possa cadere o scivolare? (Fig. 7) sì
 in parte
 no
- Predisporre un supporto grande e stabile.
 - Serrare o fissare in modo stabile i pezzi leggeri e di piccole dimensioni.



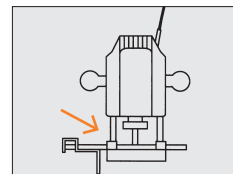
1 Due impugnature per manovrare la macchina in modo sicuro.



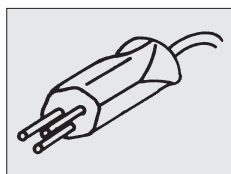
2 Arresti efficienti



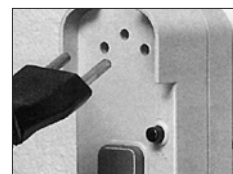
3 Staccare la spina prima di cambiare la fresa.



4 Ingrassaggio delle guide



5 Verificare le condizioni della spina.



6 Utilizzare l'interruttore salvavita.



7 Serrare il pezzo da lavorare.

13 I **movimenti della fresatrice** vengono eseguiti secondo una direzione di fresatura ottimale (in discordanza)?

Una direzione di fresatura ottimale fa sì che la macchina non venga sbalzata dal pezzo in lavorazione.

- sì
 in parte
 no

14 Si lavora in **condizioni sicure** (pavimento libero da ostacoli e non scivoloso) e il piano dove si opera è ordinato?

- sì
 in parte
 no

15 Si è letto il **manuale d'uso** della fresatrice verticale portatile e quando si lavora si rispettano le norme di sicurezza in esso contenute?

- sì
 in parte
 no

Aspirazione

16 La macchina dispone di un **bocchettone di collegamento per l'aspirazione**?

Nelle macchine messe in circolazione prima del 1997 il bocchettone per l'aspirazione non è obbligatorio.

- sì
 no

17 In azienda è presente un **dispositivo di aspirazione per macchine portatili**?

- sì
 no

18 Quando si lavora con la fresatrice verticale portatile si utilizza, se necessario, il **dispositivo di aspirazione**?

Ad esempio, durante la fresatura delle lastre in gesso-fibra. In caso di lavorazioni molto polverose si raccomanda l'uso di una maschera antipolvere.

- sì
 in parte
 no

Organizzazione, formazione, comportamento

19 Il personale usa una **protezione per l'udito** quando usa la fresatrice? (Fig. 8)

- sì
 no

20 Il personale usa gli **occhiali di protezione** durante le attività con proiezione di trucioli e schegge? (Fig. 9)

Esempio: durante la lavorazione di legni laminati o compensati.

- sì
 no

21 L'azienda ha stabilito delle **regole di sicurezza** per chi usa la fresatrice verticale portatile?

Alcuni esempi sono riportati nel riquadro qui accanto.

- sì
 no

22 Il **personale** viene **istruito periodicamente** sull'uso in **sicurezza** della fresatrice verticale portatile?

- sì
 in parte
 no

23 È stata designata e istruita una persona per la **manutenzione** della fresatrice verticale portatile?

- sì
 no

24 Il superiore **vigila** sul rispetto delle **regole di sicurezza**?

- sì
 no

25 Le fresatrici verticali portatili costruite dopo il 1997 sono accompagnate da una dichiarazione di conformità del fabbricante o del rivenditore e dal manuale d'uso?

- sì
 in parte
 no



8 Protezione obbligatoria dell'udito



9 Protezione obbligatoria degli occhi

Regole di sicurezza (vedi domanda 21)

Per poter lavorare in condizioni di sicurezza è fondamentale mettere per iscritto e imporre il rispetto di determinate regole, le quali devono essere formulate tenendo conto delle caratteristiche specifiche della macchina e dell'azienda. Per elaborare una serie di regole di sicurezza e comportamento sono utili il manuale d'uso della macchina e l'opuscolo Suva «Regole chiare per tutti» (www.suva.ch/66110.i).

Esempi:

- Appoggiare il pezzo da lavorare su una base stabile.
- Fissare i pezzi piccoli o leggeri.
- Prima di iniziare i lavori, verificare che i riscontri siano fissati saldamente e le regolazioni siano corrette. Mai tenere saldi i pezzi con le mani.
- Manovrare la macchina con entrambe le mani.
- Usare i protettori auricolari e indossare sempre gli occhiali di protezione quando si lavora con legni compensati o laminati.
- Fare in modo che il cavo di allacciamento non sia di intralcio e non faccia inciampare le persone.
- Ecc.

Per maggiori informazioni

- Lista di controllo «Utensili elettrici portatili», www.suva.ch/67092.i

È possibile che nella vostra azienda esistano altre fonti di pericolo sul tema della presente lista di controllo. In tal caso, occorre adottare i necessari provvedimenti e annotarli sull'ultima pagina.

Pianificazione delle misure
Fresatrice verticale portatile

Lista di controllo compilata da: _____

Data: _____

Firma: _____

Marca: _____

Tipo: _____

Anno di costruzione: _____

| N. | Misure da adottare | Termine | Incaricato | Liquidato | | Osservazione | Controllato | |
|----|--------------------|---------|------------|-----------|-------|--------------|-------------|-------|
| | | | | Data | Visto | | Data | Visto |
| | | | | | | | | |
| | | | | | | | | |
| | | | | | | | | |
| | | | | | | | | |
| | | | | | | | | |
| | | | | | | | | |
| | | | | | | | | |
| | | | | | | | | |
| | | | | | | | | |
| | | | | | | | | |
| | | | | | | | | |
| | | | | | | | | |
| | | | | | | | | |
| | | | | | | | | |
| | | | | | | | | |
| | | | | | | | | |
| | | | | | | | | |
| | | | | | | | | |

Data del prossimo controllo: _____ (Raccomandazione: ogni 6 mesi)

➔ Per informazioni: tel. 058 411 12 12, servizio.clienti@suva.ch
 Download e ordinazioni: www.suva.ch/67047.i