

Si arrampica sull'impianto di selezione della frutta e cade



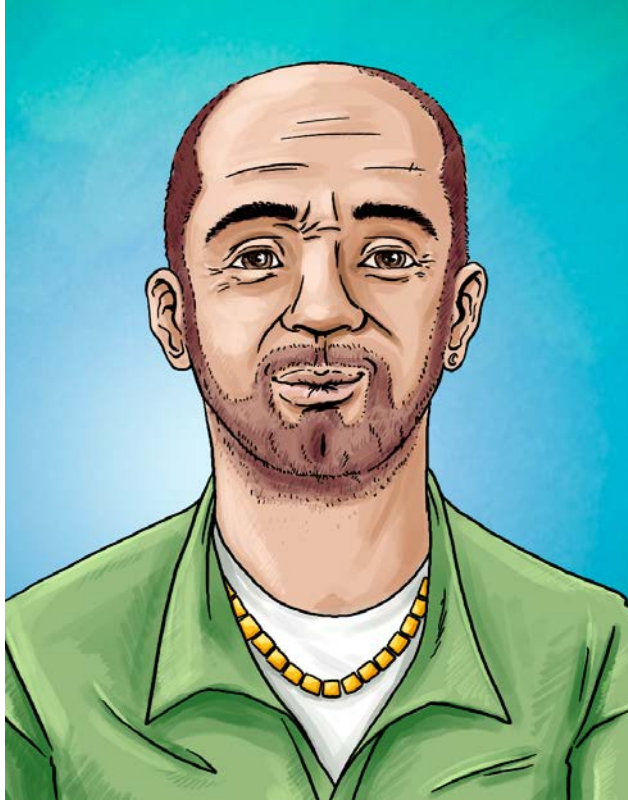
Si arrampica sull'impianto di selezione della frutta e cade

Sergio C. (43)* si arrampica di sua spontanea volontà su un impianto di selezione della frutta per liberare una cassetta incastrata. Questo però gli costa la vita.



* Nomi e dettagli relativi all'infortunio sono stati modificati.
Tuttavia, ci si ispira a un fatto realmente accaduto.

La vittima



- Sergio C., 43 anni
- Lavora da 10 anni nella stessa azienda di logistica
- Single
- Gioca a calcio nel tempo libero

Antefatto

Sergio C. è addetto al controllo di un impianto automatico per la selezione delle mele e il riempimento delle cassette.

Le cassette di legno vuote vengono convogliate da un elevatore e, a 2 m di altezza, immesse su un trasportatore a catena orizzontale.

In questo punto succede un guasto: una cassetta si incastra e si blocca.



Cosa succede?

Sergio C. vuole eliminare il guasto.

Si arrampica sull'impianto e tenta di tirare la cassetta verso di sé per liberarla.

Il listello superiore si stacca improvvisamente e Sergio C. cade a terra di schiena.



Conseguenze

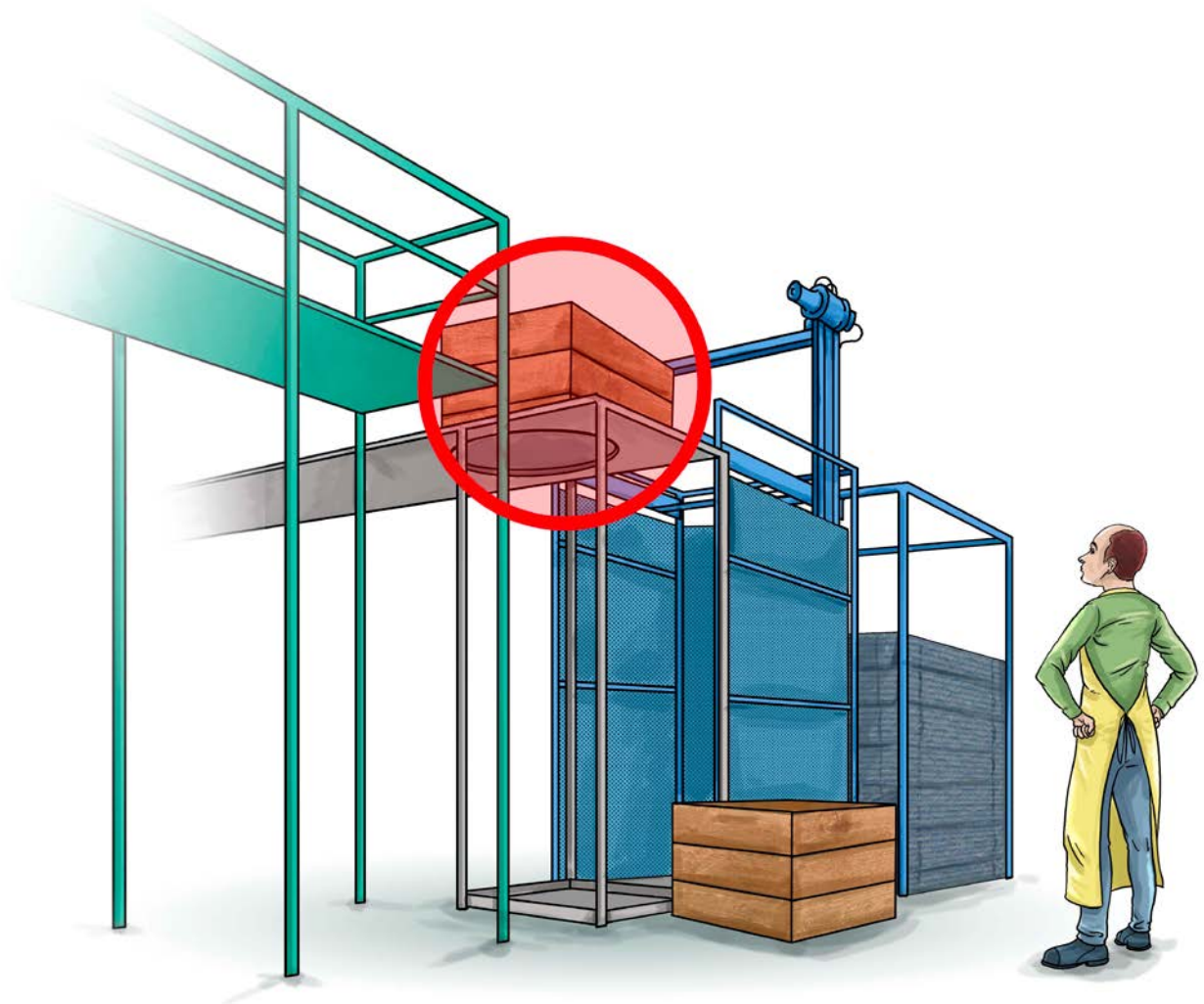
- Sergio C. subisce gravi lesioni alla testa.
- Viene trasportato in ospedale con l'ambulanza ma muore subito dopo l'arrivo.
- Viene aperta un'inchiesta per omicidio colposo nei confronti dei responsabili dell'azienda.

Indagine sull'infortunio condotta dalla Suva

Perché è successo?

1. Sull'impianto non esiste una postazione di lavoro sicura (non c'è una pedana fissa) per eliminare il guasto.

In azienda non ci sono piattaforme di lavoro mobili per poter accedere all'impianto in condizioni di sicurezza.



Perché è successo?

2. Sergio C. si arrampica di sua spontanea volontà sull'impianto e lo fa in buona fede, pensando di eliminare il guasto in pochi minuti.

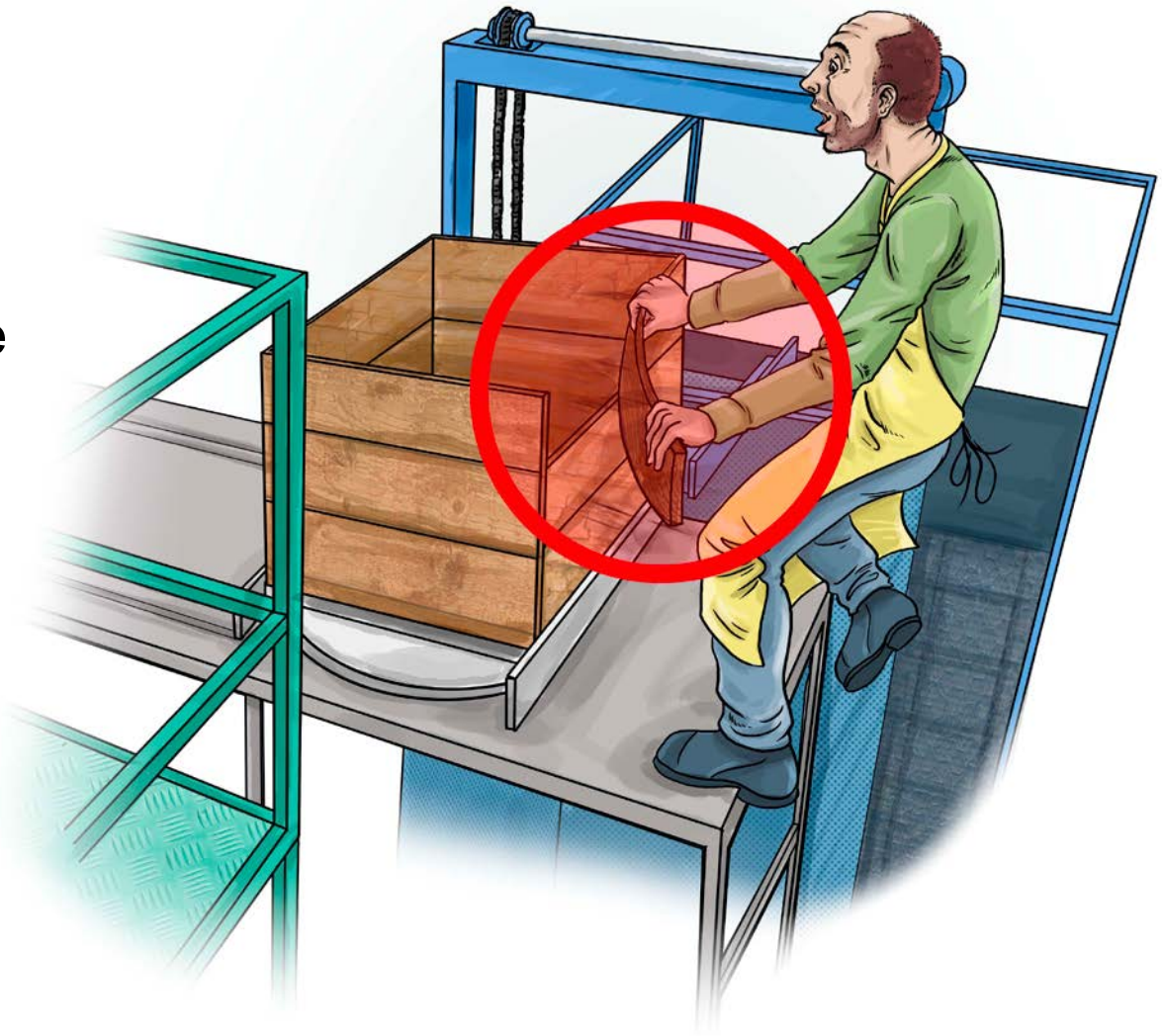
L'azienda non ha stabilito come procedere in caso di eliminazione di un guasto.



Perché è successo?

3. Il lavoratore perde l'equilibrio perché un listello della cassetta cede.

Essendo su una postazione instabile, cade all'indietro e finisce a terra.

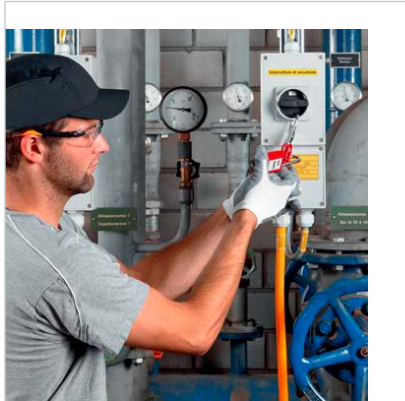


Riepilogo cause dell'infortunio

- Sull'impianto non esiste una postazione di lavoro sicura (non c'è una pedana fissa) per eliminare il guasto.
- Non ci sono ausili mobili sicuri che consentono di accedere al punto in cui si è verificato il guasto.
- La procedura di manutenzione non è regolamentata.
- Il lavoratore si arrampica in condizioni precarie sull'impianto per eliminare il guasto.
- Nel tentativo di liberare la cassetta perde l'equilibrio.

Regole vitali

Regole vitali: STOP in caso di pericolo!

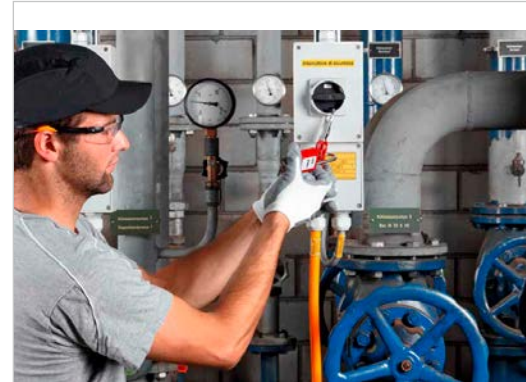


Otto regole vitali per i manutentori

di macchine e impianti

suvapro
sicurezza sul lavoro

Pieghevole 84040.i
per i lavoratori.



Otto regole vitali per i manutentori

di macchine e impianti

Vademecum

Obiettivo

I manutentori conoscono le otto regole vitali per la propria sicurezza e le osservano scrupolosamente.

Formatori

Superiori, esperti di manutenzione, addetti alla sicurezza, persone di contatto per la sicurezza sul lavoro (PERCO), titolari d'azienda

Durata

Circa 10 minuti per ogni regola

Luogo di formazione

Sul posto di lavoro

suvapro
sicurezza sul lavoro

Vademecum 88813.i
per i superiori.

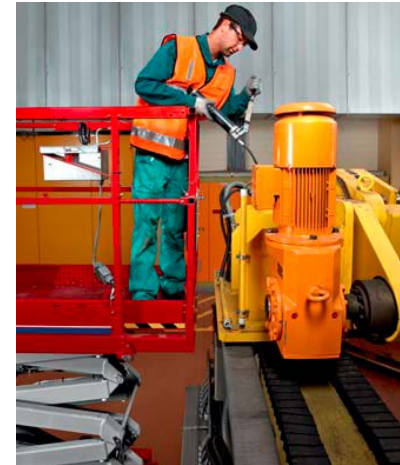
Otto regole vitali per i manutentori

1. Pianificazione accurata dei lavori.
2. No alle improvvisazioni.
3. Disinserire e mettere in sicurezza l'impianto.
4. Rendere innocue le energie residue.
5. Evitare i rischi di caduta dall'alto.
6. Solo professionisti per i lavori elettrici.
7. Evitare incendi ed esplosioni.
8. Aria pulita negli spazi ristretti.

(rosso = le regole violate nel caso in questione)

Si applica la tolleranza zero. In caso di mancato rispetto di una regola bisogna dire STOP, sospendere i lavori, eliminare il pericolo e solo dopo riprendere i lavori.

5. Ci proteggiamo dalle cadute dall'alto.



Lavoratore: se c'è un qualche pericolo di caduta dall'alto, dico STOP. Lavoro solo se dispongo di attrezzature adeguate.

Superiore: nei lavori in quota provvedo alla sicurezza degli accessi e dei posti di lavoro. Non tollero le improvvisazioni!

Appendice

Informazioni per i relatori

Informazioni sull'argomento

- www.suva.ch/manutenzione
- Pianificare e controllare la manutenzione ([codice 66121.i](#))
- [Programma didattico](#) sulle regole vitali nella manutenzione

Fondamenti di legge

- Le attrezzature di lavoro devono essere accessibili senza pericolo per l'esercizio normale, l'esercizio particolare e la manutenzione: [art. 27 OPI](#)
- Le attrezzature di lavoro devono essere collocate e integrate nell'ambiente di lavoro in modo da garantire la sicurezza e la salute dei lavoratori: [art. 32a cpv. 2 OPI](#)
- Informazione e istruzione dei lavoratori: [art. 6, cpv. 1 + 3 OPI](#)

Per saperne di più

Ambiti di prevenzione

Regole vitali

Esempi di infortunio

Suva
Sicurezza sul lavoro
Casella postale, 6002 Lucerna

Informazioni: tel. 041 419 58 51

Edizione: marzo 2014

