



Fresatrice verticale portatile

Lista di controllo

Potete affermare di lavorare in modo sicuro con la fresatrice verticale portatile?

Il rischio di infortunio può essere ridotto sensibilmente utilizzando macchine perfettamente funzionanti e istruendo il personale in modo corretto.

I rischi principali sono:

- ferite da taglio causate dalla fresatrice
- lesioni agli occhi causate da trucioli o frammenti del pezzo in lavorazione
- rischi di elettrocuzione

Con la presente lista di controllo potete individuare meglio queste fonti di pericolo.

1. Compilate la lista di controllo.

Se rispondete a una domanda con «no» o «in parte», occorre adottare una contromisura che poi annoterete sull'ultima pagina. Tralasciate le domande che non interessano la vostra azienda.

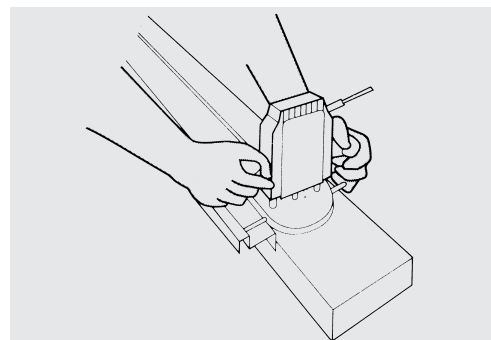
2. Apportate i necessari miglioramenti.

Macchina, preparazione del lavoro, manutenzione

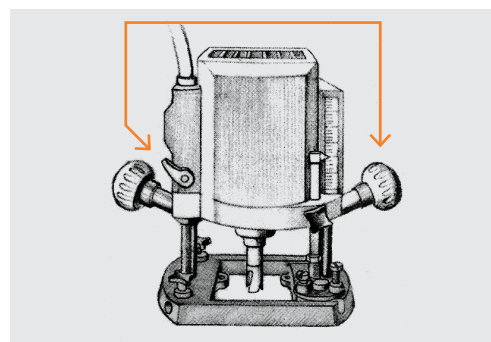
- | | |
|---|--|
| 1 La macchina ha due impugnature che garantiscono l'avanzamento senza correre rischi? (Fig. 1) | <input type="checkbox"/> sì
<input type="checkbox"/> no |
| 2 Il processo di inserimento e di estrazione, nonché l'arresto dell'inserimento della fresatrice, funzionano perfettamente?

Subito dopo lo sblocco (fig. 2) la fresa deve ritornare automaticamente in posizione di riposo. | <input type="checkbox"/> sì
<input type="checkbox"/> no |
| 3 Prima di cambiare la fresa, viene staccata la spina elettrica ? (Fig. 3) | <input type="checkbox"/> sì
<input type="checkbox"/> no |
| 4 La fresa è correttamente montata nel mandrino ? | <input type="checkbox"/> sì
<input type="checkbox"/> no |
| 5 La fresa è in perfetto stato e ben affilata ? | <input type="checkbox"/> sì
<input type="checkbox"/> no |
| 6 La profondità di fresatura viene regolata prima di iniziare a lavorare? | <input type="checkbox"/> sì
<input type="checkbox"/> no |
| 7 L'impostazione del numero di giri avviene in base al diametro di fresatura e al tipo di materiale? | <input type="checkbox"/> sì
<input type="checkbox"/> no |
| 8 La manutenzione avviene secondo quanto disposto nel manuale d'uso?

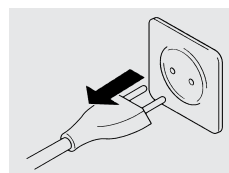
In particolar modo, è necessario lubrificare le guide (fig. 4) e pulire regolarmente il telaio della macchina. Bisogna anche tenere pulite e sgombrare le feritoie di ventilazione. | <input type="checkbox"/> sì
<input type="checkbox"/> no |



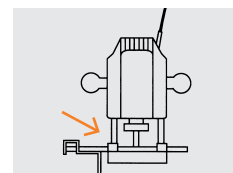
1 Due impugnature per manovrare la macchina in modo sicuro.



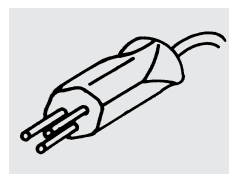
2 Arresti efficienti



3 Staccare la spina prima di cambiare la fresa.



4 Ingrassaggio delle guide



5 Verificare le condizioni della spina.



6 Utilizzare l'interruttore salvavita.

Componenti elettriche

- | | |
|--|--|
| 9 La spina è in buono stato? (Fig. 5) <ul style="list-style-type: none">• Spinotti di contatto stabili• Involucro integro | <input type="checkbox"/> sì
<input type="checkbox"/> no |
| 10 Il rivestimento isolante del cavo è in buono stato?

Controllare soprattutto la giunzione fra cavo e spina e fra cavo e macchina. | <input type="checkbox"/> sì
<input type="checkbox"/> no |
| 11 Vi siete accertati che, soprattutto per i lavori di costruzione, la macchina sia dotata di un interruttore salvavita (interruttore FI)? (Fig. 6)

Esempi: quadro di distribuzione in cantiere, spina adattatrice (fig. 6) o prolunga con interruttore FI incorporato. | <input type="checkbox"/> sì
<input type="checkbox"/> no |

Lavorare in condizioni di sicurezza

- | | |
|--|---|
| 12 Vi siete accertati che il pezzo in lavorazione non possa cadere o scivolare? (Fig. 7) <ul style="list-style-type: none">• Predisporre un supporto grande e stabile.• Serrare o fissare in modo stabile i pezzi leggeri e di piccole dimensioni. | <input type="checkbox"/> sì
<input type="checkbox"/> in parte
<input type="checkbox"/> no |
|--|---|



7 Serrare il pezzo da lavorare.

13 I **movimenti della fresatrice** vengono eseguiti secondo una direzione di fresatura ottimale (in discordanza)?

Una direzione di fresatura ottimale fa sì che la macchina non venga sbalzata dal pezzo in lavorazione.

- ☐ sì
☐ in parte
☐ no

14 Si lavora in **condizioni sicure** (pavimento libero da ostacoli e non scivoloso) e il piano dove si opera è ordinato?

- ☐ sì
☐ in parte
☐ no

15 Si è letto il **manuale d'uso** della fresatrice verticale portatile e quando si lavora si rispettano le norme di sicurezza in esso contenute?

- ☐ sì
☐ in parte
☐ no

Aspirazione

16 La macchina dispone di un **bocchettone di collegamento per l'aspirazione**?

Nelle macchine messe in circolazione prima del 1997 il bocchettone per l'aspirazione non è obbligatorio.

- ☐ sì
☐ no

17 In azienda è presente un **dispositivo di aspirazione per macchine portatili**?

- ☐ sì
☐ no

18 Quando si lavora con la fresatrice verticale portatile si utilizza, se necessario, il **dispositivo di aspirazione**?

Ad esempio, durante la fresatura delle lastre in gessofibra. In caso di lavorazioni molto polverose si raccomanda l'uso di una maschera antipolvere.

- ☐ sì
☐ in parte
☐ no

Organizzazione, formazione, comportamento

19 Il personale usa una **protezione per l'udito** quando usa la fresatrice? (Fig. 8)

- ☐ sì
☐ no

20 Il personale usa gli **occhiali di protezione** durante le attività con proiezione di trucioli e schegge? (Fig. 9)

Esempio: durante la lavorazione di legni laminati o compensati.

- ☐ sì
☐ no

21 L'azienda ha stabilito delle **regole di sicurezza** per chi usa la fresatrice verticale portatile?

Alcuni esempi sono riportati nel riquadro qui accanto.

- ☐ sì
☐ no

22 Il **personale** viene **istruito periodicamente** sull'uso in **sicurezza** della fresatrice verticale portatile?

- ☐ sì
☐ in parte
☐ no

23 È stata designata e istruita una persona per la **manutenzione** della fresatrice verticale portatile?

- ☐ sì
☐ no

24 Il superiore **vigila** sul rispetto delle **regole di sicurezza**?

- ☐ sì
☐ no

25 Le fresatrici verticali portatili costruite dopo il 1997 sono accompagnate da una dichiarazione di conformità del fabbricante o del rivenditore e dal manuale d'uso?

- ☐ sì
☐ in parte
☐ no



8 Protezione obbligatoria dell'udito



9 Protezione obbligatoria degli occhi

Regole di sicurezza (vedi domanda 21)

Per poter lavorare in condizioni di sicurezza è fondamentale mettere per iscritto e imporre il rispetto di determinate regole, le quali devono essere formulate tenendo conto delle caratteristiche specifiche della macchina e dell'azienda. Per elaborare una serie di regole di sicurezza e comportamento sono utili il manuale d'uso della macchina e l'opuscolo Suva «Regole chiare per tutti» (www.suva.ch/66110.i).

Esempi:

- Appoggiare il pezzo da lavorare su una base stabile.
- Fissare i pezzi piccoli o leggeri.
- Prima di iniziare i lavori, verificare che i riscontri siano fissati saldamente e le regolazioni siano corrette. Mai tenere saldi i pezzi con le mani.
- Manovrare la macchina con entrambe le mani.
- Usare i protettori auricolari e indossare sempre gli occhiali di protezione quando si lavora con legni compensati o laminati.
- Fare in modo che il cavo di allacciamento non sia di intralcio e non faccia inciampare le persone.
- Ecc.

Per maggiori informazioni

- Lista di controllo «Utensili elettrici portatili», www.suva.ch/67092.i

È possibile che nella vostra azienda esistano altre fonti di pericolo sul tema della presente lista di controllo. In tal caso, occorre adottare i necessari provvedimenti e annotarli sull'ultima pagina.

Data:	Firma:	
Marca:	Tipo:	Anno di costruzione:

[illegible]

Data del prossimo controllo:

(Raccomandazione: ogni 6 mesi)

Edizione: settembre 2021

Codice: 67047.i

Per informazioni: tel. 058 411 12 12, servizio.clienti@suva.ch
Download e ordinazioni: www.suva.ch/67047.i

Suva, casella postale, 6002 Lucerna



Schweizerische Eidgenossenschaft
Confédération suisse
Confederazione Svizzera
Confederaziun svizra

Finanziato dalla CFSL
www.cfsl.ch