



## Défonceuses portatives

### Liste de contrôle

**Travaillez-vous, ainsi que vos collaborateurs, en toute sécurité avec des défonceuses portatives?**

Vous pouvez réduire fortement le risque d'accidents lors de travaux avec des défonceuses portatives en veillant au bon fonctionnement des machines et à une formation adéquate du personnel.

#### **Les principaux dangers sont:**

- des coupures dues aux outils de fraisage
- des lésions oculaires dues aux projections de pièces ou de copeaux
- des blessures dues à une décharge électrique

Cette liste de contrôle vous permettra de mieux maîtriser ces dangers.

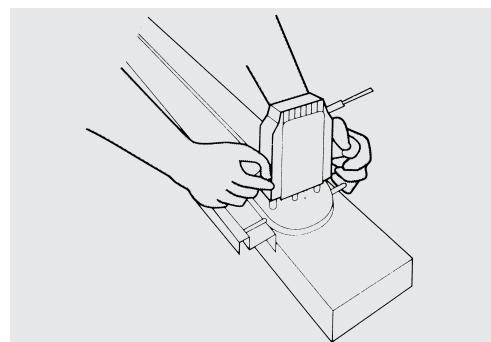
## 1. Remplissez la liste de contrôle.

Si vous avez répondu «non» ou «en partie» à une question, des mesures s'imposent. Veuillez les noter à la dernière page. Si une question ne s'applique pas à votre entreprise, il y a tout simplement lieu de la barrer.

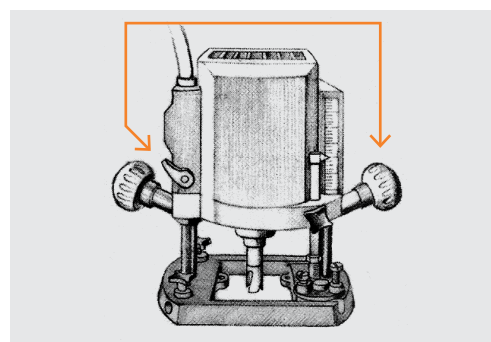
## 2. Mettez en œuvre des améliorations nécessaires.

### Machine, préparation du travail, entretien

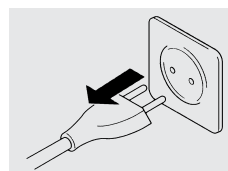
- |  |  |
|--|--|
| <b>1</b> La machine dispose-t-elle de <b>deux poignées</b> pour la guider en toute sécurité? (Fig. 1)  | <input type="checkbox"/> oui<br><input type="checkbox"/> non |
| <b>2</b> La pénétration en plongée, la remontée et le limiteur de plongée de l'outil de fraisage fonctionnent-ils parfaitement?<br><br>Une fois le limiteur (fig. 2) relâché, le corps de la fraiseuse doit revenir automatiquement en position de repos!  | <input type="checkbox"/> oui<br><input type="checkbox"/> non |
| <b>3</b> La machine est-elle <b>débranchée</b> (fig. 3) avant de changer la fraise?  | <input type="checkbox"/> oui<br><input type="checkbox"/> non |
| <b>4</b> La <b>fraise</b> est-elle montée correctement dans la <b>pince de serrage</b> ?   | <input type="checkbox"/> oui<br><input type="checkbox"/> non |
| <b>5</b> La <b>fraise</b> est-elle <b>affûtée</b> et en parfait état de fonctionnement?  | <input type="checkbox"/> oui<br><input type="checkbox"/> non |
| <b>6</b> La <b>profondeur de coupe</b> est-elle réglée <b>avant de commencer</b> les travaux de fraisage?  | <input type="checkbox"/> oui<br><input type="checkbox"/> non |
| <b>7</b> La <b>vitesse de rotation</b> est-elle ajustée en fonction du diamètre de la fraise et des matériaux à travailler?  | <input type="checkbox"/> oui<br><input type="checkbox"/> non |
| <b>8</b> L' <b>entretien</b> est-il effectué conformément à la notice d'instructions?<br><br>Notamment: lubrifier les butées (fig. 4) et nettoyer régulièrement la machine pour éviter les dépôts de poussières dans le boîtier du moteur. Les fentes d'aération doivent être propres et dégagées. | <input type="checkbox"/> oui<br><input type="checkbox"/> non |



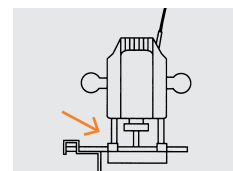
1 Guider la machine des deux mains



2 Bouton et poignée de blocage en parfait état de fonctionnement



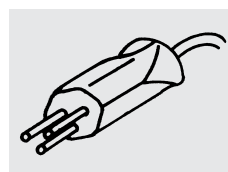
3 Retirer la fiche de la prise avant de changer la fraise



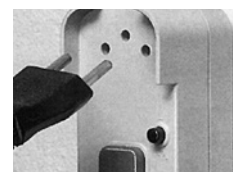
4 Lubrifier les butées

### Composants électriques

- |  |  |
|--|--|
| <b>9</b> La <b>fiche</b> est-elle <b>intacte</b> ? (Fig. 5) <ul style="list-style-type: none"><li>• Bornes de contact bien fixées</li><li>• Boîtier non fendu</li></ul>  | <input type="checkbox"/> oui<br><input type="checkbox"/> non |
| <b>10</b> L' <b>isolation du câble</b> est-elle intacte?<br><br>Vérifier notamment les raccords fiche/câble et câble/machine.  | <input type="checkbox"/> oui<br><input type="checkbox"/> non |
| <b>11</b> Veille-t-on à utiliser un <b>disjoncteur à courant de défaut</b> (disjoncteur FI), en particulier pour les travaux de construction? (Fig. 6)<br><br>Par exemple: distributeur de courant de chantier, fiche d'adaptation (fig. 6) ou câble de rallonge avec disjoncteur FI intégré | <input type="checkbox"/> oui<br><input type="checkbox"/> non |



5 Vérifier l'état de la fiche



6 Utiliser un disjoncteur de protection à courant de défaut (FI)

### Comportement sûr au travail

- |   |  |
|---|--|
| <b>12</b> S'assure-t-on que la pièce à travailler ne puisse pas basculer ou glisser lors de l'usinage? (Fig. 7) <ul style="list-style-type: none"><li>• Support suffisamment large et sûr</li><li>• Fixer ou serrer dans un étau les petites pièces légères</li></ul> | <input type="checkbox"/> oui<br><input type="checkbox"/> en partie<br><input type="checkbox"/> non |
|---|--|



7 Serrer la pièce

- 13** La **fraise** est-elle **déplacée** dans le sens d'usinage optimal (sens inverse)?
- En suivant le sens d'usinage optimal, vous évitez que la pièce à travailler ne repousse la machine.
- ☐ oui  
☐ en partie  
☐ non
- 14** Veillez-vous à avoir un **appui stable** (sol non glissant et exempt d'obstacles) et prêtez-vous attention au bon ordre du poste de travail?
- ☐ oui  
☐ en partie  
☐ non
- 15** Avez-vous lu la **notice d'instructions** et travaillez-vous conformément aux consignes de sécurité qui y figurent?
- ☐ oui  
☐ en partie  
☐ non



**8** Porter des protecteurs d'ouïe



**9** Porter des lunettes de protection

## Aspiration

- 16** Un **dispositif d'aspiration** peut-il être raccordé à la machine?
- Le raccordement d'un dispositif d'aspiration n'est pas obligatoire pour les machines mises en circulation avant 1997.
- ☐ oui  
☐ non
- 17** Y a-t-il dans l'entreprise un **dispositif d'aspiration pour les machines portatives**?
- ☐ oui  
☐ non
- 18** Le **dispositif d'aspiration** est-il utilisé si nécessaire lors de travaux avec la défonceuse portative?
- Par exemple lors du fraisage de plaques de plâtre. Portez en plus un masque anti-poussière lors des travaux produisant beaucoup de poussière.
- ☐ oui  
☐ en partie  
☐ non

## Organisation, formation, comportement

- 19** Les utilisateurs portent-ils des **protecteurs d'ouïe** lors des travaux avec la défonceuse portative? (Fig. 8)
- ☐ oui  
☐ non
- 20** Les utilisateurs portent-ils des **lunettes de protection** lorsque des éclats sont prévisibles? (Fig. 9)
- Par exemple lors de travaux avec des pièces en contreplaqué ou en laminé
- ☐ oui  
☐ non
- 21** Existe-t-il des **règles de sécurité** pour les travaux avec des défonceuses portatives dans votre entreprise?
- Des exemples de règles de sécurité figurent dans l'encadré ci-contre.
- ☐ oui  
☐ en partie  
☐ non
- 22** Le personnel est-il **formé régulièrement afin de travailler de manière sûre** avec une défonceuse portative?
- ☐ oui  
☐ en partie  
☐ non
- 23** Une personne est-elle chargée de l'**entretien** de la défonceuse portative et formée en conséquence?
- ☐ oui  
☐ non
- 24** Les supérieurs **contrôlent**-ils le respect des **règles de sécurité** et corrigent-ils les lacunes?
- ☐ oui  
☐ non
- 25** Disposez-vous d'une déclaration de conformité du fabricant ou du vendeur ainsi que d'une notice d'instructions pour les défonceuses portatives construites à partir de 1997?
- ☐ oui  
☐ en partie  
☐ non

### Règles de sécurité (question 21)

La définition et l'application de règles de sécurité claires est la condition primordiale pour travailler en toute sécurité. Ces règles doivent être adaptées aux spécificités de la machine et de l'entreprise. La notice d'instructions et le feuillet Suva «Des règles pour davantage de sécurité» (réf. 66110.f) constituent deux sources d'information importantes dans le cadre de l'élaboration des règles de sécurité et de comportement nécessaires à cet égard.

### Exemples de règles de sécurité et de comportement pour les travaux avec la défonceuse portative:

- Nous veillons à ce que la pièce à travailler soit toujours placée sur un support stable.
- Nous utilisons un dispositif de serrage pour les pièces légères ou de petite dimension. Nous ne les fixons pas à la main!
- Nous contrôlons, avant le début du travail, si les butées sont bien montées et si les réglages ont été bien effectués.
- Nous guidons la machines avec les deux mains.
- Nous portons des protecteurs d'ouïe ainsi que des lunettes lorsque des éclats sont prévisibles (p. ex. avec des pièces en contreplaqué ou en laminé).
- Nous veillons à ce que le câble électrique ne constitue pas un obstacle et ne fasse pas trébucher pendant le travail.
- Etc.

### Informations complémentaires

- Liste de contrôle Suva «Machines électriques portatives», réf. 67092.f

Si vous avez constaté d'autres dangers concernant ce thème dans votre entreprise, notez également au verso les mesures qui s'imposent.

N°	Mesure à mettre en œuvre	Délai	Respon- sable	Mesure exécutée		Remarques	Contrôle	
				Date	Visa		Date	Visa

(recommandé: tous les 6 mois)


**Référence: 67047.f**



**Renseignements: tél. 058 411 12 12, [service.clientele@suva.ch](mailto:service.clientele@suva.ch)**  
**Téléchargement et commandes: [www.suva.ch/67047.f](http://www.suva.ch/67047.f)**

Suva, case postale 287, 1001 Lausanne



 Schweizerische Eidgenossenschaft  
Confédération suisse  
Confederazione Svizzera  
Confederaziun svizra

Financé par la CFST  
www.cfst.ch